

# AYRINTILI FAALİYET RAPORU

## BİRİMİN YÖNETİCİSİNİN SUNUŞU

Hastanelerimiz İç Anadolu'nun doğusunda, üçüncü basamak düzeyinde hizmet veren referans üniversite hastanesidir. Kayseri İl merkezi ve ilçelerinin yanı sıra, Aksaray, Kırşehir, Niğde, Nevşehir, Yozgat ile Sivas, Kahramanmaraş, Adana'nın Kayseri'ye yakın ilçelerinden gelen geniş bir hasta grubuna da hizmet vermektedir.

Hastanelerimizde, ileri teknoloji kullanılmakta olup, modern tıp uygulamaları yakından takip edilmektedir. Ayrıca TS-EN-ISO 9001:2008 ve IQ Net Kalite Yönetim Sistemi belgesine sahiptir.

Hastanelerimizde faaliyetler, Gevher Nesibe Hastanesi, M. Kemal Dedeman Hematoloji - Onkoloji Hastanesi, Şahinur DEDEMAN Kemik İliği Nakli ve Kök Hücre Tedavi Merkezi, Semiha Kibar Organ Nakli ve Diyaliz Hastanesi, Yılmaz – Mehmet ÖZTAŞKIN Kalp Hastanesi, Mustafa ERASLAN-Fevzi MERCAN Çocuk Sağlığı ve Hastalıkları Hastanesi ve Gülser ve Dr.Mustafa GÜNDOĞDU Merkez Laboratuvarı binası olmak üzere 7 ana binada yürütülmektedir.

**Gevher Nesibe Hastanesi;** 711 yatak kapasitelidir. 1988 yılından beri tam kapasite ile kullanımdadır. Bu hastanemizin iki katlı A,B,C bloklarında poliklinik hizmetleri, 14 katlı (D blok) ana hastane binasında ise klinikler ve idari birimler hizmet vermektedir. Bu hastanemizin yine iki katlı E,F,G ve H bloklarında ise Radyolojik girişimlerin yapıldığı Anjiyografi Ünitesi, Fizik Tedavi Ünitesi, Radyoloji Üniteleri, (Direkt Röntgen, Tomografi, MRI (Manyetik Rezonans), Skopi Üniteleri), PET-BT Ünitesi, Nükleer Tıp Ünitesi, Acil Servis, 26 adet ameliyathane ve ana blokta da 101 yatak kapasiteli 10 adet Yoğunbakım ünitesi ile (Genel Cerrahi Yoğunbakım, Beyin Cerrahi Yoğunbakım, Anestezi Yoğunbakım, Dahiliye Yoğunbakım, Çocuk Cerrahisi Yoğunbakım, Yenidoğan Cerrahisi Yoğunbakım, Göğüs Hastalıkları Yoğunbakım, Göğüs Cerrahisi Yoğunbakım, Nöroloji Yoğunbakım, Yanık Ünitesi Yoğunbakım) hizmet verilmektedir.

**M. Kemal DEDEMAN Hematoloji-Onkoloji Hastanesi:** 26 Kasım 1998 tarihinde hizmete açılan bu hastanemiz 61 yatak kapasitelidir. Bu hastanemizde ayakta ve yatarak erişkin hematoloji ve onkoloji hastaları tedavi görmekte olup, Kemoterapi Ünitesi, Medikal Onkoloji, Radyasyon Onkolojisi, Hematoloji ve Onkoloji Klinikleri ve Poliklinikleri hizmet vermektedir. Bu hastanenin bodrum katında Radyasyon Onkolojisi Polikliniği, Lineer Akseleratör Cihazı, Brakiterapi Ünitesi VE IMRT (Doz Yoğunluklu Radyoterapi Ünitesi) hizmet vermektedir.

Bu hastanemize ilaveten Şahinur DEDEMAN Kemik İliği Nakli ve Kök Hücre Tedavi Merkezimiz 2009 yılından itibaren hizmete açılmış olup, 35 yatak kapasitesi ile hizmet vermektedir.

**Semiha KİBAR Organ Nakli ve Diyaliz Hastanesi:** 26 Kasım 1998 tarihinde hizmete açılan bu hastanemiz 86 yatak kapasitelidir. Ayrıca 25 tane hemodiyaliz yatağı mevcuttur. Bu hastanemizde erişkin ve çocuk hemodiyaliz ve nefroloji hastalarının ayakta ve yatarak tedavileri yapılmaktadır.

**Yılmaz-Mehmet ÖZTAŞKIN Kalp Hastanesi:** 11 Kasım 1999 tarihinde hizmete açılan bu hastanemiz 124 yatak kapasitelidir. Bu hastanemizde erişkin kardioloji hastalarının ayakta ve yatarak tetkik ve tedavileri yapılmakta olup, EKO, Efor, Hipertansiyon polikliniği, Koroner Anjiyografi ve Koroner Servisleri hizmet vermektedir. Ayrıca, bu hastanede, toplam 34 yatak kapasiteli iki adet Yoğun Bakım Ünitesi (10 yatak kapasiteli KVC Yoğun Bakım, 24 yatak kapasiteli Koroner Yoğun Bakım) ve Kalp ameliyatlarının yapıldığı üç adet ameliyathane bulunmaktadır.

**Mustafa ERASLAN-Fevzi MERCAN Çocuk Sağlığı ve Hastalıkları Hastanesi:** 2009 yılında hizmete açılan bu hastanemiz toplam 201 yatak kapasiteli olup, Pediatri Yoğunbakım 10 yatak kapasiteli, 25 yatak kapasiteli Yenidoğan Matür Yoğunbakım, 25 yatak kapasiteli Yenidoğan Prematür Yoğunbakım, 15 yatak kapasiteli Yenidoğan Yoğunbakım, Enfeksiyon Hastalıkları, Nöroloji, Süt Çocuğu, Adölesan, Göğüs Hastalıkları, Kardioloji, Nefroloji, Gastroenteroloji, Hematoloji-Onkoloji, Endokrinoloji, Metabolizma, Genel Pediatri, Sosyal Pediatri, Allerji, Çocuk Radyoloji ve Çocuk Acil ünitelerinden oluşmaktadır.

Geçtiğimiz 2011 yılında, **648.440** hastaya ayaktan, **121.287** hastaya ise yatarak tedavi hizmeti verilmiştir. Aynı yıl içerisinde önemli bir bölümü özellik arz eden **42.670** adet ameliyat yapmıştır.

**Birim Yöneticisi**  
**Prof. Dr. Kudret DOĞRU**  
**Hastaneler Başhekimi**

## **İÇİNDEKİLER**

## **Sayfa No:**

### **1. GENEL BİLGİLER**

A-Misyon ve Vizyon	4
B-Yetki Görev ve Sorumluluklar	4-5
C-İdareye İlişkin Bilgiler	6
1-Fiziksel Yapı	6-7-8
2-Örgüt Yapısı	9
3-Bilgi ve Teknolojik Kaynaklar	10
4-İnsan Kaynakları	11-12-13-14
5-Sunulan Hizmetler	15
6-Yönetim ve İç Kontrol Sistemi	16
D-Diğer Hususlar	16

### **2. AMAÇ ve HEDEFLER**

A-İdarenin Amaç ve Hedefleri	17
B-Temel Politikalar ve Öncelikler	17-18
C-Diğer Hususlar	18

### **3. FAALİYETLERE İLİŞKİN BİLGİ ve DEĞERLENDİRMELER**

#### **A-Mali Bilgiler**

1-Bütçe Uygulama Sonuçları	18
2-Temel Mali Tablolara İlişkin Açıklamalar	18
3-Mali Denetim Sonuçları	18
4-Diğer Hususlar	18

#### **B-Performans Bilgileri**

1-Faaliyet ve Proje Bilgileri	19
2-Performans Sonuçları Tablosu	20-21-22
3-Performans Sonuçlarının değerlendirilmesi	22
4-Performans Bilgi Sisteminin Değerlendirilmesi	22
5-Diğer Hususlar	23-24

### **4. KURUMSAL KABİLİYET ve KAPASİTENİN DEĞERLENDİRİLMESİ**

A- Üstünlükler	24
B- Zayıflıklar	25
C- Değerlendirme	25

### **5. ÖNERİ ve TEDBİRLER**

25

### **İÇ KONTROL ve GÜVENCE BEYANI**

25

## **I-GENEL BİLGİLER**

### **A-MİSYON VE VİZYON**

**MİSYON** : Uluslararası standartlara uygun, sağlık hizmeti üretmek ve toplumun sağlık alanındaki ihtiyaç ve beklentilerini karşılamak, bunu yaparken de hasta haklarını gözeterek, hasta memnuniyetini en üst düzeyde tutmak hastanemizin misyonudur.

**VİZYON** : Sağlık hizmetleri açısından ulusal ve uluslararası standartlara uygun sağlık hizmeti üretmek.

**B-YETKİ, GÖREV VE SORUMLULUKLAR** : (Harcama Biriminin Görev ve Yetkileri)

### **1- MALİ İŞLER**

#### **a) Harcama Yetkilisinin (Rektör) Görev, Yetki ve Sorumlulukları:** **(Prof. Dr. H.Fahrettin KELEŞTEMUR)**

- Yapılan tüm harcamaları kontrol etmek,
- Harcama talimatı vermek,
- Ödenek tutarında harcama yapmak,
- Ön Mali Kontrol sürecinin gerçekleştirilmesini sağlamak,
- Ödeme emri belgesini imzalamak.

#### **b) Harcama Yetkilisinin (Dekan) Görev, Yetki ve Sorumlulukları:** **(Prof. Dr. Muhammet GÜVEN)**

- 40,000.00 TL.'den yukarı yapılan tüm harcamaları kontrol etmek,
- Harcama talimatı vermek,
- Ödenek tutarında harcama yapmak,
- Ön Mali Kontrol sürecinin gerçekleştirilmesini sağlamak,
- Ödeme emri belgesini imzalamak.

#### **c) Harcama Yetkilisinin (Başhekim) Görev, Yetki ve Sorumlulukları:** **(Prof. Dr. Kudret DOĞRU)**

- 40,000.00 TL.'ye kadar yapılan tüm harcamaları kontrol etmek,
- Harcama talimatı vermek,
- Ödenek tutarında harcama yapmak,
- Ön Mali Kontrol sürecinin gerçekleştirilmesini sağlamak,
- Ödeme emri belgesini imzalamak.

#### **d) Gerçekleştirme Görevlisinin (Döner Sermaye İşletme Müdürü) Görev, Yetki ve Sorumlulukları: (Uz. Salih ERDEM)**

Döner Sermaye bütçesini hazırlamak, harcama kalemlerini takip ederek harcamaların sağlıklı biçimde yürütülmesini sağlamak.

### **2- İDARİ İŞLER**

#### **a) Hastaneler Başhekiminin Görev, Yetki ve Sorumlulukları:** **(Prof. Dr. Kudret DOĞRU)**

- 1) Hastanelerin stratejik plan ve hedefleri doğrultusunda gelişmesi için gerekli tedbirleri almak, gerekli düzenleme ve çalışmaları yapmak.
- 2) Hastanelerin klinik, poliklinik, acil servis, eczane, ameliyathane, kan merkezi, tanı ve araştırma laboratuvarları, beslenme ve diyet, hasta kabul ve çıkarma, tıbbi

dokümantasyon ve arşiv, teşhis, tedavi, bakım ve diğer sağlık, idari, teknik destek hizmet birimlerinin hastanelerin amaç ve hedefleri doğrultusunda düzenli, uyumlu, etkin, sürekli ve verimli biçimde çalışmasını sağlamak ve bunun için gerekli fiziki şartların oluşturulması, personel ihtiyacının tespiti ve giderilmesi için gerekli planlama, koordinasyon ve denetimini sağlamak ve hizmet içi eğitim alt yapı imkanlarını oluşturmak,

3) Hastanelere bağlı idari, sağlık ve teknik olmak üzere tüm hastanelerin personelinin yönetim, koordinasyon, denetim ve genel gözetimini yapmak,

4) Hastanelerin mesai sonrası çalışma, nöbet ve yönetim hizmetleri ile ilgili düzenlemeleri belirlemek ve uygulanmasını sağlamak

5) Hastanelerin gerekçeli bütçe- ödenek ihtiyacını, kadro ve personel ihtiyaçlarını ve yıllık faaliyet raporunu hazırlayarak veya hazırlatarak Rektörlüğe sunmak,

6) Hastanelerin hizmetlerinin yürütülmesi için gerekli her türlü cari mal ve hizmet alımı ile cihaz ve diğer demirbaş malzeme temin ve bakım-onarım ihtiyacının, bina bakım-onarım ihtiyacının tespiti, zamanında temin edilmesi ve yapılması için gerekli tedbirleri almak, koordinasyonu sağlamak ve girişimde bulunmak,

7) Hastanelere alınacak her türlü cari mal ve demirbaş malzemenin 5018 sayılı taşınır mal yönetmeliği ve ilgili yasal mevzuat çerçevesinde harcama yetkilisi olarak giriş-çıkış, yıl sonu devir ve düşüm işlemlerinin yapılması ile kurulacak muayene kabul komisyonlarının görev ve işlemlerini izlemek,

8) Tıp fakültesi dekanlığının, bölüm başkanlıklarının ve anabilim dalı başkanlıklarının hastane hizmetlerine ilişkin faaliyetlerinde gerekli koordinasyonunu sağlamak

9) Üniversite döner sermaye işletmesinin, hastane döner sermaye faaliyetlerinin etkin ve verimli olarak yürütülmesi, gelir kaybının azaltılması ile giderlerinin rasyonel olarak yapılması için gerekli koordinasyonu sağlamak, tedbirleri almak ve gerekli girişimlerde bulunmak,

10) Çalışma Kurullarının verimli çalışması için olanak sağlamak,

11) Rektör tarafından verilen hastanelerin amaç ve faaliyetlerine ilişkin diğer görevleri yapmak.

## **b) Hastaneler Başmüdürünün Görev, Yetki ve Sorumlulukları:**

### **(Özcan ÖZYURT)**

1) Hastanelerin verimli şekilde çalışmasını sağlamak üzere gerekli ihtiyaçları zamanında tespit eder, bunların temin yollarını araştırır ve gerekli koordinasyonu sağlayarak tedbirler alır.

2) Personelin yıllık izinlerinin planlanmasını ve personelin özlük haklarına ilişkin işlemlerin yürütülmesini sağlar.

3) Sicil yönetmeliğine göre personelin ikinci sicil amiri olarak gizli sicil raporlarını doldurur.

4) Hizmet-içi eğitim programlarının hazırlanmasını ve uygulanmasını denetler.

5) Yazışmaların, kayıtların ve dosyaların usulüne uygun olarak yapılmasını sağlar.

6) Soruşturmacı olarak görevlendirildiğinde disiplin ve ceza soruşturmasını yürütür.

7) Kamu İhale Kanunu hükümleri uyarınca ita amirince verilen görevleri yapar.

8) Hastanelerin çeşitli birimlerinde bulunan cihaz, malzeme ve bina onarımı gibi işlerin ilgililerce zamanında yapılmasını denetler.

9) Kurumda mevzuat hükümlerine göre gerekli emniyet tedbirlerinin alınıp alınmadığını denetler.

10) Hastanelerde kanun, tüzük ve yönetmeliklerin uygulanmasını sağlar.

## C-İDAREYE İLİŞKİN BİLGİLER:

**1. Fiziksel Yapı:** Hastanelerimizde faaliyetler, Gevher Nesibe Hastanesi, M. Kemal Dedeman Hematoloji-Onkoloji Hastanesi, Şahinur DEDEMAN Kemik İliği Nakli ve Kök Hücre Tedavi Merkezi, Semiha Kibar Organ Nakli ve Diyaliz Hastanesi, Mehmet-Yılmaz ÖZTAŞKIN Kalp Hastanesi, Mustafa ERASLAN-Fevzi MERCAN Çocuk Sağlığı ve Hastalıkları Hastanesi ile Gülser ve Dr. Mustafa GÜNDOĞDU Merkez Laboratuar binası olmak üzere 7 ana binada yürütülmektedir.

### Hastaneler ve Sayısı:

- 1- Gevher Nesibe Hastanesi (711 Yatak kapasiteli)
- 2- M.Kemal Dedeman Hematoloji-Onkoloji Hastanesi (61 Yatak kapasiteli)
- 3- Şahinur DEDEMAN Kemik İliği Nakli ve Kök Hücre Tedavi Merkezi (35 yatak kapasiteli)
- 4- Semiha Kibar Organ Nakli ve Diyaliz Hastanesi (111 Yatak kapasiteli)
- 5-Yılmaz - Mehmet Öztaşkın Kalp Hastanesi(124 Yatak kapasiteli)
- 6- Mustafa ERASLAN-Fevzi MERCAN Çocuk Sağlığı ve Hastalıkları Hastanesi (201 Yatak kapasiteli )

**Laboratuarların Durumu:** Hastanelerimizde 22 adet laboratuar mevcuttur. Gülser-Dr. Mustafa GÜNDOĞDU laboratuarlar binası 2008 yılı sonunda faaliyete geçerek hizmet vermeye başlamıştır.

## Hizmet Alanları

### Akademik Personel Hizmet Alanları

	Sayısı (Adet)	Alanı (m2)	Kullanan Sayısı (Kişi)
Çalışma Odası	203	3686	270
<b>Toplam</b>	<b>203</b>	<b>3686</b>	<b>270</b>

### İdari Personel Hizmet Alanları

	Sayısı (Adet)	Alanı (m2)	Kullanan Sayısı
Servis	-	-	-
Çalışma Odası	93	1298	94
<b>Toplam</b>	<b>93</b>	<b>1298</b>	<b>94</b>

## Sosyal Alanlar

Kantinler ve Kafeteryalar:  
Kantin sayısı: 2 Adet  
Kantin alanı: 53,77 m2  
Kafeterya sayısı: 1 Adet  
Kafeterya alanı: 180 m2

## Yemekhaneler

Personel yemekhane sayısı: 4 Adet

Personel yemekhane alanı: 1174 m2

Personel yemekhane kapasitesi: 965 Kişi

### Hastane Alanları

Sıra No	Çocuk Sağ. ve Hast. Hastanesi		Gevher Nesibe Hastanesi		Onkoloji Hastanesi		Kalp Hastanesi		Organ Nakli ve Diyaliz Hastanesi	
	Sayı (Adet)	Kapalı Alan (m2)	Sayı (Adet)	Kapalı Alan (m2)	Sayı (Adet)	Kapalı Alan(m2)	Sayı (Adet)	Kapalı Alan(m2)	Sayı (Adet)	Kapalı Alan (m2)
Acil Servis	1	418.47	1	1398	-	-	-	-	-	-
Yoğun Bakım	1	282.54	13	1412	-	-	2	482,17	-	-
Ameliyathane	-	-	19	1458	-	-	3	129,5	-	-
Poliklinikler	13	3846.1	38	1396.97	3	238,23	4	53,7	2	39,15
Klinik	5	7949.68	32	30056	3	883,2	4	1315,12	3	977,16
Laboratuvar	-	-	20	4936.86	1	147,2	1	12.6	-	-
Eczane	-	-	1	377	-	-	-	-	-	-
Radyoloji Alanı	2	722	8	1094,9	1	315,5	1	201,28	-	-
Nükleer Tıp Alanı	-	-	1	679,14	-	-	-	-	-	-
Sterilizasyon Alanı	-	-	1	765.36	-	-	-	-	-	-
Mutfak	2	111,36	1	1266	-	-	1	51,8	2	17,39
Çamaşırhane	-	-	-	-	-	-	-	-	-	-
Teknik Servis	5	109.44	1	1096	-	-	1	40,2	-	-
<b>Toplam</b>	<b>29</b>	<b>13630.5</b>	<b>137</b>	<b>45936,23</b>	<b>8</b>	<b>1584,13</b>	<b>17</b>	<b>2286,37</b>	<b>7</b>	<b>1033,7</b>

### Ambar Alanları

Ambar sayısı: 6 Adet

Ambar alanı: 3500 m2

### Arşiv Alanları

Arşiv sayısı: 2 Adet

Arşiv alanı: 1500 m2

### Atölyeler

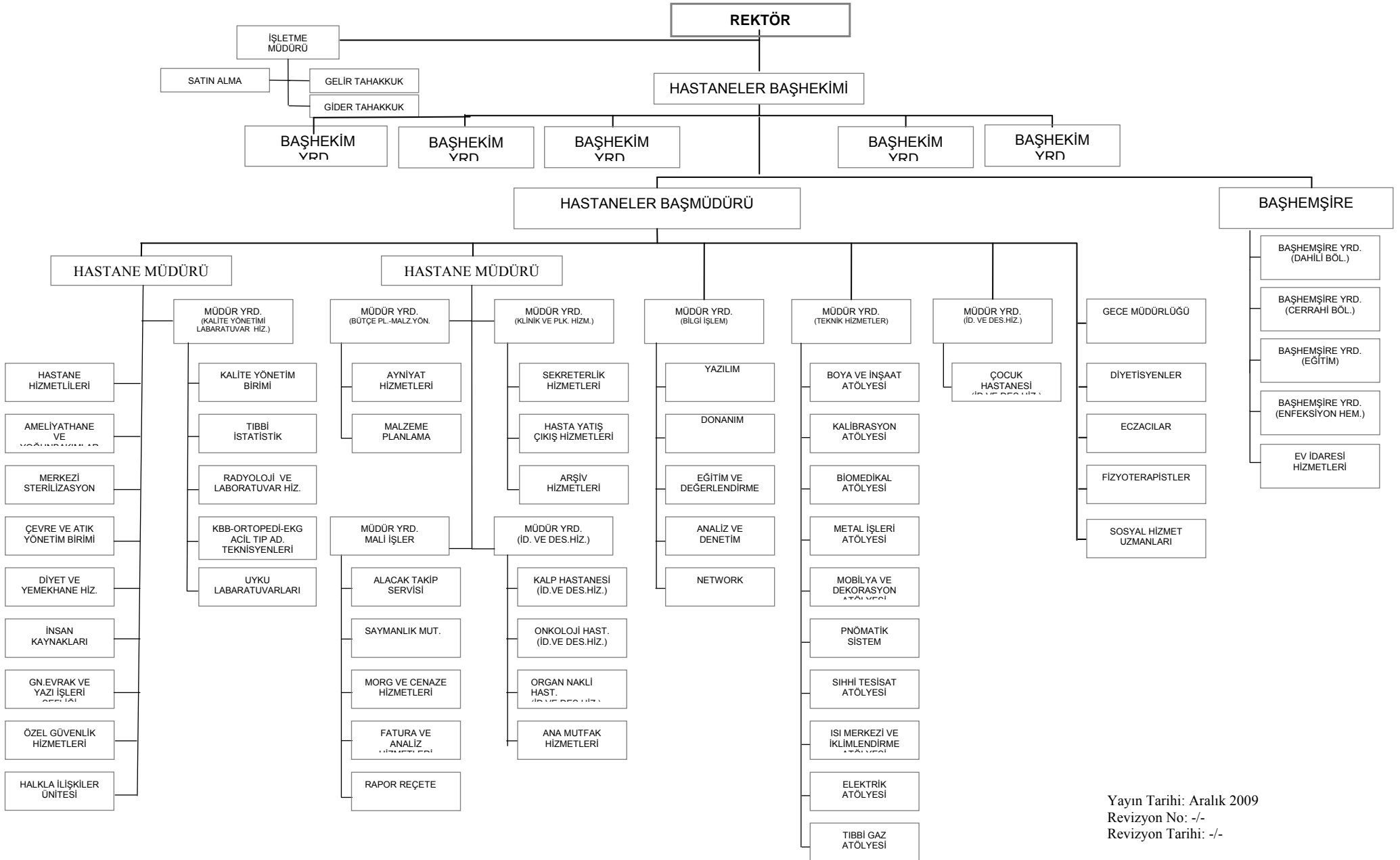
Atölye sayısı: 10 Adet

Atölye alanı: 1165 m2

<b>Laboratuvar Adı</b>	<b>Sayısı</b>	<b>% Artış 2010/2011</b>
Biyokimya Laboratuvarı	1	-
Mikrobiyoloji Laboratuvarı	1	-
Patoloji Laboratuvarı	1	-
Genetik Laboratuvarı	1	-
Seroloji Laboratuvarı	2	-
Bakteriyoloji Laboratuvarı	1	-
İdrar Laboratuvarı	1	-
İmmünoloji Laboratuvarı	1	-
Nükleer Tıp Ria Laboratuvarı	1	-
Metabolizma Laboratuvarı	1	-
EEG Laboratuvarı	1	-
Çocuk EEG	1	-
EMG Laboratuvarı	1	-
EKG Laboratuvarı	3	-
Kan Merkezi	1	-
Hematoloji Laboratuvarı	1	-
İnfertilite Laboratuvarı	1	-
Aferez Ünitesi	1	-
Radyasyon Onkolojisi Laboratuvarı	1	-
<b>Toplam</b>	<b>22</b>	<b>-</b>



## 2. Örgüt Yapısı (Teşkilat Şeması)



Yayın Tarihi: Aralık 2009  
 Revizyon No: -/  
 Revizyon Tarihi: -/

### 3. Bilgi ve Teknolojik Kaynaklar:

#### • Birimin Kuruluş Mevzuatı

9 Aralık 1968'de Hacettepe Üniversitesi bünyesinde kurulan Kayseri Gevher Nesibe Tıp Fakültesi, 1969-1970 öğretim yılında Gevher Nesibe Medresesinin adı ve hâtiirasını yaşatmak için Kayseri Gevher Nesibe Tıp Fakültesi adı ve 25 öğrenciyle eğitim öğretime başlamıştır. 1975 yılında Sağlık ve Sosyal Yardım Bakanlığı ile yapılan protokol gereğince Kayseri Devlet Hastanesi Cerrahi Kliniğine taşınan Fakültemizin ilk akademik kadrosunda 4 doçent, 23 öğretim görevlisi, 3 uzman ve 39 asistan bulunmaktaydı. 18 Kasım 1978 tarih ve 2175 sayılı kanunla Kayseri Üniversitesi, Erciyes Üniversitesi adını alırken 26 Haziran 1982 tarih ve 41 sayılı Kanun Hükmünde Kararname ile Tıp Fakültesi bugünkü statüsüne kavuşmuştur.

#### • Makine, Cihaz, Donanım Sayısı ve Önceki Yıllara Göre Artış Oranı

MALZEME ADI	2010 MEVCUT	2011 MEVCUT	ARTIŞ %
YAZICI	405	572	41,2
FAKS	29	28	- 0,9
BİLGİSAYAR	1439	1739	20,8
TIBBİ CİHAZLAR	13983	18676	33,6

#### Yazılımlar:

Hastane Bilgi Yönetim Sistemi (HBYS)  
Laboratuar Bilgi Yönetim Sistemi (LBYS)  
Oracle Veri tabanı  
Ms-Office 2007  
Radyolojik Görüntüleri Dijital Arşivleme (PACS)

#### Diğer Bilgi ve Teknolojik Kaynaklar

Cinsi	İdari Amaçlı (Adet)	Eğitim Amaçlı (Adet)	Araştırma Amaçlı (Adet)
Projeksiyon	3	36	-
Slayt makinesi	-	8	-
Tepegöz	-	8	-
Episkop	-	-	-
Barkot Okuyucu	85	-	-
Baskı makinesi	-	-	-
Fotokopi makinesi	23	-	-
Fotoğraf makinesi	-	20	-
Kameralar	47	-	20
Televizyonlar	484	-	-
Tarayıcılar	9	-	-
Müzik Setleri	6	-	-
Mikroskoplar	-	235	-
DVD ler	-	19	-

- **Web Sayfası: Elektronik Kaynaklar :** (<http://tfh@erciyes.edu.tr>)
- **Hastanelerin Sahip Olduğu Diğer Kaynaklar :**

#### 4. İnsan Kaynakları

##### 4.1.Sağlık Hizmetleri Personeli

ÜNVANI	KADROLU	SÖZLEŞMELİ	HİZMET ALIMI	TOPLAM
ECZACI	12	-	-	12
FİZYOTERAPİST	13	-	-	13
PSİKOLOG	8	-	-	8
SOSYAL ÇALIŞMACI	4	-	-	4
BİYOLOG	30	1	40	71
KİMYAGER	3	-	2	5
HEMŞİRE	750	51	-	801
DIYETİSYEN	11	-	-	11
ACİL TIP TEKNİSYENİ	-	-	1	1
ANESTEZİ TEKNİSYENİ	-	-	2	2
ANJİYO TEKNİSYENİ	-	-	5	5
CERRAHİ TEKNİSYEN	-	-	33	33
EKG TEKNİSYENİ	-	-	9	9
DIĞER SAĞLIK PERSONELİ	-	1	-	1
LABORANT	4	-	14	18
GELİŞİMCİ	1	-	-	1
ORTEZ PROTEZ TEKNİSYENİ	-	-	1	1
RADYOTERAPİ TEKNİSYENİ	-	-	2	2
RADYOLOJİ TEKNİSYENİ	-	-	25	25
SAĞLIK TEKNİKERİ	121	-	1	122
SAĞLIK TEKNİSYENİ	14	-	4	18
SAĞLIK TEKNİSYEN YRD	29	-	-	29
SAĞLIK MEMURU	15	-	-	15
GÖRME ALANI TEKNİSYENİ	-	-	1	1
EMG TEKNİSYENİ	-	-	1	1
EEG TEKNİSYENİ	-	-	1	1
HEMODİYALİZ TEKNİSYENİ	-	-	2	2
UYKU TEKNİSYENİ	-	-	6	6
<b>TOPLAM</b>	<b>1015</b>	<b>53</b>	<b>150</b>	<b>1218</b>

## 4.2.Teknik Hizmetler Personeli

ÜNVANI	KADROLU	SÖZLEŞMELİ	HİZMET ALIMI	TOPLAM
MÜHENDİS	6	-	-	6
PROGRAMCI	1	-	6	7
TEKNİKER	13	1	-	14
TEKNİSYEN	8	-	-	8
TEKNİSYEN YRD.	4	-	-	4
ELEKTRONİK TEKNİKERİ	-	-	1	1
ELEKTRİK TEKNİSYENİ	-	-	5	5
ASANSÖR TEKNİSYENİ	-	-	6	6
ÇEVRE TEKNİSYENİ	-	-	1	1
İKLİMLENDİRME TEKNİSYENİ	-	-	4	4
GEÇİŞ SİSTEMLERİ TEKNİSYENİ	-	-	1	1
SIHHİ TESİSAT TEKNİSYENİ	-	-	3	3
OKSİJEN VAKUM TEKNİS.	-	-	3	3
TIBBİ CİHAZ TEKNİSYENİ	-	-	2	2
MARANGOZ	-	-	3	3
DÖŞEMECİ	-	-	1	1
KAYNAKÇI	-	-	3	3
FAYANSCI	-	-	3	3
BOYACI	-	-	5	5
<b>TOPLAM</b>	<b>32</b>	<b>1</b>	<b>47</b>	<b>80</b>

### 4.3.İdari Personel

ÜN VAN	KADROLU	SÖZLEŞMELİ	HİZMET ALIMI	TOPLAM
BAŞHEKİM	1	-	-	1
BAŞHEKİM YARD.	5	-	-	5
BAŞMÜDÜR	1	-	-	1
HASTANE MÜDÜRÜ	2	-	-	2
İŞLETME MÜDÜRÜ	1	-	-	1
HASTANE MÜDÜR YARD.	9	-	-	9
ŞEF	9	-	-	9
UZMAN	1	-	-	1
İSTATİSTİKÇİ	1	-	-	1
BİLGİSAYAR İŞLETMENİ	20	-	-	20
VHKİ	2	-	-	2
MEMURU	70	-	-	70
BÜRO PERSONELİ	-	14	25	39
DESTEK PERSONELİ	-	13	-	13
TIBBİ SEKRETER	-	-	184	184
YÖNETİCİ SEKRETERİ	-	-	2	2
AVUKAT	-	-	-	0
ÖĞRETMEN	-	-	2	2
İMAM	1	-	1	2
AŞÇI	5	-	9	14
BAHÇIVAN	-	-	2	2
BERBER	-	-	1	1
HASTANE HİZMETLİSİ	60	-	318	378
HASTABAKICI	11	-	-	11
YEMEK DAĞITIM ELEMANI	-	-	115	115
ŞOFÖR	9	1	2	12
TERZİ	2	-	3	5
VEZNEDAR	5	-	-	5
HASTA YÖNLENDİRME ELEMANI	-	-	51	51
ASANSÖR VATMANI	-	-	5	5
ECZANE YARDIMCI PERSONELİ	-	-	6	6
ÇAMAŞIR DAĞITIM ELEMANI	-	-	5	5
ÖZEL GÜVENLİK GÖREVLİSİ	-	-	75	75
<b>TOPLAM</b>	<b>215</b>	<b>28</b>	<b>806</b>	<b>1049</b>
<b>GENEL TOPLAM</b>				<b>2347</b>

## Hastane İdari Personeli

YILLAR	GİH	SHS	THS	AHS	DHS	YHS	TOPLAM
2011	122	1015	32	-	1	92	1262

## Pozisyonlarına Göre Personel Sayıları

YILLAR	KADROLU	HİZMET ALIMI	SÖZLEŞMELİ	ÖZEL GÜVENLİK GÖREVLİSİ	TOPLAM
2011	1262	928	82	75	2347

## İdari Personelin Eğitim Durumu

	İlköğretim	Lise	Ön Lisans	Lisans	Y.L. ve Doktora
Kişi Sayısı	106	665	605	952	26
Yüzde	4.5	28.25	25.7	40.44	1.1

## İdari Personelin Hizmet Süreleri

	1 – 3 Yıl	4 – 6 Yıl	7 – 10 Yıl	11 – 15 Yıl	16 – 20 Yıl	21 - Üzeri
Kişi Sayısı	1005	491	254	251	197	156
Yüzde	42.69	20.86	10.79	10.66	8.37	6.63

## İdari Personelin Yaş İtibariyle Dağılım

	21-25 Yaş	26-30 Yaş	31-35 Yaş	36-40 Yaş	41-50 Yaş	51- Üzeri
Kişi Sayısı	308	832	548	379	232	55
Yüzde	13.08	35.34	23.28	16.1	9.86	2.34

## İşçiler (Çalıştıkları Pozisyonlara Göre)

	Dolu	Boş	Toplam
Sürekli İşçiler	3	-	3
Vizeli Geçici İşçiler (adam/ay)	-	-	-
Vizesiz işçiler (3 Aylık)	-	-	-
<b>Toplam</b>	<b>3</b>	<b>-</b>	<b>3</b>

## Sürekli İşçilerin Hizmet Süreleri

	1 – 3 Yıl	4 – 6 Yıl	7 – 10 Yıl	11 – 15 Yıl	16 – 20 Yıl	21 - Üzeri
Kişi Sayısı	-	-	-	2	1	-
Yüzde	-	-	-	67	33	-

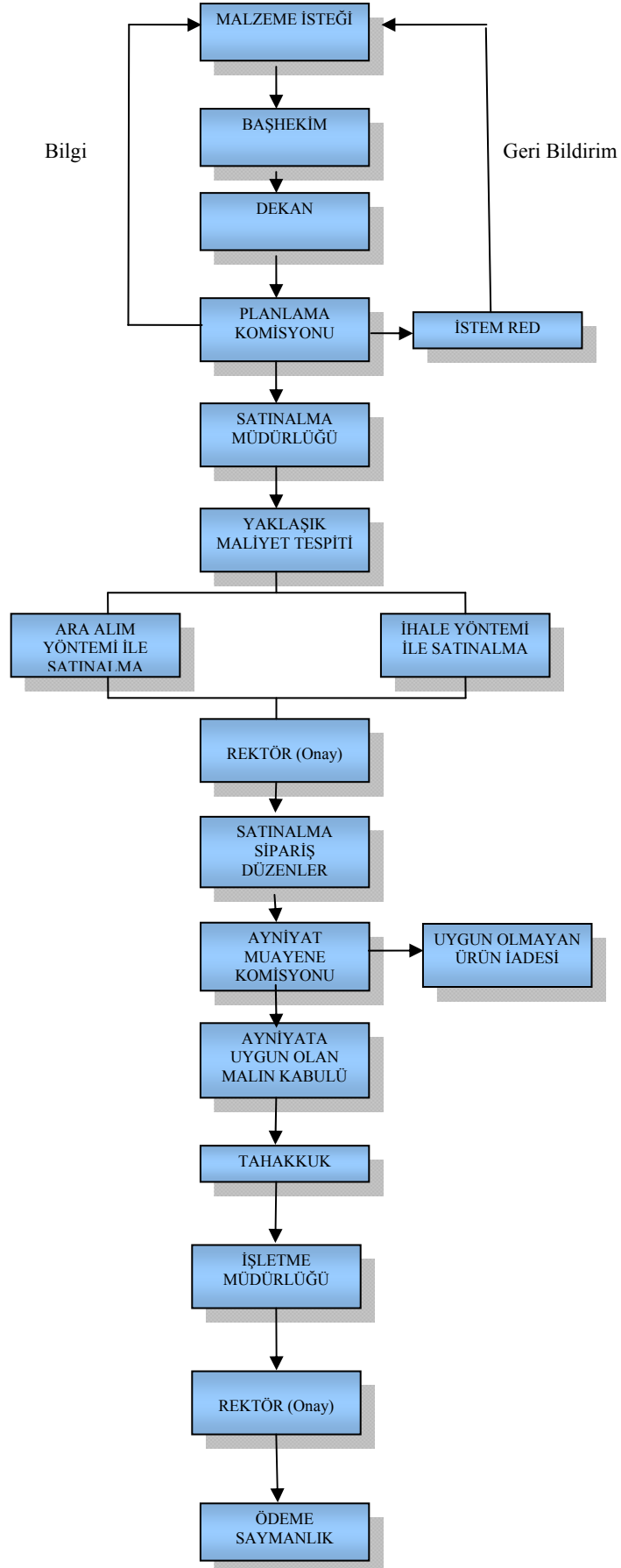
## Sürekli İşçilerin Yaş İtibariyle Dağılımı

	21-25 Yaş	26-30 Yaş	31-35 Yaş	36-40 Yaş	41-50 Yaş	51- Üzeri
Kişi Sayısı	-	-	-	1	2	-
Yüzde	-	-	-	33	67	-

### 5- Sunulan Hizmetler (2011):

- Poliklinik hizmetleri : 648.440
- Klinik hizmetleri : 121.287
- Laboratuar hizmetleri : 7.551.885
- Görüntüleme hizmetleri : 445,752
- Ameliyat Hizmetleri : 42.670
- Bilimsel Araştırma Hizmetleri :
- Eğitim Hizmetleri :
- Teknik Hizmetler :
- Diğer İdari Hizmetler :
- Laboratuar Sayısı ve Geçen Yıla Göre Artış Yüzdesi:  
2010 yılı laboratuar işlem sayısı : 7.312.595  
2011 yılı laboratuar işlem sayısı: 7.551.885  
İşlem sayısı artışı : % 3,2
- Yatak Sayısı ve Önceki Yıllara Göre Artış Oranı:  
2010 yılı yatak sayısı: 1273  
2011 yılı yatak sayısı: 1255  
2011 yılında 2010 yılına göre - % 1,2 azalmıştır.

## 6-Yönetim ve İç Kontrol Sistemi





## II- AMAÇ VE HEDEFLER

### A-İDARENİN AMAÇ VE HEDEFLERİ

- **Amaçlar :** Hastanelerimizi sağlık hizmetleri alanında, uluslararası standartlara ulaştırmak, hasta haklarını gözeterek, en üst seviyede sağlık hizmeti sunmak ve hizmetlerimizi rekabet koşullarına uyabilecek seviyeye getirmektir.
- **Hedefler :**
  1. Medikal modülün, tüm bölümlerde kurulumunu tamamlayıp, etkin olarak kullanılmasını sağlamak. Kağıtsız hastane sistemine geçmek.
  2. Gelen Giden Evrak bürosunda işlem gören evrakların imzalı kopyalarının otomasyon sisteminde kayıt altına alınması ve mesaj sisteminin kurulumunu yapmak.
  3. Felaketten kurtarma altyapısının ve politikalarının oluşturulup devreye alınması.
  4. Sanallaştırma altyapısı ve Storage (Veri Depolama) altyapısının oluşturulması.
  5. Sistem Odası Güvenlik, Yangın Algılama ve Söndürme Sisteminin kurulması.
  6. Eski model bilgisayarlarının donanımsal olarak yenilenmesi. (Kısmen yenilendi, mali imkanlar doğrultusunda devam edecek.)
  7. Kabin izleme sistemi kurulması.
  8. Active Directory kurulumu yapılarak domain yapısına geçilmesi.
  9. Vlan yapısının kurulması.
  10. Yeni Firewall kurulması.
  11. Antivirüs Gateway ve Saldırı Önleme Sisteminin kurulması.
  12. Güvenlik konfigürasyonu ve politikalarının belirlenerek hayata geçirilmesi.
  13. Network Inventory programlarından birinin alınması.
  14. Radyolojik Görüntüleme Sisteminin (PACS) yaygınlaştırılması. (tamamlandı, ihtiyaçlar doğrultusunda devam edecek.)
  15. Hastane enfeksiyon kontrol çalışmalarının genişletilerek devam etmesi.
  16. Hasta hakları konusunda çalışmaların devam etmesi.
  17. Hasta ve çalışan güvenliği alanındaki uygulamaların genişletilerek devam ettirilmesi.
  18. Eczacı, bilgi işlem teknik elemanı, fizyoterapist vb. kalifiye personelin temin edilmesi.
  19. Hasta yataklarının tedaviye ve hastalığa uygun olarak değiştirilmesi çalışmalarına devam edilmesi.
  20. Hastanelerimizde fiziki yapılanma ve onarım ile ilgili tespit edilen hedefler;
    - Dahiliye Romatoloji Polikliniği açılması,
    - Geriatri Polikliniği açılması,
    - Mustafa ERASLAN-Fevzi MERCAN Çocuk Sağlığı ve Hastalıkları Hastanesi MR (Magnetik Rezonans) çekim alanının düzenlenmesi,
    - Radyoloji direkt grafi alanının yeniden düzenlenerek taşınması,
    - Radyoloji biplan anjiyografi ünitesinin düzenlenerek hizmete alınması.
  21. Bina ve yangın güvenliği ile ilgili mevzuat çerçevesinde alınması gerekli olan tedbirlerin hızla alınması ve gerekli yatırımların yapılması.

## B-TEMEL POLİTİKALAR VE ÖNCELİKLER

### Politikalar

- 1- Dünya standartlarında sağlık hizmeti sunmak,
- 2- Hasta ve çalışan güvenliğini ön planda tutmak, yenilikleri yakından takip edip uygulamak ve geliştirmek,
- 3- Erciyes Üniversitelilik bilincini yerleştirmek,
- 4- Personel atama ve yükseltilme kriterlerini sürekli geliştirmek,
- 5- Katılımcı yönetim anlayışını benimsemek,
- 6- Başarılı personeli teşvik etmek,
- 7- Yeni bilgilere ulaşma becerisine sahip personel yetiştirmek,
- 8- Yeni yatırımlarda hayırseverlerin desteğini almak,
- 9- Her anabilim dalının ve bütün laboratuvarların akreditasyon çalışmalarına başlamak.

### Öncelikler

- 1- Nitelikli sağlık personeli sayısını artırmak,
- 2- Çocuk Hastanesi 3. Bloğunun Yapılması ve aşağıda belirtilen birimlerin bu bloğa taşınması ve yer değişiminin sağlanması;
  - Kadın Hastalıkları ve Doğum Poliklinik ve Kliniği
  - Çocuk Cerrahi Poliklinik ve Kliniği
  - Ameliyathaneler
  - Çocuk Acil Servisi
  - Çocuk-Ergen Ruh Sağlığı ve Hastalıkları Polikliniği ve Kliniği
- 3- Çocuk Hastanesi mama mutfağının yeniden yapılandırılması.

## III- FAALİYETLERE İLİŞKİN BİLGİ VE DEĞERLENDİRMELER

### A- MALİ BİLGİLER

#### 1- Bütçe Uygulama Sonuçları

2011 YILI HAZİNE YARDIMI						
HAZİNE YARDIMI	Bütçe Ödeneği	Serbest Ödenek (b)	Gerçekleşme Durumu % (a*100) / b	Kesin Harcama (a)	Kalan Ödenek	Açıklama
01- Personel Giderleri	15.171.000,00	14.016.500,00	99,99	14.016.357,33	142,67	
02-SGK. D. Prim. Giderleri	3.523.000,00	3.483.000,00	99,93	3.480.498,85	2.501,15	
03-Mal ve Hizmet Alım Giderleri	1.230.000,00	1.147.500,00	96,96	1.112.675,44	7.824,56	
05- Cari Transferler	-	-	-	-	-	
06- Sermaye Giderleri	10.000.000,00	13.000.000,00	99,71	12.962.218,77	37.781,23	
<b>Toplam</b>	<b>29.924.000,00</b>	<b>31.647.000,00</b>		<b>31.571.750,39</b>	<b>75.249,61</b>	

**2- Temel Mali Tablolara İlişkin Açıklamalar**  
**3- Mali Denetim Sonuçları**

**B- PERFORMANS BİLGİLERİ**

**1- Faaliyet ve Proje Bilgileri**  
**1.1- Sağlıkla ilgili faaliyetler**

	YATAK SAYISI	2010/2011 % ARTIŞ	HASTA SAYISI	2010/2011 % ARTIŞ	TETKİK SAYISI	2010/2011 % ARTIŞ
ACİL SERVİS HİZMETLERİ	26	-	96,647	29,8	-	-
YOĞUN BAKIM	210	-	6,092	20,2	-	-
KLİNİK	1,255	-1,2	121,287	31,5	-	-
AMELİYAT SAYISI	-	-	42,670	0,8	-	-
POLİKLİNİK HASTASI SAYISI	-	-	648,640	12,0	-	-
LABORATUAR HİZMETLERİ	-	-	-	-	7,551,885	3.27
RADYOLOJİ ÜNİTESİ HİZMETLERİ	-	-	-	-	389,420	2,07
NÜKLEER TIP BÖLÜMÜNDE VERİLEN HİZMETLER	-	-	-	-	56,332	2,14
MEDİKO SOSYAL POLİKLİNİK HASTA SAYISI	-	-	-	-	-	-

Üniversitemizde Hizmet Verilen Hasta Sayıları						2011
	Hizmet Birimi					Toplam
	Gevher Nesibe Hastanesi	M. Kemal DEDEMAN Hematoloji- Onkoloji Hastanesi	Yılmaz-Mehmet ÖZTAŞKIN Kalp Hastanesi	Semiha KİBAR Organ Nakli ve Diyaliz Hastanesi	Mustafa ERASLAN - Fevzi MERCAN Çocuk Sağlığı ve Hast. Hastanesi	
Yatan Hasta	83,548	11,324	6,224	3,896	16,295	121,287
Ayaktan Hasta	428,866	37,876	29,475	12,790	139,633	648,640

## 1.2-Hizmet İçi Eğitim Faaliyetleri

Eğitim Alan Grup	Kişi Sayısı 2011	Konu	2010/2011 % ARTIŞ
Memur-Sekreter	897	Hizmet İçi eğitim	% -17.63
Danışma	85	İletişim	% -69.75
Hemşire	717	Hizmet İçi eğitim	% -80.01
Yöneticiler	-	Hizmet İçi eğitim	% -100
Aşçı- Garson	87	Kişisel Hijyen	% -65.48
Sağlık Teknisyeni	252	Hizmet İçi eğitim	% -57.79
Tekniker	-	Hizmet İçi eğitim	% -97.6
Hastane Hizmetlisi	410	Hizmet İçi eğitim	% -47.64
Temizlik Personeli	333	Hizmet İçi eğitim	% 100
Hemşire- Sağ. Tekn.- Temizlik Görevlileri	614	Enfeksiyon Kontrol Eğitimi	% 100

## 1.3- Hastane Personelinin Katıldığı Konferans, Kongre, Sempozyum, Panel, Seminer, Toplantı vb. Programlar

Birimin Adı	Sempozyum ve Kongre	Konferans	Panel	Seminer	Açık Oturum	Teknik Gezi	Söyleşi	Toplam
Başhekimlik	31	-	-	-	-	-	-	31
Başmüdürlük	45	-	-	-	-	-	-	45
Başhemşirelik	68	-	-	-	-	-	-	68
Toplam	144	-	-	-	-	-	-	144

## 2- Performans Sonuçları Tablosu

Hastanenin sağlık hizmeti kalitesinin artırılması

### 2-1. Hasta memnuniyet anketleri

Yatan hasta memnuniyet anketleri	
Yatan hasta memnuniyeti oranı	% 83.6

### 2-2. Çalışanların motivasyonunun artırılması

Çalışanlara yönelik olarak düzenlenen sosyal etkinlik adı
1- 14 Mart Tıp Bayramı
2- 11 Nisan Teknisyenler Günü
3- 16 Nisan Biyologlar Günü
4- 24 Nisan Sekreterler Günü
5- 10 Mayıs Psikologlar günü
6- 12-18 Mayıs Hemşirelik haftası
7-14 Mayıs Eczacılar günü
8- 6 Haziran Diyetisyenler günü
9- 8 Eylül Fizyoterapistler günü
10- 24 Kasım Öğretmenler günü

## 2-3. Hayırseverlerin desteğinin devamının sağlanması

2010 Yılı Hayırsever Destek Tutarı (TL.)	2011 Yılı Hayırsever Destek Tutarı (TL.)
<u>Ali Rıza ÖZDERİCİ</u> Besime ÖZDERİCİ Kadın Hastalıkları ve Doğum Polikliniği <b>75,000.00 TL.</b> <u>Mustafa KOYUNCU</u> Ortopedi ve Travmatoloji Polikliniği <b>75,000.00 TL</b> <b>TOPLAM: 150,000.00 TL.</b>	<u>Emin - GÜRKAN UTAŞ</u> Genel Cerrahi Polikliniği <u>Emin - GÜRKAN UTAŞ</u> Retina ve Üvea Polikliniği <u>Sevim UTAŞ</u> Endokrinoloji Polikliniği <u>Sevim UTAŞ</u> Gastroenteroloji Polikliniği <b>TOPLAM: 60,000.00 TL.</b>
<u>Av. Mehmet HASÇALIK</u> Plastik-Rekonstrüktif ve Estetik Cerrahi Polikliniği, Çocuk Ergen ve Ruh Sağlığı Polikliniği: <b>60,000.00 TL.</b>	<u>Fatma - Sezai SOYATA</u> Ağrı Polikliniği (Şükrü SOYATA) <b>TOPLAM: 32,000.00 TL.</b>
<u>Prof. Dr. Ruhan DÜŞÜNSEL</u> Fikri DÜŞÜNSEL Enfeksiyon Hastalıkları ve Klinik Mikrobiyoloji Polikliniği: <b>25,000.00 TL.</b>	<u>Ali HASÇALIK</u> Özel Servis tek kişilik oda tefrişi; <b>7,500.00 TL.</b>
<u>Halit ÖZKAYA, Necmettin BAKIR, Şahin ÖZBEK ve Fevzi MERCAN</u> Klinik Mühendisliği Araştırma ve Uygulama Merkezi <b>1,500,000.00 TL.</b>	<u>Sulhiye-Adem BİÇER</u> Özel Servis tek kişilik oda tefrişi; <b>7,500.00TL.</b>
<u>Avni KARAKİMSELİLER</u> Özel Servis tek kişilik oda tefrişi: <b>7,500.00 TL.</b>	<u>Türkan - Nazmi GÜNGÖR</u> Özel Servis tek kişilik oda tefrişi; <b>7,500.00 TL.</b>
<u>Erol SIRIKLI</u> Özel Servis tek kişilik oda tefrişi: <b>7,500.00 TL.</b>	<u>Servet - İbrahim YILDIRIM</u> Özel Servis tek kişilik oda tefrişi; <b>7,500.00 TL.</b>
<u>İbrahim YILMAZ</u> Özel Servis tek kişilik oda tefrişi: <b>7,500.00 TL.</b>	
<u>Semra AKSOYLU</u> Nöroşirurji Kliniği Özel Oda tefrişi: <b>4,000.00 TL.</b>	

SIRA	ADET	2011 Yılı Hayırseverlerin bağışladığı bina ve makine-teçhizatlar	TUTAR (TL)
1	3	ŞİŞE SOĞUTUCU	3,676.00
2	2	TOPLANTI MASASI	799.00
3	5	ÇALIŞMA MASASI	2,600.86
4	18	MİSAFİR KOLTUĞU	4,420.26
5	25	ÇALIŞMA KOLTUKLARI	3,315.56
6	10	DOSYA DOLAPLARI	467.50
7	3	ORTA SEHPA	261.37
8	1	HASTA KARYOLASI	1,944.00
9	1	HASTA WC SANDALYESİ	252.50
10	1	DERİ ALTI YAĞ ÖLÇÜM CİHAZI	1,300.29
11	2	MASA ÜSTÜ SANTRİFÜJ	1,504.44
12	3	KESON SEHPA	351.46
13	3	ETEJERLER	572.30
14	2	REFAKATÇİ KOLTUĞU	1,298.00
15	1	HASTABAŞI MONİTÖR	2,049.57
16	3	MİNİ BUZDOLABI	912.98
17	2	EKG CİHAZI	8,022.59
18	1	CİHAZ SEHPASI	236.00
19	1	KAN ALMA KOLTUĞU	590.00
20	13	STETESKOP	2,571.50
21	2	ALET DOLABI	7,428.00
22	1	ÇAY MAKİNESİ	155.00
23	6	BİLGİSAYAR KASALARI	5,649.56
24	3	BİLGİSAYAR MONİTÖRÜ	779.28
25	1	ÇEKMECELİ MUAYENE MASASI	859.04
26	1	KÜTÜPHANE	1,770.00
27	2	DVD-VCD OYNATICI	236.89
28	1	DİJİTAL BOY ÖLÇERLİ TERAZİ	1,528.10
29	2	MİKROSKOP	13,176.00
30	9	YAZICILAR	3,058.54
31	1	VİDEOGASTROSKOP	31,000.00
32	16	DİZÜSTÜ BİLGİSAYAR	32,808.00
33	3	NOTEBOOK ÇANTASI	402.98
34	2	ÜÇLÜ BEKLEME KOLTUĞU	678.26
35	2	İKİLİ BEKLEME KOLTUĞU	478.61
36	2	TEKLİ BEKLEME KOLTUĞU	807.12
37	2	ÜÇLÜ KANEPE	1,500.96
38	1	DERİN DONDURUCU	16,284.00
39	1	KLİMA	3,233.00
40	1	SU SEBİLİ	164.02
41	1	TELEVİZYON	1,180.00

### 3-Performans Sonuçlarının Değerlendirilmesi

### 4-Performans Bilgi Sisteminin Değerlendirilmesi

### 5-Diğer Hususlar

## **2011 YILINDA HASTANELERDE YAPILAN FİZİKİ İYİLEŞTİRMELER**

### **Yeniden Yapılandırılan Birimler**

- 1- Mustafa KOYUNCU Ortopedi ve Travmatoloji Polikliniği Şubat 2011
- 2- Besime ÖZDERİCİ Kadın Hastalıkları ve Doğum Polikliniği Şubat 2011
- 3- Emin UTAŞ - Gürkan UTAŞ Genel Cerrahi Polikliniği Mayıs 2011
- 4- Emin UTAŞ - Gürkan UTAŞ Göz Hastalıkları A.D. Ek Polikliniği Mayıs 2011
- 5- Göğüs Hastalıkları Polikliniği yenilendi Mayıs 2011
- 6- Göğüs Cerrahi Polikliniği yenilendi Mayıs 2011
- 7- Gevher Nesibe Hastanesi Ana Giriş zeminine doğal taş kaplandı Mayıs 2011
- 8- Endoskopi Ünitesi yenilendi Temmuz 2011
- 9- Yılmaz-Mehmet Öztaşkın Kalp Hastanesi Poliklinik girişi yenilendi Temmuz 2011
- 10- Hikmet Hasçalık Çocuk Cerrahi Polikliniği Eylül 2011
- 11- Hikmet Hasçalık Psikiyatri Polikliniği Eylül 2011
- 12- Nöroloji Polikliniği yenilendi Eylül 2011
- 13- Gevher Nesibe Hastanesi Poliklinik Hasta Girişi otopark alanları yenilendi Temmuz 2011

### **Küçük Onarım ve Bakım Yapılan Birimler**

- 1- Göz Polikliniği Sekreterlik Alanının Düzenlenmesi Temmuz 2011
- 2- Gevher Nesibe Hastanesi 3. Kat Mutfağı yenilendi Temmuz 2011
- 3- Merkezi Sterilizasyon Ünitesinde iki adet Dezenfeksiyon Cihazı Yenilendi Ağustos 2011
- 4- Gevher Nesibe Hastanesi 2. kat bekleme alanları düzenlendi Aralık 2011

## **İNŞAATI DEVAM EDEN VE 2012 YILINDA YAPILMASI PLANLANAN FİZİKİ İYİLEŞTİRMELER**

### **İnşaatı Devam Eden Birimler**

- 1- Fizik Tedavi ve Rehabilitasyon Kliniği yenileniyor Temmuz 2011
- 2- Göğüs Hastalıkları Kliniği yenileniyor Temmuz 2011
- 3- Kulak Burun Boğaz Hastalıkları ve Baş Boyun Cerrahisi Kliniği yenileniyor Temmuz 2011
- 4- Gevher Nesibe Hastanesi 10. Kat mutfağının yenilenmesi Aralık 2011
- 5- Radyodiagnostik A. D. Mamografi ünitesinin yenilenmesi Aralık 2011
- 6- Radyodiagnostik A. D. Tomografi çekim alanının düzenlenmesi Aralık 2011
- 7- Semiha - Asım KİBAR Organ Nakli ve Diyaliz Hastanesi Sürekli Ayaktan Periton Diyaliz Polikliniği (SAPD) Aralık 2011
- 8- Dahiliye Romatoloji Polikliniği inşaatı devam ediyor
- 9- Geriatri Polikliniği inşaatı devam ediyor
- 10- Dermatoloji Polikliniği yenileniyor
- 11- Biplan anjiyografi cihazının yerleşim alanı düzenleniyor
- 12- Radyodiagnostik Anabilim Dalı direkt grafi alanının yeniden düzenleniyor

## **Yapılması Planlanan Birimler**

- 1- Çocuk Hastanesi üçüncü bloğunun yapılması ve aşağıda belirtilen birimlerin bu bloğa taşınması ve yer değişikliğinin sağlanması;
  - Kadın Hastalıkları ve Doğum Poliklinik ve Kliniği
  - Çocuk Cerrahi Poliklinik ve Kliniği
  - Ameliyathaneler
  - Çocuk Acil Servisi
  - Çocuk - Ergen Ruh Sağlığı ve Hastalıkları Polikliniği ve Kliniği
- 2- Mustafa ERASLAN - Fevzi MERCAN Çocuk Sağlığı ve Hastalıkları Hastanesi MR (Magnetik Rezonans) çekim alanının düzenlenmesi
- 3- Döner Sermaye Saymanlık Müdürlüğü çalışma alanının düzenlenmesi
- 4- Genel Cerrahi ve Ortopedi servislerinin yenilenmesi

## **IV - KURUMSAL KABİLİYET VE KAPASİTENİN DEĞERLENDİRİLMESİ**

### **A- Üstünlükler:**

Hastanelerimizin;

- Üçüncü basamak sağlık kuruluşu olması,
- Özel dal branşlarının bulunması,
- Kalp Hastanesi, Erişkin ve Çocuk Kardiyolojisi, Anjiyo ünitesi, Erişkin ve Çocuk Kalp Damar Cerrahisi branşlarının bulunması,
- Yeni doğan ünitelerinin olması,
- Cerrahi ve Dâhili branşlarla ilgili Yoğun bakım ünitelerinin olması,
- Organ Nakli Hastanesinin oluşu (Organ nakillerinin yapılabilmesi, Hemodiyaliz ve Periton Diyaliz yapılabilmesi),
- Onkoloji ve Hematoloji Hastanesinin oluşu (Kanserli hastaların medikal tedavisi)
- Kemik İliği Nakli ve Kök Hücre Tedavi Merkezinin olması,
- Ameliyathanelerimizde Uluslararası düzeyde ameliyatların yapılabilmesi,
- Tüp Bebek Ünitesinin olması,
- Enfeksiyon kontrol kurulunun olması,
- Kalite Yönetim Sistemi Belgesinin olması
- Hastane Bilgi Yönetim Sisteminin olması,
- Pnömatik Tüp Taşıma Sisteminin mevcut olması,
- Hizmet içi eğitim veren eğitimcilerin yeterli nitelik ve nicelikte olması,
- Çalışan personelin eğitim düzeyinin yüksek olması,
- Katılımcı yönetim sisteminin uygulanması,
- Halkla ilişkiler faaliyetlerinin güçlü olması,
- Hastane konumunun kolay ulaşılabilir yerde olması,
- Hemşireler için konaklama imkanı olması,
- İl dışından gelen hasta ve hasta yakınlarının ücretsiz konaklama imkanının olması,
- PET-BT ünitesinin olması,
- IMRT (Doz Yoğunluk Ayarlı Radyoterapi Ünitesi)'nin olması
- Biplan anjiyografi cihazının olması
- 640 kesitlik tomografi cihazının olması



## **B- Zayıflıklar:**

- SGK'nun hizmet faturalarında yaptığı kesintiler,
- Kamu İhale Kanunu hükümleri çerçevesinde alınan malzemelerin temininde gecikmelerin olması,
- Fiziki alanlarımızın sağlık hizmetleri için yetersiz olması,
- Hastanemiz kliniklerinin yataklı tedavi kurumları mevzuatında son dönemde yapılan değişikliklere uygun hale getirilmesi için zorunlu olarak yapılması gereken fiziki iyileştirmelere Döner Sermaye Bütçesinden yapılan büyük onarım harcamalarının bütçe dengesinde yarattığı olumsuzluklar,
- Yasal engeller nedeniyle kadrolu personel istihdamında sıkıntı yaşanması,
- Sağlık personeli (Araştırma Görevlisi, Hemşire, Fizyoterapist, vb.) sayısının yetersiz olması,
- Kadrosuzluk nedeniyle nitelikli personel istihdam edilememesi,
- Eşit işi yapan personeller arasındaki ücret farkının yasal sebepler nedeniyle giderilememesi (Kadrolu, sözleşmeli ve hizmet ihalesi kapsamındaki personeller).

## **C- DEĞERLENDİRME**

### **V- ÖNERİ VE TEDBİRLER EKLER**

#### **İÇ KONTROL GÜVENCE BEYANI**

Bu raporda yer alan bilgilerin güvenilir, tam ve doğru olduğunu beyan ederim. Bu raporda açıklanan faaliyetler için idare bütçesinden harcama birimimize tahsis edilmiş kaynakların etkili, ekonomik ve verimli bir şekilde kullanıldığını, görev ve yetki alanım çerçevesinde iç kontrol sisteminin idari ve mali kararlar ile bunlara ilişkin işlemlerin yasallık ve düzenliliği hususunda yeterli güvenceyi sağladığını ve harcama birimimizde süreç kontrolünün etkin olarak uygulandığını bildiririm. Burada raporlanmayan, idarenin menfaatlerine zarar veren herhangi bir husus hakkında bilgim olmadığını beyan ederim. **05.03.2012**

**Prof. Dr. Kudret DOĞRU**  
**Hastaneler Başhekimi**