

# AYRINTILI FAALİYET RAPORU

## BİRİMİN YÖNETİCİSİNİN SUNUŞU

Hastanelerimiz İç Anadolu'nun doğusunda, üçüncü basamak düzeyinde hizmet veren referans üniversite hastanesidir. Kayseri İl merkezi ve ilçelerinin yanı sıra, Aksaray, Kırşehir, Niğde, Nevşehir, Yozgat ile Sivas, Kahramanmaraş, Adana'nın Kayseri'ye yakın ilçelerinden gelen geniş bir hasta grubuna da hizmet vermektedir.

Hastanelerimizde, ileri teknoloji kullanılmakta olup, modern tıp uygulamaları yakından takip edilmektedir. Ayrıca TS-EN-ISO 9001:2008 ve IQ Net Kalite Yönetim Sistemi belgesine sahiptir.

Hastanelerimizde faaliyetler, Gevher Nesibe Hastanesi, M.Kemal DEDEMAN Hematoloji-Onkoloji Hastanesi, Şahinur DEDEMAN Kemik İliği Nakli ve Kök Hücre Tedavi Merkezi, Semiha KİBAR Organ Nakli ve Diyaliz Hastanesi, Yılmaz-Mehmet ÖZTAŞKIN Kalp Hastanesi, Mustafa ERASLAN-Fevzi MERCAN Çocuk Sağlığı ve Hastalıkları Hastanesi ve Gülser ve Dr.Mustafa GÜNDOĞDU Merkez Laboratuvarı binası olmak üzere 7 ana binada yürütülmektedir.

**Gevher Nesibe Hastanesi;** 711 yatak kapasitelidir. 1988 yılından beri tam kapasite ile kullanımdadır. Bu hastanemizin iki katlı A,B,C bloklarında poliklinik hizmetleri, 14 katlı (D blok) ana hastane binasında ise klinikler ve idari birimler hizmet vermektedir. Bu hastanemizin yine iki katlı E,F,G ve H bloklarında ise Radyolojik girişimlerin yapıldığı Anjiyografi Ünitesi, Nöroanjiyografi Ünitesi, Fizik Tedavi Ünitesi, Radyoloji Üniteleri, (Direkt Röntgen, Tomografi, MRI (Manyetik Rezonans), Skopi Üniteleri), PET-BT Ünitesi, Nükleer Tıp Ünitesi, Acil Servis, 26 adet ameliyathane ve ana blokta da 101 yatak kapasiteli 10 adet Yoğunbakım ünitesi ile (Genel Cerrahi Yoğunbakım, Beyin Cerrahi Yoğunbakım, Anestezi Yoğunbakım, Dahiliye Yoğunbakım, Çocuk Cerrahisi Yoğunbakım, Yenidoğan Cerrahisi Yoğunbakım, Göğüs Hastalıkları Yoğunbakım, Göğüs Cerrahisi Yoğunbakım, Nöroloji Yoğunbakım, Yanık Ünitesi Yoğunbakım) hizmet verilmektedir.

**M. Kemal DEDEMAN Hematoloji-Onkoloji Hastanesi:** 26 Kasım 1998 tarihinde hizmete açılan bu hastanemiz 61 yatak kapasitelidir. Bu hastanemizde ayaktan ve yatarak erişkin hematoloji ve onkoloji hastaları tedavi görmekte olup, Kemoterapi Ünitesi, Medikal Onkoloji, Radyasyon Onkolojisi, Hematoloji ve Onkoloji Klinikleri ve Poliklinikleri hizmet vermektedir. Bu hastanenin bodrum katında Radyasyon Onkolojisi Polikliniği, Lineer Akseleratör Cihazı, Brakiterapi Ünitesi VE IMRT (Doz Yoğunluklu Radyoterapi Ünitesi) hizmet vermektedir.

Bu hastanemize ilaveten Şahinur DEDEMAN Kemik İliği Nakli ve Kök Hücre Tedavi Merkezimiz 2009 yılından itibaren hizmete açılmış olup, 35 yatak kapasitesi ile hizmet vermektedir.

**Semiha KİBAR Organ Nakli ve Diyaliz Hastanesi:** 26 Kasım 1998 tarihinde hizmete açılan bu hastanemiz 86 yatak kapasitelidir. Ayrıca 25 tane

hemodiyaliz yatađı mevcuttur. Bu hastanemizde eriřkin ve ocuk hemodiyaliz ve nefroloji hastalarının ayakta ve yatarak tedavileri yapılmaktadır.

**Yılmaz-Mehmet ZTAŐKIN Kalp Hastanesi:** 11 Kasım 1999 tarihinde hizmete aılan bu hastanemiz 124 yatak kapasitelidir. Bu hastanemizde eriřkin kardiyoloji hastalarının ayakta ve yatarak tetkik ve tedavileri yapılmakta olup, EKO, Efor, Hipertansiyon polikliniđi, Koroner Anjiyografi ve Koroner Servisleri hizmet vermektedir. Ayrıca, bu hastanede, toplam 34 yatak kapasiteli iki adet Yođun Bakım Ünitesi (10 yatak kapasiteli KVC Yođun Bakım, 24 yatak kapasiteli Koroner Yođun Bakım) ve Kalp ameliyatlarının yapıldıđı üç adet ameliyathane bulunmaktadır.

**Mustafa ERASLAN-Fevzi MERCAN ocuk Sađlıđı ve Hastalıkları Hastanesi:** 2009 yılında hizmete aılan bu hastanemiz toplam 201 yatak kapasiteli olup, Pediatri Yođunbakım 10 yatak kapasiteli, 25 yatak kapasiteli Yenidođan Matür Yođunbakım, 25 yatak kapasiteli Yenidođan Prematür Yođunbakım, 15 yatak kapasiteli Yenidođan Yođunbakım, Enfeksiyon Hastalıkları, Nöroloji, Süt ocuđu, Adölesan, Göđüs Hastalıkları, Kardiyoloji, Nefroloji, Gastroenteroloji, Hematoloji-Onkoloji, Endokrinoloji, Metabolizma, Genel Pediatri, Sosyal Pediatri, Allerji, ocuk Radyoloji ve ocuk Acil ünitelerinden oluřmaktadır.

Getiđimiz 2012 yılında, **728,267** hastaya ayaktan, **141,021** hastaya ise yatarak tedavi hizmeti verilmiřtir. Aynı yıl ierisinde önemli bir bölümü özellik arz eden **45,399** adet ameliyat yapılmıřtır.

**Birim Yöneticisi**  
**Prof. Dr. Kudret DOĐRU**  
**Hastaneler Bařhekimisi**

## **İÇİNDEKİLER**

**Sayfa No:**

### **1. GENEL BİLGİLER**

A-Misyon ve Vizyon	4
B-Yetki Görev ve Sorumluluklar	4-5
C-İdareye İlişkin Bilgiler	6
1-Fiziksel Yapı	6-7-8
2-Örgüt Yapısı	9
3-Bilgi ve Teknolojik Kaynaklar	10
4-İnsan Kaynakları	11-12-13-14
5-Sunulan Hizmetler	15
6-Yönetim ve İç Kontrol Sistemi	16
D-Diğer Hususlar	16

### **2. AMAÇ ve HEDEFLER**

A-İdarenin Amaç ve Hedefleri	17
B-Temel Politikalar ve Öncelikler	18
C-Diğer Hususlar	18

### **3. FAALİYETLERE İLİŞKİN BİLGİ ve DEĞERLENDİRMELER**

#### **A-Mali Bilgiler**

1-Bütçe Uygulama Sonuçları	19
2-Temel Mali Tablolara İlişkin Açıklamalar	19
3-Mali Denetim Sonuçları	19
4-Diğer Hususlar	

#### **B-Performans Bilgileri**

1-Faaliyet ve Proje Bilgileri	19-20
2-Performans Sonuçları Tablosu	21-22
3-Performans Sonuçlarının değerlendirilmesi	22
4-Performans Bilgi Sisteminin Değerlendirilmesi	22
5-Diğer Hususlar	22
Fiziki İyileştirmeler	23

### **4. KURUMSAL KABİLİYET ve KAPASİTENİN DEĞERLENDİRİLMESİ**

A- Üstünlükler	24
B- Zayıflıklar	24
C- Değerlendirme	25

### **5. ÖNERİ ve TEDBİRLER**

<b>İÇ KONTROL ve GÜVENCE BEYANI</b>	25
-------------------------------------	----

## **I-GENEL BİLGİLER**

### **A-MİSYON VE VİZYON**

**MİSYON** : Uluslararası standartlara uygun, sağlık hizmeti üretmek ve toplumun sağlık alanındaki ihtiyaç ve beklentilerini karşılamak, bunu yaparken de hasta haklarını gözeterek, hasta memnuniyetini en üst düzeyde tutmak hastanemizin misyonudur.

**VİZYON** : Sağlık hizmetleri açısından ulusal ve uluslararası standartlara uygun sağlık hizmeti üretmek.

**B-YETKİ, GÖREV VE SORUMLULUKLAR** : (Harcama Biriminin Görev ve Yetkileri)

### **1- MALİ İŞLER**

**a) Harcama Yetkilisinin (Rektör) Görev, Yetki ve Sorumlulukları:**  
**(Prof. Dr. H.Fahrettin KELEŞTEMUR)**

- Yapılan tüm harcamaları kontrol etmek,
- Harcama talimatı vermek,
- Ödenek tutarında harcama yapmak,
- Ön Mali Kontrol sürecinin gerçekleştirilmesini sağlamak,
- Ödeme emri belgesini imzalamak.

**b) Harcama Yetkilisinin (Dekan) Görev, Yetki ve Sorumlulukları:**  
**(Prof. Dr. Muhammet GÜVEN)**

- 43,228.00 TL.'den yukarı yapılan tüm harcamaları kontrol etmek,
- Harcama talimatı vermek,
- Ödenek tutarında harcama yapmak,
- Ön Mali Kontrol sürecinin gerçekleştirilmesini sağlamak,
- Ödeme emri belgesini imzalamak.

**c) Harcama Yetkilisinin (Başhekim) Görev, Yetki ve Sorumlulukları:**  
**(Prof. Dr. Kudret DOĞRU)**

- 43,228.00 TL.'ye kadar yapılan tüm harcamaları kontrol etmek,
- Harcama talimatı vermek,
- Ödenek tutarında harcama yapmak,
- Ön Mali Kontrol sürecinin gerçekleştirilmesini sağlamak,
- Ödeme emri belgesini imzalamak.

**d) Gerçekleştirme Görevlisinin (Döner Sermaye İşletme Müdürü) Görev, Yetki ve Sorumlulukları: (Uz. Salih ERDEM)**

Döner Sermaye bütçesini hazırlamak, harcama kalemlerini takip ederek harcamaların sağlıklı biçimde yürütülmesini sağlamak.

### **2- İDARİ İŞLER**

**a) Hastaneler Başhekiminin Görev, Yetki ve Sorumlulukları:**  
**(Prof. Dr. Kudret DOĞRU)**

- 1) Hastanelerin stratejik plan ve hedefleri doğrultusunda gelişmesi için gerekli tedbirleri almak, gerekli düzenleme ve çalışmaları yapmak.
- 2) Hastanelerin klinik, poliklinik, acil servis, eczane, ameliyathane, kan merkezi,

tanı ve araştırma laboratuvarları, beslenme ve diyet, hasta kabul ve çıkarma, tıbbi dokümantasyon ve arşiv, teşhis, tedavi, bakım ve diğer sağlık, idari, teknik destek hizmet birimlerinin hastanelerin amaç ve hedefleri doğrultusunda düzenli, uyumlu, etkin, sürekli ve verimli biçimde çalışmasını sağlamak ve bunun için gerekli fiziki şartların oluşturulması, personel ihtiyacının tespiti ve giderilmesi için gerekli planlama, koordinasyon ve denetimini sağlamak ve hizmet içi eğitim alt yapı imkanlarını oluşturmak,

3) Hastanelere bağlı idari, sağlık ve teknik olmak üzere tüm hastanelerin personelinin yönetim, koordinasyon, denetim ve genel gözetimini yapmak,

4) Hastanelerin mesai sonrası çalışma, nöbet ve yönetim hizmetleri ile ilgili düzenlemeleri belirlemek ve uygulanmasını sağlamak

5) Hastanelerin gerekçeli bütçe- ödenek ihtiyacını, kadro ve personel ihtiyaçlarını ve yıllık faaliyet raporunu hazırlayarak veya hazırlatarak Rektörlüğe sunmak,

6) Hastanelerin hizmetlerinin yürütülmesi için gerekli her türlü cari mal ve hizmet alımı ile cihaz ve diğer demirbaş malzeme temin ve bakım-onarım ihtiyacının, bina bakım-onarım ihtiyacının tespiti, zamanında temin edilmesi ve yapılması için gerekli tedbirleri almak, koordinasyonu sağlamak ve girişimde bulunmak,

7) Hastanelere alınacak her türlü cari mal ve demirbaş malzemenin 5018 sayılı taşınır mal yönetmeliği ve ilgili yasal mevzuat çerçevesinde harcama yetkilisi olarak giriş-çıkış, yıl sonu devir ve düşüm işlemlerinin yapılması ile kurulacak muayene kabul komisyonlarının görev ve işlemlerini izlemek,

8) Tıp fakültesi dekanlığının, bölüm başkanlıklarının ve anabilim dalı başkanlıklarının hastane hizmetlerine ilişkin faaliyetlerinde gerekli koordinasyonunu sağlamak

9) Üniversite döner sermaye işletmesinin, hastane döner sermaye faaliyetlerinin etkin ve verimli olarak yürütülmesi, gelir kaybının azaltılması ile giderlerinin rasyonel olarak yapılması için gerekli koordinasyonu sağlamak, tedbirleri almak ve gerekli girişimlerde bulunmak,

10) Çalışma Kurullarının verimli çalışması için olanak sağlamak,

11) Rektör tarafından verilen hastanenin amaç ve faaliyetlerine ilişkin diğer görevleri yapmak.

## **b) Hastaneler Başmüdürünün Görev, Yetki ve Sorumlulukları: (Özcan ÖZYURT)**

1) Hastanelerin verimli şekilde çalışmasını sağlamak üzere gerekli ihtiyaçları zamanında tespit eder, bunların temin yollarını araştırır ve gerekli koordinasyonu sağlayarak tedbirler alır.

2) Personelin yıllık izinlerinin planlanmasını ve personelin özlük haklarına ilişkin işlemlerin yürütülmesini sağlar.

3) Sicil yönetmeliğine göre personelin ikinci sicil amiri olarak gizli sicil raporlarını doldurur.

4) Hizmet-içi eğitim programlarının hazırlanmasını ve uygulanmasını denetler.

5) Yazışmaların, kayıtların ve dosyaların usulüne uygun olarak yapılmasını sağlar.

6) Soruşturmacı olarak görevlendirildiğinde disiplin ve ceza soruşturmasını yürütür.

7) Kamu İhale Kanunu hükümleri uyarınca ita amirince verilen görevleri yapar.

8) Hastanelerin çeşitli birimlerinde bulunan cihaz, malzeme ve bina onarımı gibi işlerin ilgililerce zamanında yapılmasını denetler.

9) Kurumda mevzuat hükümlerine göre gerekli emniyet tedbirlerinin alınıp alınmadığını denetler.

10) Hastanelerde kanun, tüzük ve yönetmeliklerin uygulanmasını sağlar.

## C-İDAREYE İLİŞKİN BİLGİLER:

**1. Fiziksel Yapı:** Hastanelerimizde faaliyetler, Gevher Nesibe Hastanesi, M. Kemal DEDEMAN Hematoloji-Onkoloji Hastanesi, Şahinur DEDEMAN Kemik İliği Nakli ve Kök Hücre Tedavi Merkezi, Semiha KİBAR Organ Nakli ve Diyaliz Hastanesi, Mehmet-Yılmaz ÖZTAŞKIN Kalp Hastanesi, Mustafa ERASLAN-Fevzi MERCAN Çocuk Sağlığı ve Hastalıkları Hastanesi ile Gülser ve Dr. Mustafa GÜNDOĞDU Merkez Laboratuar binası olmak üzere 7 ana binada yürütülmektedir.

### Hastaneler ve Sayısı:

- 1- Gevher Nesibe Hastanesi (711 Yatak kapasiteli)
- 2- M.Kemal DEDEMAN Hematoloji-Onkoloji Hastanesi (61 Yatak kapasiteli)
- 3- Şahinur DEDEMAN Kemik İliği Nakli ve Kök Hücre Tedavi Merkezi (35 yatak kapasiteli)
- 4- Semiha KİBAR Organ Nakli ve Diyaliz Hastanesi (111 Yatak kapasiteli)
- 5- Yılmaz - Mehmet ÖZtaşkın Kalp Hastanesi(124 Yatak kapasiteli)
- 6- Mustafa ERASLAN-Fevzi MERCAN Çocuk Sağlığı ve Hastalıkları Hastanesi (201 Yatak kapasiteli )

**Laboratuarların Durumu:** Hastanelerimizde 22 adet laboratuar mevcuttur. Gülser-Dr. Mustafa GÜNDOĞDU laboratuarlar binası 2008 yılı sonunda faaliyete geçerek hizmet vermeye başlamıştır.

## Hizmet Alanları

### Akademik Personel Hizmet Alanları

	Sayısı (Adet)	Alanı (m2)	Kullanan Sayısı (Kişi)
Çalışma Odası	203	3686	270
<b>Toplam</b>	<b>203</b>	<b>3686</b>	<b>270</b>

### İdari Personel Hizmet Alanları

	Sayısı (Adet)	Alanı (m2)	Kullanan Sayısı
Servis	-	-	-
Çalışma Odası	93	1298	94
<b>Toplam</b>	<b>93</b>	<b>1298</b>	<b>94</b>

## Sosyal Alanlar

Kantinler ve Kafeteryalar:  
Kantin sayısı: 2 Adet  
Kantin alanı: 53,77 m2  
Kafeterya sayısı: 1 Adet  
Kafeterya alanı: 180 m2

## Yemekhaneler

Personel yemekhane sayısı: 4 Adet

Personel yemekhane alanı: 1174 m2

Personel yemekhane kapasitesi: 965 Kişi

Hastane Alanları										
Rim	Çocuk Sağ.ve Hast. Hastanesi		Gevher Nesibe Hastanesi		Onkoloji Hastanesi		Kalp Hastanesi		Organ Nakli ve Diyaliz Hastanesi	
	Sayı (Adet)	Kapalı Alan (m2)	Sayı (Adet)	Kapalı Alan (m2)	Sayı (Adet)	Kapalı Alan(m2)	Sayı (Adet)	Kapalı Alan(m2)	Sayı (Adet)	Kapalı Alan (m2)
Acil Servis	1	418.47	1	1398	-	-	-	-	-	-
Yoğun Bakım	1	282.54	13	1412	-	-	2	482,17	-	-
Ameliyathane	-	-	19	1458	-	-	3	129,5	-	-
Poliklinikler	13	3846.1	38	1396.97	3	238,23	4	53,7	2	39,15
Klinik	5	7949.68	32	30056	3	883,2	4	1315,12	3	977,16
Laboratuar	-	-	20	4936.86	1	147,2	1	12.6	-	-
Eczane	-	-	1	377	-	-	-	-	-	-
Radyoloji Alanı	2	722	8	1094,9	1	315,5	1	201,28	-	-
Nükleer Tıp Alanı	-	-	1	679,14	-	-	-	-	-	-
Sterilizasyon Alanı	-	-	1	765.36	-	-	-	-	-	-
Mutfak	2	111,36	1	1266	-	-	1	51,8	2	17,39
Çamaşırhane	-	-	-	-	-	-	-	-	-	-
Teknik Servis	5	109.44	1	1096	-	-	1	40,2	-	-
<b>Toplam</b>	<b>29</b>	<b>13630.5</b>	<b>137</b>	<b>45936,23</b>	<b>8</b>	<b>1584,13</b>	<b>17</b>	<b>2286,37</b>	<b>7</b>	<b>1033,7</b>

## Ambar Alanları

Ambar sayısı: 6 Adet

Ambar alanı: 3500 m2

## Arşiv Alanları

Arşiv sayısı: 2 Adet

Arşiv alanı: 1500 m2

## Atölyeler

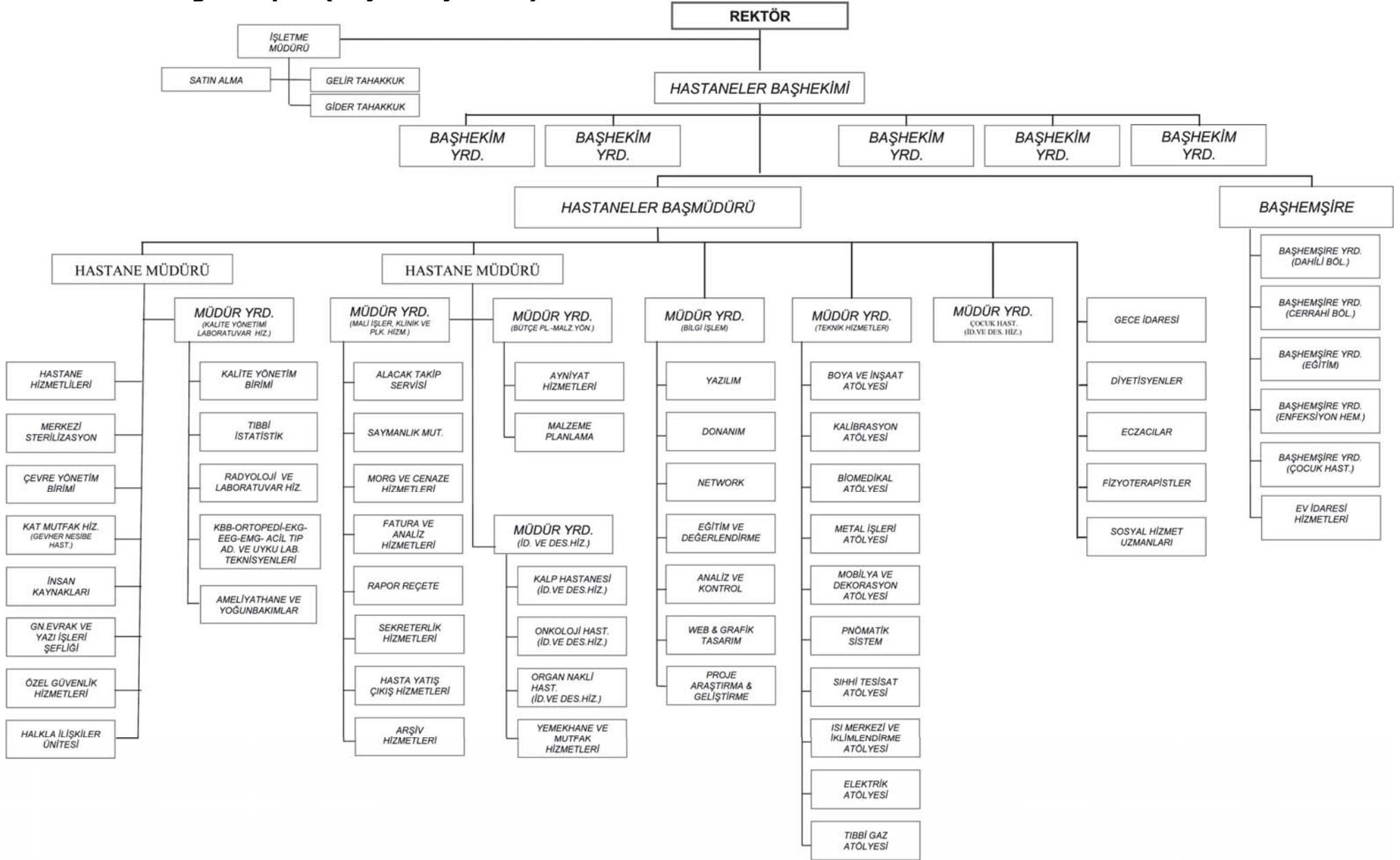
Atölye sayısı: 10 Adet

Atölye alanı: 1165 m2

<b>Laboratuvar Adı</b>	<b>Sayısı</b>	<b>% Artış 2011/2012</b>
Biyokimya Laboratuvarı	1	-
Mikrobiyoloji Laboratuvarı	1	-
Patoloji Laboratuvarı	1	-
Genetik Laboratuvarı	1	-
Seroloji Laboratuvarı	2	-
Bakteriyoloji Laboratuvarı	1	-
İdrar Laboratuvarı	1	-
İmmünoloji Laboratuvarı	1	-
Nükleer Tıp Ria Laboratuvarı	1	-
Metabolizma Laboratuvarı	1	-
EEG Laboratuvarı	1	-
Çocuk EEG	1	-
EMG Laboratuvarı	1	-
EKG Laboratuvarı	3	-
Kan Merkezi	1	-
Hematoloji Laboratuvarı	1	-
İnfertilite Laboratuvarı	1	-
Aferez Ünitesi	1	-
Radyasyon Onkolojisi Laboratuvarı	1	-
<b>Toplam</b>	<b>22</b>	<b>-</b>



## 2. Örgüt Yapısı (Teşkilat Şeması)



### 3. Bilgi ve Teknolojik Kaynaklar:

- **Birimin Kuruluş Mevzuatı**

9 Aralık 1968’de Hacettepe Üniversitesi bünyesinde kurulan Kayseri Gevher Nesibe Tıp Fakültesi, 1969-1970 öğretim yılında Gevher Nesibe Medresesinin adı ve hâtiirasını yaşatmak için Kayseri Gevher Nesibe Tıp Fakültesi adı ve 25 öğrenciyle eğitim öğretime başlamıştır. 1975 yılında Sağlık ve Sosyal Yardım Bakanlığı ile yapılan protokol gereğince Kayseri Devlet Hastanesi Cerrahi Kliniğine taşınan Fakültemizin ilk akademik kadrosunda 4 doçent, 23 öğretim görevlisi, 3 uzman ve 39 asistan bulunmaktaydı. 18 Kasım 1978 tarih ve 2175 sayılı kanunla Kayseri Üniversitesi, Erciyes Üniversitesi adını alırken 26 Haziran 1982 tarih ve 41 sayılı Kanun Hükmünde Kararname ile Tıp Fakültesi bugünkü statüsüne kavuşmuştur.

- **Makine, Cihaz, Donanım Sayısı ve Önceki Yıllara Göre Artış Oranı**

<b>MALZEME ADI</b>	<b>2011 MEVCUT</b>	<b>2012 MEVCUT</b>	<b>ARTIŞ %</b>
YAZICI	490	548	11,8
FAKS	28	30	7,1
BİLGİSAYAR	1739	1891	8,7
TIBBİ CİHAZLAR	18676	18676	33,6

#### Yazılımlar:

Hastane Bilgi Yönetim Sistemi (HBYS)  
Laboratuar Bilgi Yönetim Sistemi (LBYS)  
Oracle Veri tabanı  
Ms-Office 2007  
Radyolojik Görüntüleri Dijital Arşivleme (PACS)

#### Diğer Bilgi ve Teknolojik Kaynaklar:

<b>Cinsi</b>	<b>İdari Amaçlı (Adet)</b>	<b>Eğitim Amaçlı (Adet)</b>	<b>Araştırma Amaçlı (Adet)</b>
Projeksiyon	3	37	-
Slayt makinesi	-	8	-
Tepegöz	-	6	-
Episkop	-	-	-
Barkot Okuyucu	96	-	-
Baskı makinesi	-	-	-
Fotokopi makinesi	26	-	-
Fotoğraf makinesi	-	20	-
Kameralar	67	-	20
Televizyonlar	564	-	-
Tarayıcılar	9	-	-
Müzik Setleri	6	-	-
Mikroskoplar	-	237	-
DVD ler	-	19	-

- **Web Sayfası: Elektronik Kaynaklar :** (<http://tfh@erciyes.edu.tr>)
- **Hastanelerin Sahip Olduğu Diğer Kaynaklar :**

#### 4. İnsan Kaynakları

##### 4.1.Genel İdare Hizmetleri Personeli

ÜN VAN	KADROLU	SÖZLEŞMELİ	HİZMET ALIMI	TOPLAM
BAŞHEKİM	1	-	-	1
BAŞHEKİM YARD.	5	-	-	5
BAŞMÜDÜR	1	-	-	1
HASTANE MÜDÜRÜ	2	-	-	2
BAŞHEMŞİRE	1	-	-	1
İŞLETME MÜDÜRÜ	1	-	-	1
İŞLETME MÜDÜR YRD.	1	-	-	1
SATIN ALMA MÜDÜRÜ	1	-	-	1
SATIN ALMA MÜDÜR YRD	1	-	-	1
HASTANE MÜDÜR YRD.	12	-	-	12
ŞEF	10	-	-	10
VHKİ	2	-	-	2
MEMUR	98	-	-	98
BİLGİSAYAR İŞLETMENİ	23	-	-	23
TIBBİ SEKRETER	-	-	18	18
BÜRO PERSONELİ	-	215	4	219
YÖNETİCİ ASİSTANI	-	-	-	0
VEZNEDAR	4	-	-	4
DAİMİ İŞÇİ-4/B	-	3	-	3
ÖĞRETMEN	-	-	1	1
AVUKAT	1	-	-	1
<b>TOPLAM</b>	<b>164</b>	<b>218</b>	<b>23</b>	<b>405</b>

##### 4.2. Din Hizmetleri Personeli

ÜN VANI	KADROLU	SÖZLEŞMELİ	HİZMET ALIMI	TOPLAM
İMAM	1	-	1	2
<b>TOPLAM</b>	<b>1</b>	<b>-</b>	<b>1</b>	<b>2</b>

#### 4.3.Sağlık Hizmetleri Personeli

ÜNVANI	KADROLU	SÖZLEŞMELİ	HİZMET ALIMI	TOPLAM
BİYOLOG	29	24	22	<b>75</b>
DİĞER SAĞLIK PERSONELİ	-	4	-	<b>4</b>
DIYETİSYEN	11	2	-	<b>13</b>
DOKTOR	-	2	-	<b>2</b>
EBE	20	-	-	<b>20</b>
ECZACI	11	-	-	<b>11</b>
FİZYOTERAPİST	14	1	-	<b>15</b>
HEMŞİRE	701	139	-	<b>840</b>
PSİKOLOG	7	-	-	<b>7</b>
SAĞLIK FİZİKÇİSİ	-	7	3	<b>10</b>
SOSYAL ÇALIŞMACI	3	-	-	<b>3</b>
SAĞLIK MEMURU	16	-	-	<b>16</b>
SAĞLIK TEKNİKERİ	20	15	10	<b>45</b>
LABORANT	26	4	5	<b>35</b>
ANESTEZİ TEKNİKERİ	22	2	2	<b>26</b>
ACİL TIP TEKNİKERİ	4	-	-	<b>4</b>
CERRAHİ TEKNİKER	2	1	-	<b>3</b>
ODYOLOG	3	-	-	<b>3</b>
ORTEZ PROTEZ TEKNİKERİ	2	-	-	<b>2</b>
RADYOLOJİ TEKNİKERİ	42	-	5	<b>47</b>
RADYOTERAPİ TEKNİKERİ	6	8	1	<b>15</b>
SAĞLIK TEKNİSYENİ	5	-	8	<b>13</b>
ACİL TIP TEKNİSYENİ	2	-	-	<b>2</b>
ANESTEZİ TEKNİSYENİ	1	-	-	<b>1</b>
LABORATUVAR TEKNİSYENİ	3	-	-	<b>3</b>
ORTEZ PROTEZ TEKNİSYENİ	-	-	1	<b>1</b>
RADYOLOJİ TEKNİSYENİ	6	-	1	<b>7</b>
RADYOTERAPİ TEKNİSYENİ	-	-	3	<b>3</b>
CERRAHİ TEKNİSYEN	8	-	18	<b>26</b>
SAĞLIK TEKNİSYEN YRD	20	-	-	<b>20</b>
<b>TOPLAM</b>	<b>984</b>	<b>209</b>	<b>79</b>	<b>1272</b>

#### 4.4.Teknik Hizmetler Personeli

ÜNVANI	KADROLU	SÖZLEŞMELİ	HİZMET ALIMI	TOPLAM
MÜHENDİS	4	-	-	4
MİMAR	-	-	1	1
TEKNİKER	7	5	11	23
TEKNİSYEN	9	2	28	39
TEKNİSYEN YRD.	4	-	-	4
İSTATİSTİKÇİ	1	-	-	1
KİMYAGER	3	-	-	3
DİĞER TEKNİK HİZMETLER	-	6	1	7
PROGRAMCI	-	-	1	1
<b>TOPLAM</b>	<b>28</b>	<b>13</b>	<b>42</b>	<b>83</b>

#### 4.5. Yardımcı Hizmetler Personeli

AŞÇI	3	-	21	24
YEMEK DAĞITIM ELEMANI	-	-	121	121
DESTEK PERSONELİ	-	47	3	50
HİZMETLİ	58	-	63	121
HASTABAKICI	11	-	294	305
ŞOFÖR	8	-	2	10
TERZİ	2	-	4	6
HASTA YÖNLENDİRME ELEMANI	-	-	57	57
ECZANE TEKNİSYENİ	-	-	2	2
BAHÇIVAN	-	-	2	2
BERBER	-	-	1	1
ÖZEL GÜVENLİK GÖREVLİSİ	-	-	80	80
TEMİZLİK GÖREVLİSİ	-	-	394	394
<b>TOPLAM</b>	<b>82</b>	<b>47</b>	<b>1044</b>	<b>1173</b>
<b>GENEL TOPLAM</b>				<b>2935</b>

#### Hastane İdari Personeli

YILLAR	GİH	SHS	THS	AHS	DHS	YHS	TOPLAM
2012	164	984	28	-	1	82	1259

#### Pozisyonlarına Göre Personel Sayıları

YILLAR	KADROLU	SÖZLEŞMELİ	HİZMET ALIMI	ÖZEL GÜVENLİK GÖREVLİSİ	TEMİZLİK GÖREVLİSİ	TOPLAM
2012	1259	487	715	80	394	2935

#### İdari Personelin Eğitim Durumu

	İlköğretim	Lise	Ön Lisans	Lisans	Y.Lisans veya Doktora	TOPLAM
Kişi Sayısı	327	886	596	1096	30	2935
Yüzde	11.18	30.18	20.16	37.46	1.03	100 %

#### İdari Personelin Hizmet Süreleri

	1 – 3 Yıl	4 – 6 Yıl	7 – 10 Yıl	11 – 15 Yıl	16 – 20 Yıl	21 - Üzeri	TOPLAM
Kişi Sayısı	1536	425	334	285	174	181	2935
Yüzde	42.69	20.86	10.79	10.66	8.37	6.63	100 %

### İdari Personelin Yaş İtibariyle Dağılımı

	18-25 Yaş	26-30 Yaş	31-35 Yaş	36-40 Yaş	41-50 Yaş	51- 59 Yaş	60 ve Üzeri Yaş	TOPLAM
Kişi Sayısı	416	903	742	452	357	55	10	2935
Yüzde	14.01	30.76	25.36	15.45	12.20	1.88	0.34	100 %

### İşçiler (Çalıştıkları Pozisyonlara Göre)

	Dolu	Boş	Toplam
Sürekli İşçiler	3	-	3
Vizeli Geçici İşçiler (adam/ay)	-	-	-
Vizesiz işçiler (3 Aylık)	-	-	-
<b>Toplam</b>	<b>3</b>	<b>-</b>	<b>3</b>

### Sürekli İşçilerin Hizmet Süreleri

	1 – 3 Yıl	4 – 6 Yıl	7 – 10 Yıl	11 – 15 Yıl	16 – 20 Yıl	21 - Üzeri
Kişi Sayısı	-	-		2	1	-
Yüzde	-	-		67	33	-

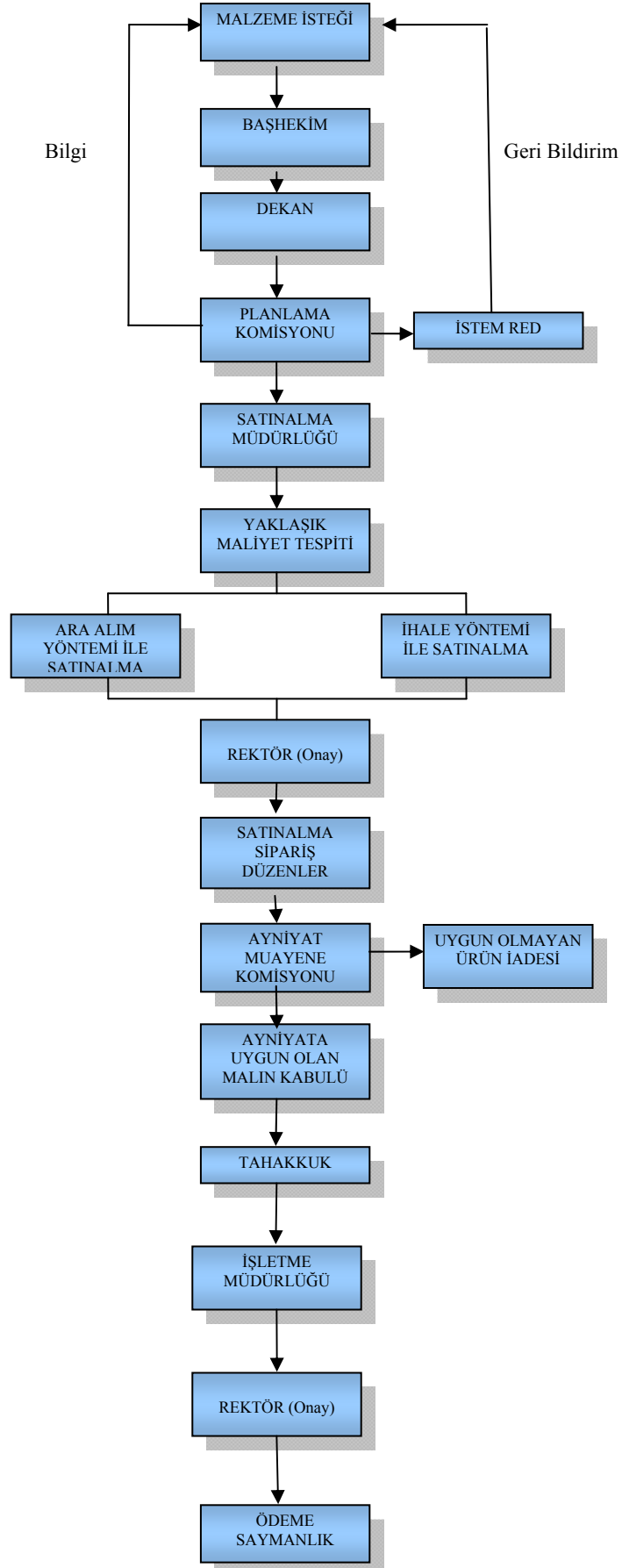
### Sürekli İşçilerin Yaş İtibariyle Dağılımı

	21-25 Yaş	26-30 Yaş	31-35 Yaş	36-40 Yaş	41-50 Yaş	51- Üzeri
Kişi Sayısı	-	-	-	2	1	-
Yüzde	-	-	-	67	33	-

## 5- Sunulan Hizmetler (2012):

- Poliklinik hizmetleri : 728,267
- Klinik hizmetleri : 141,021
- Laboratuar hizmetleri : 8,217,430
- Görüntüleme hizmetleri : 480,040
- Ameliyat Hizmetleri : 45,399
- Bilimsel Araştırma Hizmetleri :
- Eğitim Hizmetleri :
- Teknik Hizmetler : 19139 İş İstek Belgesi + Bakımlar
- Diğer İdari Hizmetler :
- Laboratuar Sayısı ve Önceki Yıla Göre Artış Oranı:  
2011 yılı laboratuar işlem sayısı: 7,551,885  
2012 yılı laboratuar işlem sayısı: 8,217,430  
Artış oranı : % 8,8
- Yatak Sayısı ve Önceki Yıla Göre Artış Oranı:  
2011 yılı yatak sayısı: 1255  
2012 yılı yatak sayısı: 1299  
Artış oranı : % 3,5

## 6-Yönetim ve İç Kontrol Sistemi





## II- AMAÇ VE HEDEFLER

### A-İDARENİN AMAÇ VE HEDEFLERİ

- **Amaçlar :** Hastanelerimizi sağlık hizmetleri alanında, uluslararası standartlara ulaştırmak, hasta haklarını gözeterek, en üst seviyede sağlık hizmeti sunmak ve hizmetlerimizi rekabet koşullarına uyabilecek seviyeye getirmektir.
- **Hedefler :**
  1. Poliklinik ve Kliniklerde elektronik dosya sistemine geçilmesi.
  2. Felaketten kurtarma altyapısının ve politikalarının oluşturulup devreye alınması.
  3. Storage (Veri Depolama) altyapısının yenilenmesi. (İhalesi yapıldı)
  4. Sistem Odası Güvenlik, Yangın Algılama ve Söndürme Sisteminin kurulması. (İhalesi yapıldı)
  5. Kabin izleme sistemi kurulması.
  6. Active Directory kurulumu yapılarak domain yapısına geçilmesi. (İhalesi yapıldı)
  7. Vlan yapısının kurulması. (İhalesi yapıldı)
  8. Yeni Firewall kurulması. (İhalesi yapıldı)
  9. Antivirüs Gateway ve Saldırı Önleme Sisteminin kurulması. (İhalesi yapıldı)
  10. Güvenlik konfigürasyonu ve politikalarının belirlenerek hayata geçirilmesi.
  11. Network Inventory programlarından birinin alınması.
  12. Konsültasyon sistemlerinin elektronik ortamda (E-Konsültasyon) istenmesi.
  13. Hasta yataklarının tedaviye ve hastalığa uygun olarak değiştirilmesi çalışmalarına devam edilmesi.
  14. Hastane Ayniyat depolarına yangın güvenliği için algılama, alarm, ikaz ve söndürme sisteminin kurulması.
  15. Gevher Nesibe Hastanesi kliniklerine fan coil sisteminin kurulması.
  16. Gevher Nesibe Hastanesi polikliniklerine soğutma sisteminin kurulması.
  17. Gevher Nesibe Hastanesi bodrum katında bulunan ayniyat deposunun başka bir yere taşınarak, arşiv olarak yapılandırılması.
  18. Gevher Nesibe Hastanesi ve Yılmaz ve Mehmet Öztaşkın Kalp Hastanesine acil tahliye asansörü yapılması.
  19. Hastane çamaşırlarının ve personel formalarının yıkanması için çamaşırhane kurulması.
  20. Hastane morg ünitesi II. bölümünün bakım - onarımının yapılıp, devreye alınması.
  21. Belirli noktalara güvenlik kamera sisteminin kurulması.
  22. Hastanelerimizde kullanılan tıbbi teçhizat ve donanımlarının (sedye vb.) yenilenmesi.
  23. Çocuk Acil Servisi ve Çocuk Nöroloji polikliniğinin yer değiştirecek tarzda düzenlenmesi.
  24. Mustafa Eraslan ve Fevzi Mercan Çocuk Hastanesi mutfağının Fevzi Mercan bloğu 5. katına taşınması.
  25. Pediatri Yoğun Bakım Ünitelerinin Yönetmeliğe göre yeniden düzenlenmesi.
  26. Hastanelerimizde bulunan özel odaların gözden geçirilip, yenilenmesi.

27. Duyuru panolarının elektronik ortamda kurulması.
28. Kalp Damar Cerrahi ve Kardiyoloji Yoğun Bakım Ünitelerinin onarımı.
29. Mustafa Eraslan ve Fevzi Mercan Çocuk Hastanesi için Anne Evinin yapılması ve galeri bağlantısının uzatılması.
30. Hastanelerimizin çeşitli alanlarına çalışan ve hasta yakınları için ibadet yapma ortamlarının hazırlanması.
31. Mehmet Kemal Dedeman Hematoloji-Onkoloji Hastanesinde bulunan Ayaktan Tedavi Ünitesi için ayrı bir bina yapılması.
32. Yılmaz ve Mehmet Öztaşkın Kalp Hastanesinin dış cephe yalıtımının yapılması ve boyanması.
33. Yılmaz ve Mehmet Öztaşkın Kalp Hastanesinin asansörlerinin bakım ve onarımı.
34. Hastanelerimizde fiziki yapılanma ve onarım ile ilgili tespit edilen hedefler;
  - Gevher Nesibe Hastanesinin D blok asansör boşlukları zemin döşemelerinin PVC döşeme ile kaplanması.
  - Gevher Nesibe Hastanesi kat mutfaklarının tadilatı.
  - Gevher Nesibe Hastanesi poliklinik koridorlarının (A, B, C blokları) yer - tavan tadilatı ve koridorlara hasta yönlendirme - bilgilendirme levhalarının yapılması.
  - Genel Cerrahi 1 - 2, KBB 1 - 2, Ortopedi 1 - 2 - 3 ve Çocuk Cerrahi ameliyat odalarının onarımı ve klima sistemlerinin yenilenmesi, koridorların onarımı.
  - Gevher Nesibe Hastanesi D blok doğu ve batı cephelerinde eksik kalan kliniklerin onarımı.

## **B-TEMEL POLİTİKALAR VE ÖNCELİKLER**

### **Politikalar**

- 1- Dünya standartlarında sağlık hizmeti sunmak,
- 2- Hasta ve çalışan güvenliğini ön planda tutmak, yenilikleri yakından takip edip uygulamak ve geliştirmek,
- 3- Erciyes Üniversitelilik bilincini yerleştirmek,
- 4- Personel atama ve yükseltme kriterlerini sürekli geliştirmek,
- 5- Katılımcı yönetim anlayışını benimsemek,
- 6- Başarılı personeli teşvik etmek,
- 7- Yeni bilgilere ulaşma becerisine sahip personel yetiştirmek,
- 8- Yeni yatırımlarda hayırseverlerin desteğini almak,
- 9- Her anabilim dalının ve bütün laboratuvarların akreditasyon çalışmalarına başlamak.

### **Öncelikler**

- 1- Nitelikli sağlık personeli sayısını artırmak,
- 2- Çocuk Hastanesi 3. Bloğunun Yapılması ve aşağıda belirtilen birimlerin bu bloğa taşınması ve yer değişiminin sağlanması;
  - Kadın Hastalıkları ve Doğum Poliklinik ve Kliniği
  - Çocuk Cerrahi Poliklinik ve Kliniği
  - Ameliyathaneler
  - Çocuk-Ergen Ruh Sağlığı ve Hastalıkları Polikliniği ve Kliniği
- 3- Çocuk Hastanesi mama mutfağının yeniden yapılandırılması.

### III- FAALİYETLERE İLİŞKİN BİLGİ VE DEĞERLENDİRMELER

#### A- MALİ BİLGİLER

##### 1- Bütçe Uygulama Sonuçları

2012 YILI HAZİNE YARDIMI						
HAZİNE YARDIMI	Bütçe Ödeneği	Serbest Ödenek (b)	Gerçekleşme Durumu % (a*100) / b	Kesin Harcama (a)	Kalan Ödenek	Açıklama
01- Personel Giderleri	14.746.000	16.056.200	100	16.056.105	95	
02-SGK. D. Prim. Giderleri	3.721.000	3.901.000	99	3.897.155	3.845	
03-Mal ve Hizmet Alım Giderleri	1.547.000	1.547.000	84	1.303.463	243.537	
05- Cari Transferler	-	-	-	-	-	
06- Sermaye Giderleri	5.000.000	7.622.000	94	7.167.577	22.000	
<b>Toplam</b>	<b>25.014.000</b>	<b>29.126.200</b>	<b>98</b>	<b>28.424.300</b>	<b>42.000</b>	

##### 2- Temel Mali Tablolara İlişkin Açıklamalar

##### 3- Mali Denetim Sonuçları

#### B- PERFORMANS BİLGİLERİ

##### 1- Faaliyet ve Proje Bilgileri

##### 1.1- Sağlıkla ilgili faaliyetler

	YATAK SAYISI	2011/2012 % ARTIŞ	HASTA SAYISI	2011/2012 % ARTIŞ	TETKİK SAYISI	2011/2012 % ARTIŞ
ACİL SERVİS HİZMETLERİ	26	-	153,870	16.7	-	-
YOĞUN BAKIM	213	-	4,922	4.6	-	-
KLİNİK	1,299	3.51	141,021	16.2	-	-
AMELİYAT SAYISI	-	-	45,399	6.4	-	-
POLİKLİNİK HASTASI SAYISI	-	-	728,267	12.31	-	-
LABORATUAR HİZMETLERİ	-	-	-	-	8,217,430	8.81
RADYOLOJİ ÜNİTESİ HİZMETLERİ	-	-	-	-	423,875	8.84
NÜKLEER TIP BÖLÜMÜNDE VERİLEN HİZMETLER	-	-	-	-	56,165	-0.29
MEDİKO SOSYAL POLİKLİNİK HASTA SAYISI	-	-	-	-	-	-

Üniversitemizde Hizmet Verilen Hasta Sayıları						2012
Hizmet Birimi						Toplam
	Gevher Nesibe Hastanesi	M. Kemal DEDEMAN Hematoloji-Onkoloji Hastanesi	Yılmaz-Mehmet ÖZTAŞKIN Kalp Hastanesi	Semiha KİBAR Organ Nakli ve Diyaliz Hastanesi	Mustafa ERASLAN - Fevzi MERCAN Çocuk Sağlığı ve Hast. Hastanesi	
Yatan Hasta	98,142	13,787	6,222	4,356	18,514	141,021
Ayaktan Hasta	481,956	43,733	34,037	13,861	154,680	728,267

## 1.2- Hizmet içi Eğitim Faaliyetleri

Eğitim Alan Grup	Kişi Sayısı 2011	Kişi Sayısı 2012	Konu	2011/2012 % ARTIŞ
Memur-Sekreter	897	1224	Hizmet içi eğitim	% 36
Danışma	85	-	İletişim	-
Hemşire	717	2907	Hizmet içi eğitim	% 405
Yöneticiler	-	105	Hizmet içi eğitim	% 100
Aşçı- Garson	87	138	Kişisel Hijyen	% 58
Sağlık Teknisyeni	252	606	Hizmet içi eğitim	% 240
Tekniker (Teknik Bakım ve Onarım Ünitesi)	-	10	Hizmet içi eğitim	% 100
Hastane Hizmetlisi	410	837	Hizmet içi eğitim	% 204
Güvenlik Görevlileri	-	172	Hizmet içi eğitim	% 100
Temizlik Personeli	333	942	Hizmet içi eğitim	% 282
Morg Görevlileri	-	6	Hizmet içi eğitim	% 100
Hemşire- Sağ. Tekn- Temizlik Görevlileri	614	649	Enfeksiyon Kontrol Eğitimi	% 5

## 1.3- Hastane Personelinin Katıldığı Konferans, Kongre, Sempozyum, Panel, Seminer, Toplantı vb. Programlar

Birimin Adı	Sempozyum ve Kongre Katılım Sayısı	Konferans	Panel	Seminer	Açık Oturum	Teknik Gezi	Söyleşi	Toplam
Başhekimlik	418	-	-	-	-	-	-	418
Başmüdürlük	37	-	-	-	-	-	-	37
Başhemşirelik	50	-	-	-	-	-	-	50
Toplam	902	-	-	-	-	-	-	902

## 2- Performans Sonuçları Tablosu

Hastanenin sağlık hizmeti kalitesinin artırılması

### 2-1. Hasta memnuniyet anketleri

Yatan hasta memnuniyet anketleri	
Yatan hasta memnuniyeti oranı	% 89.7

## 2-2. Çalışanların motivasyonunun artırılması

<b>Çalışanlara yönelik olarak düzenlenen sosyal etkinlik adı</b>
31 Ocak Yeni Yıl Kutlaması ve 2011 Yılı'nın Değerlendirilmesi. (Gevher Nesibe Hastanesi, Fevzi MERCAN-Mustafa ERASLAN Çocuk Sağlığı ve Hastalıkları Hastanesi ve Gülser-Dr. Mustafa GÜNDOĞDU Merkez Laboratuvarı Çalışanlarına yönelik etkinlik)
14 Mart Tıp Bayramı ve Spor Etkinlikleri
11 Nisan Teknisyenler Günü
16 Nisan Biyologlar Günü
24 Nisan Sekreterler Günü
10 Mayıs Psikologlar Günü
14 Mayıs Eczacılar Günü
12-18 Mayıs Hemşirelik Haftası Etkinlikleri
06 Haziran Diyetisyenler Günü
30 Haziran Sarımsaklı Barajı Pikniği
08 Eylül Fizyoterapistler Günü
24 Kasım Öğretmenler Günü

## 2-3. Hayırseverlerin desteğinin devamının sağlanması

<b>2011 Yılı Hayırsever Destek Tutarı (TL.)</b>	<b>2012 Yılı Hayırsever Destek Tutarı (TL.)</b>
Emin - GÜRKAN UTAŞ Genel Cerrahi Polikliniği Emin - GÜRKAN UTAŞ Retina ve Üvea Polikliniği Sevim UTAŞ Endokrinoloji Polikliniği Sevim UTAŞ Gastroenteroloji Polikliniği <b>TOPLAM: 60.000,00 TL.</b>	Pembeviş TOSUNBAYRAKTAR (Beyin Cer. Kliniği Oda) <b>14.460,00 TL</b>
Fatma - Sezai SOYATA Ağrı Polikliniği (Şükrü SOYATA) <b>TOPLAM: 32.000,00 TL.</b>	Hayrullah TOSUNBAYRAKTAR (Beyin Cer. Kliniği Oda) <b>16.100,00 TL</b>
Ali HASÇALIK Özel Servis tek kişilik oda tefrişi; <b>7.500,00 TL.</b>	Mehmet Emin AKŞEHİRLİ (Abdullah AKŞEHİRLİ Adına Genel Cer.) <b>15.000,00 TL</b>
Sulhiye-Adem BİÇER Özel Servis tek kişilik oda tefrişi; <b>7.500,00TL.</b>	Emel OKUR (Fahrettin ÖZŞEPÇİ Adına Nöroloji Kliniği Oda) <b>7.500,00 TL</b>
Türkan - Nazmi GÜNGÖR Özel Servis tek kişilik oda tefrişi; <b>7.500,00 TL.</b>	Ayşe KİLCİ (Bebek Emzirme Odası) <b>6.000,00 TL</b>
Servet - İbrahim YILDIRIM Özel Servis tek kişilik oda tefrişi; <b>7.500,00 TL.</b>	

**2012 YILINDA HAYIRSEVERLERİN BAĞIŞLADIĞI CİHAZ  
VE MAKİNELER**

<b>SIRA</b>	<b>ADI</b>	<b>ADET</b>	<b>TUTAR (TL)</b>
1	MİNİ BUZDOLABI	46	14,273
2	KLİMA	2	4,498
3	İNfüZYON KOLTUĞU	7	5,097
4	DİZÜSTÜ BİLGİSAYAR	13	19,260
5	MASAÜSTÜ BİLGİSAYAR KASALARI	19	26,059
6	EKRAN	4	1,495
7	YAZICI	3	1,737
8	TABLET BİLGİSAYAR	1	714
9	DOPPLER CİHAZI	1	28,924
10	BİNOKÜLER MİKROSKOP	2	5,616
11	HOLTER CİHAZI	7	7,559
12	LAZER CİHAZI	1	46,474
13	FOTOTERAPİ CİHAZI	1	2,911
14	KÜVEZ	1	8,736
15	AMELİYAT LAMBASI	1	3,165
16	FONKSİYONEL SEDYE	1	3,588
17	HASTABAŞI MONİTÖRÜ	1	3,482
18	OKUTMA EŞELİ	1	1,224
19	SPO2 ÖLÇÜM CİHAZI	8	381
20	PROJEKSİYON CİHAZI	1	1,093
21	STETESKOP	11	805
22	ŞİŞE SOĞUTUCU	1	377
23	NEBÜLİZATÖR	5	324
24	ACİL MÜDAHALE VE TEDAVİ ARABASI	2	2,376
25	SERUM ASKILIKLARI	7	430
26	TANSİYON ALETİ	7	1,166
27	MASAÜSTÜ SANTRİFÜJ	1	1,215
28	BOY ÖLÇERLİ BASKÜL	1	590
29	TELSİZ TELEFON	2	171
30	DOSYA DOLABI	3	4,292
31	ÇAY MAKİNESİ	5	932
32	SU SEBİLİ	15	4,655
33	ELEKTRİKLİ SÜPÜRGE	1	531
34	MİKRODALGA FIRIN	1	118
35	REFAKATÇİ KOLTUĞU	5	4,425
36	ETEJER	5	1,475
37	TELEVİZYON	1	1,475
38	KANEPE	8	3,050
39	AHŞAP SOYUNMA DOLAPLARI	7	1,238
40	ÇALIŞMA MASASI	1	200
41	SEHPA	2	239
42	KÜTÜPHANE	2	436
43	ÇALIŞMA KOLTUKLARI	3	867
44	MİSAFİR KOLTUKLARI	6	2,162
45	MAKAM KOLTUĞU	1	490
46	MUAYENE MASASI	1	531
47	MALZEME ALET DOLABI	6	6,938
48	TARAYICI	1	223
49	İLAÇ DOLABI	30	2,930
	<b>TOPLAM</b>	<b>262</b>	<b>230,947</b>

- 3-Performans Sonuçlarının Değerlendirilmesi**
- 4-Performans Bilgi Sisteminin Değerlendirilmesi**
- 5-Diğer Hususlar**

## **2012 YILINDA HASTANELERDE YAPILAN FİZİKİ İYİLEŞTİRMELER**

### **Yeni Açılan Birimler**

- 1- Radyodiagnostik A. D. 640 kesitli yeni BT Ünitesi Ocak 2012
- 2- Dahiliye Romatoloji Polikliniği Mart 2012
- 3- Mustafa ERASLAN - Fevzi MERCAN Çocuk Sağlığı ve Hastalıkları Hastanesi MR Ünitesi Temmuz 2012
- 4- Biplan Anjiyografi Ünitesi (Nöroanjiyo) Temmuz 2012

### **Yeniden Yapılandırılan Birimler**

- 1- Gevher Nesibe Hastanesi 2. Kat Bekleme Alanlarının Düzenlenmesi Ocak 2012
- 2- Gevher Nesibe Hastanesi 10. Kat Mutfağının Yenilenmesi Ocak 2012
- 3- Radyodiagnostik A. D. Mamografi Ünitesinin Yenilenmesi Ocak 2012
- 4- Radyodiagnostik AD. Röntgen Çekim Odalarının Yeniden Düzenlenmesi Mart 2012
- 5- Dermatoloji Polikliniği Mayıs 2012
- 6- Hastane Atık Toplama Merkezi Haziran 2012
- 7- Merkez Laboratuvarı Klima (VRF) Sisteminin Yenilenmesi Ekim 2012
- 8- Gevher Nesibe Sultan Heykelinin Yeniden Düzenlenmesi Ekim 2012
- 9- Döner Sermaye Saymanlık Müdürlüğü Yeni Çalışma Alanı Ekim 2012

### **Küçük Onarım ve Bakım Yapılan Birimler**

- 1- Semiha - Asım KİBAR Organ Nakli ve Diyaliz Hastanesi Sürekli Ayaktan Periton Diyaliz Polikliniği (SAPD) Şubat 2012
- 2- Örnek Alma II Mart 2012

## **İNŞAATI DEVAM EDEN VE 2013 YILINDA YAPILMASI PLANLANAN FİZİKİ İYİLEŞTİRMELER**

### **İnşaatı Devam Eden Birimler**

- 1- Çocuk Acil Servisinin Düzenlenmesi Ekim 2012
- 2- Pediatri Yoğun Bakım Ünitesinin Düzenlenmesi Ekim 2012
- 3- Pediatri Hematoloji-Onkoloji Kliniği Ekim 2012

### **Yapılması Planlanan Birimler**

- 1- Çocuk Hastanesi üçüncü bloğunun yapılması ve aşağıda belirtilen birimlerin bu bloğa taşınması ve yer değişiminin sağlanması;
  - Kadın Hastalıkları ve Doğum Poliklinik ve Kliniği
  - Çocuk Cerrahi Poliklinik ve Kliniği
  - Ameliyathaneler
  - Çocuk-Ergen Ruh Sağlığı ve Hastalıkları Polikliniği ve Kliniği
- 2- Anne evi

## IV - KURUMSAL KABİLİYET VE KAPASİTENİN DEĞERLENDİRİLMESİ

### **A- Üstünlükler:**

- Hastanelerimizin;
- Üçüncü basamak sağlık kuruluşu olması,
- Özel dal branşlarının bulunması,
- Kalp Hastanesi, Erişkin ve Çocuk Kardiyolojisi, Anjiyo ünitesi, Erişkin ve Çocuk Kalp Damar Cerrahisi branşlarının bulunması,
- Yeni doğan ünitelerinin olması,
- Cerrahi ve Dâhili branşlarla ilgili Yoğun bakım ünitelerinin olması,
- Organ Nakli Hastanesinin oluşu (Organ nakillerinin yapılabilmesi, Hemodiyaliz ve Periton Diyaliz yapılabilmesi),
- Onkoloji ve Hematoloji Hastanesinin oluşu (Kanserli hastaların medikal tedavisi)
- Kemik İliği Nakli ve Kök Hücre Tedavi Merkezinin olması,
- Ameliyathanelerimizde Uluslararası düzeyde ameliyatlara yapılabilmesi,
- Tüp Bebek Ünitesinin olması,
- Enfeksiyon kontrol kurulunun olması,
- Kalite Yönetim Sistemi Belgesinin olması
- Hastane Bilgi Yönetim Sisteminin olması,
- Pnömatik Tüp Taşıma Sisteminin mevcut olması,
- Hizmet içi eğitim veren eğitimcilerin yeterli nitelik ve nicelikte olması,
- Çalışan personelin eğitim düzeyinin yüksek olması,
- Katılımcı yönetim sisteminin uygulanması,
- Halkla ilişkiler faaliyetlerinin güçlü olması,
- Hastane konumunun kolay ulaşılabilir yerde olması,
- Hemşireler için konaklama imkanı olması,
- İl dışından gelen hasta ve hasta yakınlarının ücretsiz konaklama imkanının olması,
- PET-BT ünitesinin olması,
- IMRT (Doz Yoğunluk Ayarlı Radyoterapi Ünitesi)'nin olması
- Biplan anjiyografi cihazının olması
- 640 kesitlik tomografi cihazının olması

### **B- Zayıflıklar:**

- SGK'nun hizmet faturalarında yaptığı kesintiler,
- Kamu İhale Kanunu hükümleri çerçevesinde alınan malzemelerin temininde gecikmelerin olması,
- Fiziki alanlarımızın sağlık hizmetleri için yetersiz olması,
- Hastanemiz kliniklerinin yataklı tedavi kurumları mevzuatında son dönemde yapılan değişikliklere uygun hale getirilmesi için zorunlu olarak yapılması gereken fiziki iyileştirmelere Döner Sermaye Bütçesinden yapılan büyük onarım harcamalarının bütçe dengesinde yarattığı olumsuzluklar,
- Yasal engeller nedeniyle kadrolu personel istihdamında sıkıntı yaşanması,
- Sağlık personeli (Araştırma Görevlisi, Hemşire, Fizyoterapist, vb.) sayısının yetersiz olması,
- Kadrosuzluk nedeniyle nitelikli personel istihdam edilememesi,
- Eşit işi yapan personeller arasındaki ücret farkının yasal sebepler nedeniyle giderilememesi (Kadrolu, sözleşmeli ve hizmet ihalesi kapsamındaki personeller).



## **C- DEĞERLENDİRME**

### **V- ÖNERİ VE TEDBİRLER EKLER**

#### **İÇ KONTROL GÜVENCE BEYANI**

Bu raporda yer alan bilgilerin güvenilir, tam ve doğru olduğunu beyan ederim. Bu raporda açıklanan faaliyetler için idare bütçesinden harcama birimimize tahsis edilmiş kaynakların etkili, ekonomik ve verimli bir şekilde kullanıldığını, görev ve yetki alanım çerçevesinde iç kontrol sisteminin idari ve mali kararlar ile bunlara ilişkin işlemlerin yasallık ve düzenliliği hususunda yeterli güvenceyi sağladığını ve harcama birimimizde süreç kontrolünün etkin olarak uygulandığını bildiririm. Burada raporlanmayan, idarenin menfaatlerine zarar veren herhangi bir husus hakkında bilgim olmadığını beyan ederim. **28.02.2013**

**Prof. Dr. Kudret DOĞRU**  
**Hastaneler Başhekimi**