

AYRINTILI FAALİYET RAPORU

BİRİMİN YÖNETİCİSİNİN SUNUŞU

Hastanelerimiz İç Anadolu'nun doğusunda, üçüncü basamak düzeyinde hizmet veren referans üniversite hastanesidir. Kayseri İl merkezi ve ilçelerinin yanı sıra, Aksaray, Kırşehir, Niğde, Nevşehir, Yozgat ile Sivas, Kahramanmaraş, Adana'nın Kayseri'ye yakın ilçelerinden gelen geniş bir hasta grubuna da hizmet vermektedir.

Hastanelerimizde, ileri teknoloji kullanılmakta olup, modern tıp uygulamaları yakından takip edilmektedir. Ayrıca TS-EN-ISO 9001:2008 ve IQ Net Kalite Yönetim Sistemi belgesine sahiptir.

Hastanelerimizde faaliyetler, Gevher Nesibe Hastanesi, M.Kemal DEDEMAN Hematoloji-Onkoloji Hastanesi, Şahinur DEDEMAN Kemik İliği Nakli ve Kök Hücre Tedavi Merkezi, Semiha KİBAR Organ Nakli ve Diyaliz Hastanesi, Yılmaz-Mehmet ÖZTAŞKIN Kalp Hastanesi, Mustafa ERASLAN-Fevzi MERCAN Çocuk Sağlığı ve Hastalıkları Hastanesi ve Gülser ve Dr.Mustafa GÜNDOĞDU Merkez Laboratuvarı binası olmak üzere 7 ana binada yürütülmektedir.

Gevher Nesibe Hastanesi; 758 yatak kapasitelidir. 1988 yılından beri tam kapasite ile kullanımdadır. Bu hastanemizin iki katlı A,B,C bloklarında poliklinik hizmetleri, 14 katlı (D blok) ana hastane binasında ise klinikler ve idari birimler hizmet vermektedir. Bu hastanemizin yine iki katlı E,F,G ve H bloklarında ise Radyolojik girişimlerin yapıldığı Anjiyografi Ünitesi, Nöroanjiyografi Ünitesi, Fizik Tedavi Ünitesi, Radyoloji Üniteleri, (Direkt Röntgen, Tomografi, MRI (Manyetik Rezonans), Skopi Üniteleri), PET-BT Ünitesi, Nükleer Tıp Ünitesi, Acil Servis, 26 adet ameliyathane ve ana blokta da **102** yatak kapasiteli 10 adet Yoğunbakım ünitesi ile (Genel Cerrahi Yoğunbakım, Beyin Cerrahi Yoğunbakım, Anestezi Yoğunbakım, Dahiliye Yoğunbakım, Çocuk Cerrahisi Yoğunbakım, Yenidoğan Cerrahisi Yoğunbakım, Göğüs Hastalıkları Yoğunbakım, Göğüs Cerrahisi Yoğunbakım, Nöroloji Yoğunbakım, Yanık Ünitesi Yoğunbakım) hizmet verilmektedir.

M. Kemal DEDEMAN Hematoloji-Onkoloji Hastanesi: 26 Kasım 1998 tarihinde hizmete açılan bu hastanemiz **95** yatak kapasitelidir. Bu hastanemizde ayaktan ve yatarak erişkin hematoloji ve onkoloji hastaları tedavi görmekte olup, Kemoterapi Ünitesi, Medikal Onkoloji, Radyasyon Onkolojisi, Hematoloji ve Onkoloji Klinikleri ve Poliklinikleri hizmet vermektedir. Bu hastanenin bodrum katında Radyasyon Onkolojisi Polikliniği, Lineer Akseleratör Cihazı, Brakiterapi Ünitesi VE IMRT (Doz Yoğunluklu Radyoterapi Ünitesi) hizmet vermektedir.

Bu hastanemize ilaveten Şahinur DEDEMAN Kemik İliği Nakli ve Kök Hücre Tedavi Merkezimiz 2009 yılından itibaren hizmete açılmış olup, 35 yatak kapasitesi ile hizmet vermektedir.

Semiha KİBAR Organ Nakli ve Diyaliz Hastanesi: 26 Kasım 1998 tarihinde hizmete açılan bu hastanemiz **84** yatak kapasitelidir. Ayrıca **24** tane

hemodiyaliz yatađı mevcuttur. Bu hastanemizde eriřkin ve ocuk hemodiyaliz ve nefroloji hastalarının ayakta ve yatarak tedavileri yapılmaktadır.

Yılmaz-Mehmet ZTAŐKIN Kalp Hastanesi: 11 Kasım 1999 tarihinde hizmete aılan bu hastanemiz **122** yatak kapasitelidir. Bu hastanemizde eriřkin kardiyoloji hastalarının ayakta ve yatarak tetkik ve tedavileri yapılmakta olup, EKO, Efor, Hipertansiyon polikliniđi, Koroner Anjiyografi ve Koroner Servisleri hizmet vermektedir. Ayrıca, bu hastanede, toplam 34 yatak kapasiteli iki adet Yođun Bakım Ünitesi (10 yatak kapasiteli KVC Yođun Bakım, 24 yatak kapasiteli Koroner Yođun Bakım) ve Kalp ameliyatlarının yapıldıđı üç adet ameliyathane bulunmaktadır.

Mustafa ERASLAN-Fevzi MERCAN ocuk Sađlıđı ve Hastalıkları Hastanesi: 2009 yılında hizmete aılan bu hastanemiz toplam **237** yatak kapasiteli olup, Pediatri Yođunbakım **9** yatak kapasiteli, 25 yatak kapasiteli Yenidođan Matür Yođunbakım, 25 yatak kapasiteli Yenidođan Prematür Yođunbakım, **18** yatak kapasiteli Yenidođan Yođunbakım, Enfeksiyon Hastalıkları, Nöroloji, Süt ocuđu, Adölesan, Göđüs Hastalıkları, Kardiyoloji, Nefroloji, Gastroenteroloji, Hematoloji-Onkoloji, Endokrinoloji, Metabolizma, Genel Pediatri, Sosyal Pediatri, Allerji, ocuk Radyoloji ve ocuk Acil ünitelerinden oluşmaktadır.

Geçtiđimiz 2013 yılında, **793,304** hastaya ayaktan, **151,909** hastaya ise yatarak tedavi hizmeti verilmiştir. Aynı yıl içerisinde önemli bir bölümü özellik arz eden **45,009** adet ameliyat yapılmıştır.

Birim Yöneticisi
Prof. Dr. Kudret DOĐRU
Hastaneler Bařhekimi

İÇİNDEKİLER

Sayfa No:

1. GENEL BİLGİLER

A-Misyon ve Vizyon	4
B-Yetki Görev ve Sorumluluklar	4-5-6
C-İdareye İlişkin Bilgiler	6
1-Fiziksel Yapı	6-7-8
2-Örgüt Yapısı	9
3-Bilgi ve Teknolojik Kaynaklar	10
4-İnsan Kaynakları	11-12-13-14
5-Sunulan Hizmetler	14
6-Yönetim ve İç Kontrol Sistemi	15
D-Diğer Hususlar	16

2. AMAÇ ve HEDEFLER

A-İdarenin Amaç ve Hedefleri	16
B-Temel Politikalar ve Öncelikler	17
C-Diğer Hususlar	17

3. FAALİYETLERE İLİŞKİN BİLGİ ve DEĞERLENDİRMELER

A-Mali Bilgiler

1-Bütçe Uygulama Sonuçları	17
2-Temel Mali Tablolara İlişkin Açıklamalar	18
3-Mali Denetim Sonuçları	18
4-Diğer Hususlar	18

B-Performans Bilgileri

1-Faaliyet ve Proje Bilgileri	18-19
2-Performans Sonuçları Tablosu	19-21
3-Performans Sonuçlarının değerlendirilmesi	21
4-Performans Bilgi Sisteminin Değerlendirilmesi	21
5-Diğer Hususlar	21
Fiziki İyileştirmeler	21-22

4. KURUMSAL KABİLİYET ve KAPASİTENİN DEĞERLENDİRİLMESİ

A- Üstünlükler	22-23
B- Zayıflıklar	23
C- Değerlendirme	23

5. ÖNERİ ve TEDBİRLER

23

İÇ KONTROL ve GÜVENCE BEYANI

23

I-GENEL BİLGİLER

A-MİSYON VE VİZYON

MİSYON : Uluslararası standartlara uygun, sağlık hizmeti üretmek ve toplumun sağlık alanındaki ihtiyaç ve beklentilerini karşılamak, bunu yaparken de hasta haklarını gözeterek, hasta memnuniyetini en üst düzeyde tutmak hastanemizin misyonudur.

VİZYON : Sağlık hizmetleri açısından ulusal ve uluslararası standartlara uygun sağlık hizmeti üretmek.

B-YETKİ, GÖREV VE SORUMLULUKLAR : (Harcama Biriminin Görev ve Yetkileri)

1- MALİ İŞLER

a) Harcama Yetkilisinin (Rektör) Görev, Yetki ve Sorumlulukları:
(Prof. Dr. H.Fahrettin KELEŞTEMUR)

- Yapılan tüm harcamaları kontrol etmek,
- Harcama talimatı vermek,
- Ödenek tutarında harcama yapmak,
- Ön Mali Kontrol sürecinin gerçekleştirilmesini sağlamak,
- Ödeme emri belgesini imzalamak.

b) Harcama Yetkilisinin (Dekan) Görev, Yetki ve Sorumlulukları:
(Prof. Dr. Muhammet GÜVEN)

- Doğrudan temin limitini aşan ihale usulü mal alımlarında tüm harcamaları kontrol etmek ve harcama belgelerini onaylamak
- Harcama talimatı vermek,
- Ödenek tutarında harcama yapmak,
- Ön Mali Kontrol sürecinin gerçekleştirilmesini sağlamak,
- Ödeme emri belgesini imzalamak.

c) Harcama Yetkilisinin (Başhekim) Görev, Yetki ve Sorumlulukları:
(Prof. Dr. Kudret DOĞRU)

- Hizmet alımı ihalelerinde ve doğrudan temin limitini aşmayan mal alımlarında tüm harcamaları kontrol etmek ve harcama belgelerini onaylamak,
- Harcama talimatı vermek,
- Ödenek tutarında harcama yapmak,
- Ön Mali Kontrol sürecinin gerçekleştirilmesini sağlamak,
- Ödeme emri belgesini imzalamak.

d) Gerçekleştirme Görevlisinin (Döner Sermaye İşletme Müdürü) Görev, Yetki ve Sorumlulukları: (Uz. Salih ERDEM)

Döner Sermaye bütçesini hazırlamak, harcama kalemlerini takip ederek harcamaların sağlıklı biçimde yürütülmesini sağlamak.

2- İDARİ İŞLER

a) Hastaneler Başhekiminin Görev, Yetki ve Sorumlulukları:

(Prof. Dr. Kudret DOĞRU)

- 1) Hastanelerin stratejik plan ve hedefleri doğrultusunda gelişmesi için gerekli tedbirleri almak, gerekli düzenleme ve çalışmaları yapmak.
- 2) Hastanelerin klinik, poliklinik, acil servis, eczane, ameliyathane, kan merkezi, tanı ve araştırma laboratuvarları, beslenme ve diyet, hasta kabul ve çıkarma, tıbbi dokümantasyon ve arşiv, teşhis, tedavi, bakım ve diğer sağlık, idari, teknik destek hizmet birimlerinin hastanelerin amaç ve hedefleri doğrultusunda düzenli, uyumlu, etkin, sürekli ve verimli biçimde çalışmasını sağlamak ve bunun için gerekli fiziki şartların oluşturulması, personel ihtiyacının tespiti ve giderilmesi için gerekli planlama, koordinasyon ve denetimini sağlamak ve hizmet içi eğitim alt yapı imkanlarını oluşturmak,
- 3) Hastanelere bağlı idari, sağlık ve teknik olmak üzere tüm hastanelerin personelinin yönetim, koordinasyon, denetim ve genel gözetimini yapmak,
- 4) Hastanelerin mesai sonrası çalışma, nöbet ve yönetim hizmetleri ile ilgili düzenlemeleri belirlemek ve uygulanmasını sağlamak
- 5) Hastanelerin gerekçeli bütçe- ödenek ihtiyacını, kadro ve personel ihtiyaçlarını ve yıllık faaliyet raporunu hazırlayarak veya hazırlatarak Rektörlüğe sunmak,
- 6) Hastanelerin hizmetlerinin yürütülmesi için gerekli her türlü cari mal ve hizmet alımı ile cihaz ve diğer demirbaş malzeme temin ve bakım-onarım ihtiyacının, bina bakım-onarım ihtiyacının tespiti, zamanında temin edilmesi ve yapılması için gerekli tedbirleri almak, koordinasyonu sağlamak ve girişimde bulunmak,
- 7) Hastanelere alınacak her türlü cari mal ve demirbaş malzemenin 5018 sayılı taşınır mal yönetmeliği ve ilgili yasal mevzuat çerçevesinde harcama yetkilisi olarak giriş-çıkış, yıl sonu devir ve düşüm işlemlerinin yapılması ile kurulacak muayene kabul komisyonlarının görev ve işlemlerini izlemek,
- 8) Tıp fakültesi dekanlığının, bölüm başkanlıklarının ve anabilim dalı başkanlıklarının hastane hizmetlerine ilişkin faaliyetlerinde gerekli koordinasyonunu sağlamak
- 9) Üniversite döner sermaye işletmesinin, hastane döner sermaye faaliyetlerinin etkin ve verimli olarak yürütülmesi, gelir kaybının azaltılması ile giderlerinin rasyonel olarak yapılması için gerekli koordinasyonu sağlamak, tedbirleri almak ve gerekli girişimlerde bulunmak,
- 10) Çalışma Kurullarının verimli çalışması için olanak sağlamak,
- 11) Rektör tarafından verilen hastanenin amaç ve faaliyetlerine ilişkin diğer görevleri yapmak.

b) Hastaneler Başmüdürünün Görev, Yetki ve Sorumlulukları:

(Özcan ÖZYURT)

- 1) Hastanelerin verimli şekilde çalışmasını sağlamak üzere gerekli ihtiyaçları zamanında tespit eder, bunların temin yollarını araştırır ve gerekli koordinasyonu sağlayarak tedbirler alır.
- 2) Personelin yıllık izinlerinin planlanmasını ve personelin özlük haklarına ilişkin işlemlerin yürütülmesini sağlar.
- 3) Sicil yönetmeliğine göre personelin ikinci sicil amiri olarak gizli sicil raporlarını doldurur.
- 4) Hizmet-içi eğitim programlarının hazırlanmasını ve uygulanmasını denetler.

- 5)Yazışmaların, kayıtların ve dosyaların usulüne uygun olarak yapılmasını sağlar.
- 6)Soruşturmacı olarak görevlendirildiğinde disiplin ve ceza soruşturmasını yürütür.
- 7)Kamu İhale Kanunu hükümleri uyarınca ita amirince verilen görevleri yapar.
- 8)Hastanelerin çeşitli birimlerinde bulunan cihaz, malzeme ve bina onarımı gibi işlerin ilgililerce zamanında yapılmasını denetler.
- 9)Kurumda mevzuat hükümlerine göre gerekli emniyet tedbirlerinin alınıp alınmadığını denetler.
- 10)Hastanelerde kanun, tüzük ve yönetmeliklerin uygulanmasını sağlar.

C-İDAREYE İLİŞKİN BİLGİLER:

1. Fiziksel Yapı: Hastanelerimizde faaliyetler, Gevher Nesibe Hastanesi, M. Kemal DEDEMAN Hematoloji-Onkoloji Hastanesi, Şahinur DEDEMAN Kemik İliği Nakli ve Kök Hücre Tedavi Merkezi, Semiha KİBAR Organ Nakli ve Diyaliz Hastanesi, Mehmet-Yılmaz ÖZTAŞKIN Kalp Hastanesi, Mustafa ERASLAN-Fevzi MERCAN Çocuk Sağlığı ve Hastalıkları Hastanesi ile Gülser ve Dr. Mustafa GÜNDOĞDU Merkez Laboratuar binası olmak üzere 7 ana binada yürütülmektedir.

Hastaneler ve Sayısı:

- 1- Gevher Nesibe Hastanesi (**758** Yatak kapasiteli)
- 2- M.Kemal DEDEMAN Hematoloji-Onkoloji Hastanesi (**60** Yatak kapasiteli)
- 3- Şahinur DEDEMAN Kemik İliği Nakli ve Kök Hücre Tedavi Merkezi (**35** yatak kapasiteli)
- 4- Semiha KİBAR Organ Nakli ve Diyaliz Hastanesi (**84** Yatak kapasiteli)
- 5- Yılmaz - Mehmet ÖZtaşkın Kalp Hastanesi(**122** Yatak kapasiteli)
- 6- Mustafa ERASLAN-Fevzi MERCAN Çocuk Sağlığı ve Hastalıkları Hastanesi (**237** Yatak kapasiteli)

Laboratuarların Durumu: Hastanelerimizde 22 adet laboratuar mevcuttur. Gülser-Dr. Mustafa GÜNDOĞDU laboratuarlar binası 2008 yılı sonunda faaliyete geçerek hizmet vermeye başlamıştır.

Hizmet Alanları

Akademik Personel Hizmet Alanları

	Sayısı (Adet)	Alanı (m2)	Kullanan Sayısı (Kişi)
Çalışma Odası	203	3686	270
Toplam	203	3686	270

İdari Personel Hizmet Alanları

	Sayısı (Adet)	Alanı (m2)	Kullanan Sayısı
Servis	-	-	-
Çalışma Odası	93	1298	94
Toplam	93	1298	94

Sosyal Alanlar

Kantinler ve Kafeteryalar:

Kantin sayısı: 2 Adet

Kantin alanı: 53,77 m²

Kafeterya sayısı: 1 Adet

Kafeterya alanı: 180 m²

Yemekhaneler

Personel yemekhane sayısı: 4 Adet

Personel yemekhane alanı: 1174 m²

Personel yemekhane kapasitesi: 965 Kişi

Hastane Alanları

Rim	Çocuk Sağ. ve Hast. Hastanesi		Gevher Nesibe Hastanesi		Onkoloji Hastanesi		Kalp Hastanesi		Organ Nakli ve Diyaliz Hastanesi	
	Sayı (Adet)	Kapalı Alan (m ²)	Sayı (Adet)	Kapalı Alan (m ²)	Sayı (Adet)	Kapalı Alan(m ²)	Sayı (Adet)	Kapalı Alan(m ²)	Sayı (Adet)	Kapalı Alan (m ²)
Acil Servis	1	418.47	1	1398	-	-	-	-	-	-
Yoğun Bakım	1	282.54	13	1412	-	-	2	482,17	-	-
Ameliyathane	-	-	19	1458	-	-	3	129,5	-	-
Poliklinikler	13	3846.1	38	1396.97	3	238,23	4	53,7	2	39,15
Klinik	5	7949.68	32	30056	3	883,2	4	1315,12	3	977,16
Laboratuvar	-	-	20	4936.86	1	147,2	1	12.6	-	-
Eczane	-	-	1	377	-	-	-	-	-	-
Radyoloji Alanı	2	722	8	1094,9	1	315,5	1	201,28	-	-
Nükleer Tıp Alanı	-	-	1	679,14	-	-	-	-	-	-
Sterilizasyon Alanı	-	-	1	765.36	-	-	-	-	-	-
Mutfak	2	111,36	1	1266	-	-	1	51,8	2	17,39
Çamaşırhane	-	-	-	-	-	-	-	-	-	-
Teknik Servis	5	109.44	1	1096	-	-	1	40,2	-	-
Toplam	29	13630.5	137	45936,23	8	1584,13	17	2286,37	7	1033,7

Ambar Alanları

Ambar sayısı: 6 Adet

Ambar alanı: 3500 m²

Arşiv Alanları

Arşiv sayısı: 2 Adet

Arşiv alanı: 1500 m²

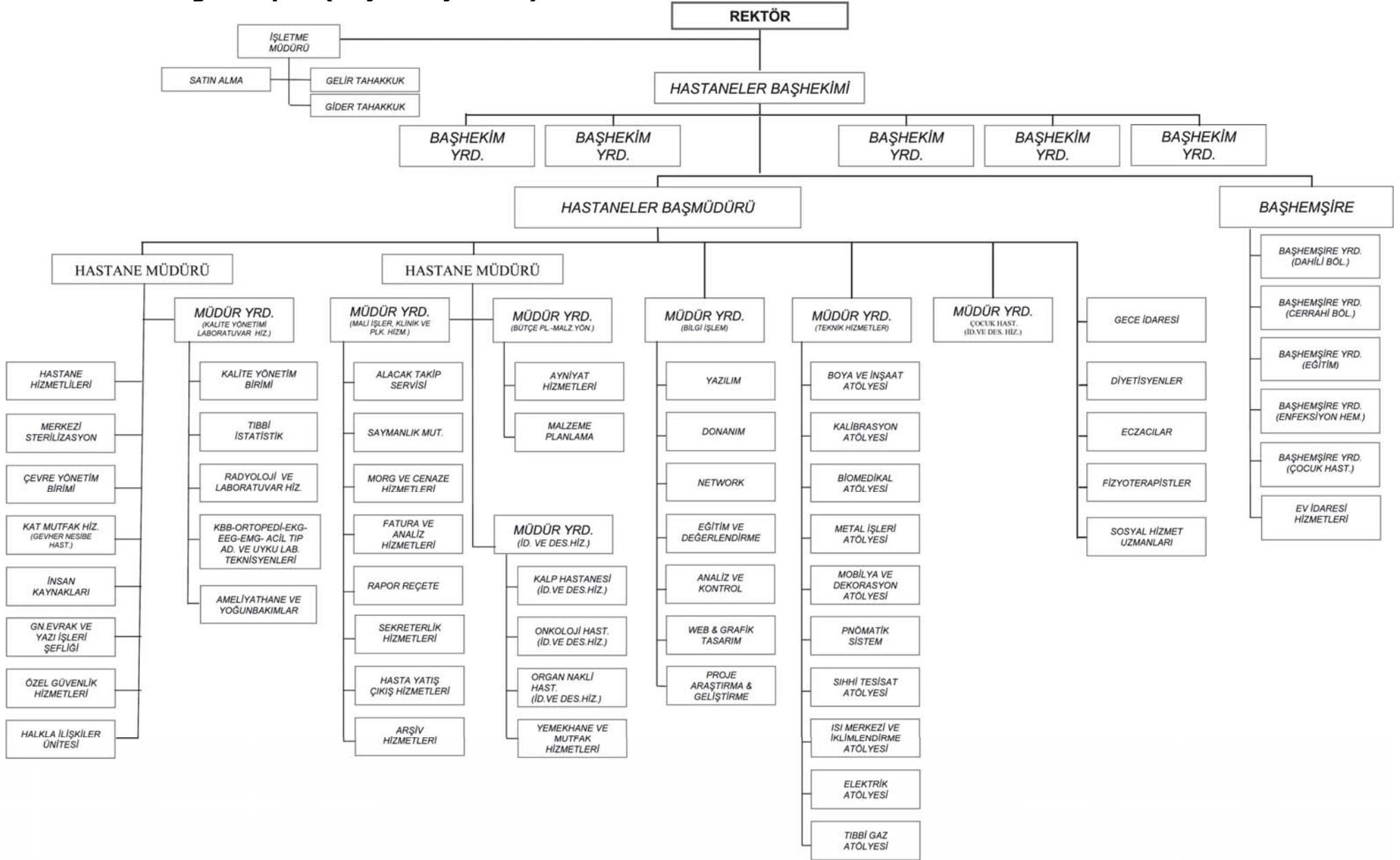
Atölyeler

Atölye sayısı: 10 Adet

Atölye alanı: 1165 m2

Laboratuvar Adı	Sayısı	% Artış 2012/2013
Biyokimya Laboratuvarı	1	-
Mikrobiyoloji Laboratuvarı	1	-
Patoloji Laboratuvarı	1	-
Genetik Laboratuvarı	1	-
Seroloji Laboratuvarı	2	-
Bakteriyoloji Laboratuvarı	1	-
İdrar Laboratuvarı	1	-
İmmünoloji Laboratuvarı	1	-
Nükleer Tıp Ria Laboratuvarı	1	-
Metabolizma Laboratuvarı	1	-
EEG Laboratuvarı	1	-
Çocuk EEG	1	-
EMG Laboratuvarı	1	-
EKG Laboratuvarı	3	-
Kan Merkezi	1	-
Hematoloji Laboratuvarı	1	-
İnfertilite Laboratuvarı	1	-
Aferez Ünitesi	1	-
Radyasyon Onkolojisi Laboratuvarı	1	-
Toplam	22	-

2. Örgüt Yapısı (Teşkilat Şeması)



3. Bilgi ve Teknolojik Kaynaklar:

- **Birimin Kuruluş Mevzuatı**

9 Aralık 1968’de Hacettepe Üniversitesi bünyesinde kurulan Kayseri Gevher Nesibe Tıp Fakültesi, 1969-1970 öğretim yılında Gevher Nesibe Medresesinin adı ve hâtirasını yaşatmak için Kayseri Gevher Nesibe Tıp Fakültesi adı ve 25 öğrenciyle eğitim öğretime başlamıştır. 1975 yılında Sağlık ve Sosyal Yardım Bakanlığı ile yapılan protokol gereğince Kayseri Devlet Hastanesi Cerrahi Kliniğine taşınan Fakültemizin ilk akademik kadrosunda 4 doçent, 23 öğretim görevlisi, 3 uzman ve 39 asistan bulunmaktaydı. 18 Kasım 1978 tarih ve 2175 sayılı kanunla Kayseri Üniversitesi, Erciyes Üniversitesi adını alırken 26 Haziran 1982 tarih ve 41 sayılı Kanun Hükmünde Kararname ile Tıp Fakültesi bugünkü statüsüne kavuşmuştur.

- **Makine, Cihaz, Donanım Sayısı ve Önceki Yıllara Göre Artış Oranı**

MALZEME ADI	2012 MEVCUT	2013 MEVCUT	ARTIŞ %
YAZICI	548	595	11,8
FAKS	30		
BİLGİSAYAR	1891	1930	8,7
TIBBİ CİHAZLAR	18676		

Yazılımlar:

Hastane Bilgi Yönetim Sistemi (HBYS)
Laboratuvar Bilgi Yönetim Sistemi (LBYS)
Oracle Veri tabanı
Ms-Office 2007
Radyolojik Görüntüleri Dijital Arşivleme (PACS)

Diğer Bilgi ve Teknolojik Kaynaklar:

Cinsi	İdari Amaçlı (Adet)	Eğitim Amaçlı (Adet)	Araştırma Amaçlı (Adet)
Projeksiyon	3	37	-
Slayt makinesi	-	8	-
Tepegöz	-	6	-
Episkop	-	-	-
Barkot Okuyucu	96	-	-
Baskı makinesi	-	-	-
Fotokopi makinesi	26	-	-
Fotoğraf makinesi	-	20	-
Kameralar	67	-	20
Televizyonlar	564	-	-
Tarayıcılar	9	-	-
Müzik Setleri	6	-	-
Mikroskoplar	-	237	-
DVD ler	-	19	-

- **Web Sayfası: Elektronik Kaynaklar :** (<http://tfh@erciyes.edu.tr>)
- **Hastanelerin Sahip Olduğu Diğer Kaynaklar :**

4. İnsan Kaynakları

4.1.Genel İdare Hizmetleri Personeli

ÜNVAN	KADROLU	SÖZLEŞMELİ	HİZMET ALIMI	TOPLAM
BAŞHEKİM	1	-	-	1
BAŞHEKİM YARD.	5	-	-	5
BAŞMÜDÜR	1	-	-	1
HASTANE MÜDÜRÜ	2	-	-	2
BAŞHEMŞİRE	1	-	-	1
İŞLETME MÜDÜRÜ	1	-	-	1
İŞLETME MÜDÜR YRD.	1	-	-	1
SATIN ALMA MÜDÜRÜ	1	-	-	1
SATIN ALMA MÜDÜR YRD	2	-	-	2
HASTANE MÜDÜR YRD.	11	-	-	11
ŞEF	8	-	-	8
VHKİ	2	-	-	2
MEMUR	304	-	-	304
BİLGİSAYAR İŞLETMENİ	27	-	1	28
TIBBİ SEKRETER	-	-	35	35
BÜRO PERSONELİ	-	12	17	29
VEZNEDAR	3	-	-	3
DAİMİ İŞÇİ-4/B	-	3	-	3
AVUKAT	1	-	-	1
HASTA YÖNLENDİRME ELEMANI	-	-	55	55
TOPLAM	371	15	108	494

4.2. Din Hizmetleri Personeli

ÜNVANI	KADROLU	SÖZLEŞMELİ	HİZMET ALIMI	TOPLAM
İMAM	1	-	1	2
TOPLAM	1	-	1	2

4.3.Sağlık Hizmetleri Personeli

ÜNVANI	KADROLU	SÖZLEŞMELİ	HİZMET ALIMI	TOPLAM
BİYOLOG	50	13	19	82
DİĞER SAĞLIK PERSONELİ	-	-	-	0
DIYETİSYEN	12	-	1	13
DOKTOR	1	-	-	1
EBE	20	-	-	20
ECZACI	11	1	-	12
FİZYOTERAPİST	15	1	-	16
HEMŞİRE	838	29	-	867
PSİKOLOG	6	-	2	8
SAĞLIK FİZİKÇİSİ	7	1	-	8
SOSYAL ÇALIŞMACI	3	-	-	3
SAĞLIK MEMURU	18	-	-	18
SAĞLIK TEKNİKERİ	43	7	2	52
SAĞLIK TEKNİSYENİ	6	-	3	9
LABORATUVAR TEKNİKERİ	26	4	5	35
LABORATUVAR TEKNİSYENİ	5	-	-	5
ANESTEZİ TEKNİKERİ	28	1	1	30
ANESTEZİ TEKNİSYENİ	1	-	1	2
ACİL TIP TEKNİKERİ	4	-	-	4
ACİL TIP TEKNİSYENİ	4	-	-	4
CERRAHİ TEKNİKER	3	2	1	6
CERRAHİ TEKNİSYEN	22	16	2	40
ODYOLOG	3	-	-	3
ORTEZ PROTEZ TEKNİKERİ	2	-	-	2
RADYOLOJİ TEKNİKERİ	49	3	4	56
RADYOLOJİ TEKNİSYENİ	7	-	-	7
RADYOTERAPİ TEKNİKERİ	6	-	3	9
RADYOTERAPİ TEKNİSYENİ	-	1	-	1
ECZANE TEKNİKERİ	1	-	-	1
SAĞLIK TEKNİSYEN YRD	21	-	-	21
KİMYAGER (İDARİ UZMAN)	9	-	-	9
TOPLAM	1221	79	44	1344

4.4.Teknik Hizmetler Personeli

ÜNVANI	KADROLU	SÖZLEŞMELİ	HİZMET ALIMI	TOPLAM
MÜHENDİS	4	-	-	4
TEKNİKER	14	3	11	28
TEKNİSYEN	10	-	14	24
TEKNİSYEN YRD.	4	-	16	20
İSTATİSTİKÇİ	-	-	-	-
PROGRAMCI	-	-	-	-
TOPLAM	32	3	41	76

4.5. Yardımcı Hizmetler Personeli

ÜNVANI	KADROLU	SÖZLEŞMELİ	HİZMET ALIMI	TOPLAM
AŞÇI	3	-	22	25
YEMEK DAĞITIM ELEMANI	-	-	127	127
HİZMETLİ	75	-	70	145
ECZANE TEKNİSYENİ	3	-	1	4
BAHÇIVAN	-	-	2	2
BERBER	1	-	1	2
HASTABAKICI	9	-	317	326
DESTEK PERSONELİ	-	28	2	30
ŞOFÖR	8	1	2	11
TERZİ	2	-	3	5
ÖZEL GÜVENLİK GÖREVLİSİ	-	-	73	73
TEMİZLİK GÖREVLİSİ	-	-	418	418
TOPLAM	101	29	1038	1168
GENEL TOPLAM				3084

Hastane İdari Personeli

YILLAR	GİH	SHS	THS	AHS	DHS	YHS	TOPLAM
2013	494	1344	76	-	2	1168	3084

Pozisyonlarına Göre Personel Sayıları

YILLAR	KADROLU	SÖZLEŞMELİ	HİZMET ALIMI	ÖZEL GÜVENLİK GÖREVLİSİ	TEMİZLİK GÖREVLİSİ	TOPLAM
2013	1726	126	741	73	418	3084

İdari Personelin Eğitim Durumu

	İlköğretim	Lise	Ön Lisans	Lisans	Y.Lisans veya Doktora	TOPLAM
Kişi Sayısı	334	886	651	1171	42	3084
Yüzde	10.83	28.73	21.11	37.97	1.36	100 %

İdari Personelin Hizmet Süreleri

	1 – 3 Yıl	4 – 6 Yıl	7 – 10 Yıl	11 – 15 Yıl	16 – 20 Yıl	21 - Üzeri	TOPLAM
Kişi Sayısı	1482	540	406	266	209	181	3084
Yüzde	48.05	17.51	13.16	8.63	6.78	5.87	100 %

İdari Personelin Yaş İtibariyle Dağılımı

	18-25 Yaş	26-30 Yaş	31-35 Yaş	36-40 Yaş	41-50 Yaş	51- 59 Yaş	60 ve Üzeri Yaş	TOPLAM
Kişi Sayısı	325	823	859	536	440	82	13	3084
Yüzde	10.56	26.74	27.91	17.41	14.29	2.66	0.42	100 %

İşçiler (Çalıştıkları Pozisyonlara Göre)

	Dolu	Boş	Toplam
Sürekli İşçiler	3	-	3
Vizeli Geçici İşçiler (adam/ay)	-	-	-
Vizesiz işçiler (3 Aylık)	-	-	-
Toplam	3	-	3

Sürekli İşçilerin Hizmet Süreleri

	1 – 3 Yıl	4 – 6 Yıl	7 – 10 Yıl	11 – 15 Yıl	16 – 20 Yıl	21 - Üzeri
Kişi Sayısı	-	-		2	1	-
Yüzde	-	-		67	33	-

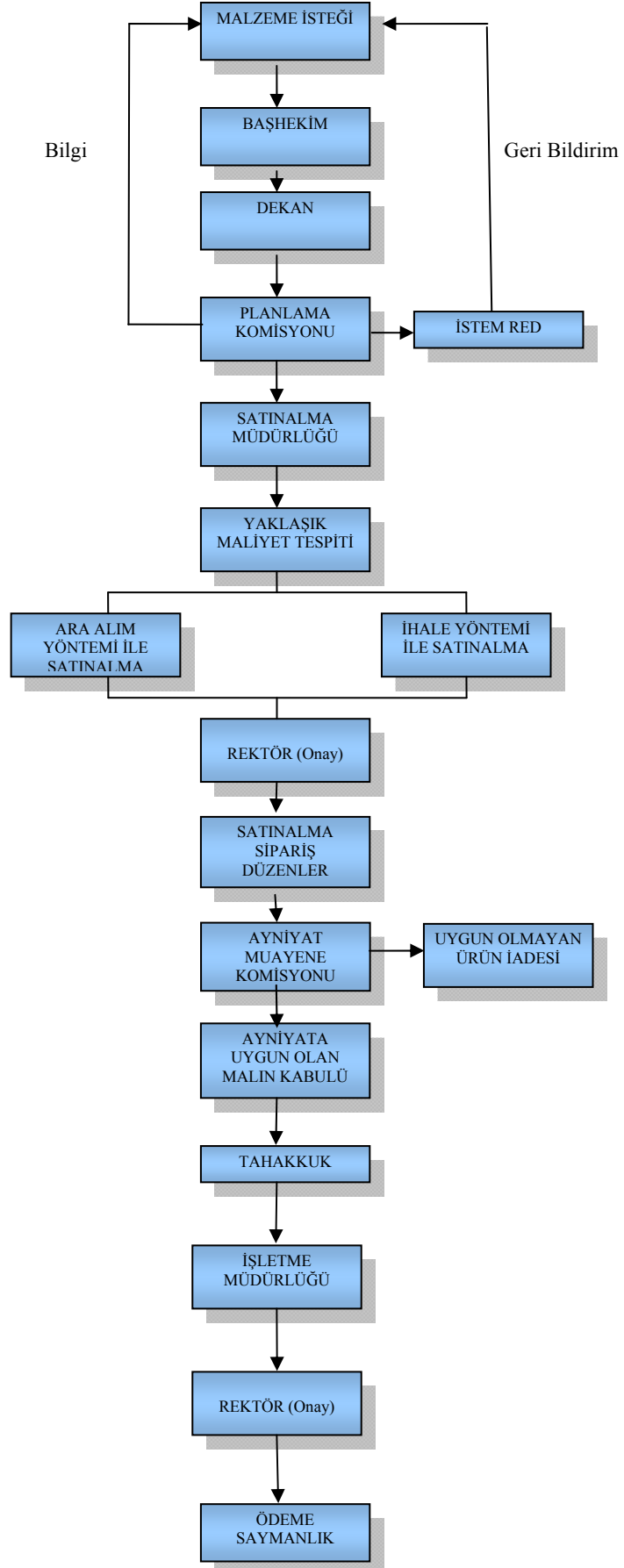
Sürekli İşçilerin Yaş İtibariyle Dağılımı

	21-25 Yaş	26-30 Yaş	31-35 Yaş	36-40 Yaş	41-50 Yaş	51- Üzeri
Kişi Sayısı	-	-	-	2	1	-
Yüzde	-	-	-	67	33	-

5- Sunulan Hizmetler (2013):

- Poliklinik hizmetleri : **793,304**
- Klinik hizmetleri : **151,909**
- Laboratuar hizmetleri : **8,546,294**
- Görüntüleme hizmetleri : **462,994**
- Ameliyat Hizmetleri : **45,009**
- Bilimsel Araştırma Hizmetleri :
- Eğitim Hizmetleri :
- Teknik Hizmetler : **26889** İş İstek Belgesi + Bakımlar
- Diğer İdari Hizmetler :
- Laboratuar Sayısı ve Önceki Yıla Göre Artış Oranı:
2012 yılı laboratuar işlem sayısı: 8,231,515
2013 yılı laboratuar işlem sayısı: **8,546,294**
Artış oranı : % **3.82**
- Yatak Sayısı ve Önceki Yıla Göre Artış Oranı:
2012 yılı yatak sayısı: **1,299**
2013 yılı yatak sayısı: **1,296**
Artış oranı : % **-0,23**

6-Yönetim ve İç Kontrol Sistemi



II- AMAÇ VE HEDEFLER

A-İDARENİN AMAÇ VE HEDEFLERİ

- **Amaçlar :** Hastanelerimizi sağlık hizmetleri alanında, uluslararası standartlara ulaştırmak, hasta haklarını gözeterek, en üst seviyede sağlık hizmeti sunmak ve hizmetlerimizi rekabet koşullarına uyabilecek seviyeye getirmektir.
- **Hedefler :**
 1. Poliklinik ve Kliniklerde elektronik dosya sistemine geçilmesi.
 2. Konsültasyon istemlerinin elektronik ortamda (E - Konsültasyon) tüm hastanelerimizde geçilmesi.
 3. Hastane genelinde Network sisteminin yenilenmesi.
 4. Merkez Bilgi İşlem Birimi sistem odasına güvenlik, yangın algılama ve söndürme sisteminin kurulması.
 5. Kabin izleme sistemi kurulması.
 6. Tüm görüntüleme yöntemlerinin DICOM uyumlu hale getirilmesi.
 7. Hastane Ayniyat depolarına yangın güvenliği için algılama, alarm, ikaz ve söndürme sisteminin kurulması.
 8. Gevher Nesibe Hastanesi kliniklerine fan - coil sisteminin kurulması.
 9. Gevher Nesibe Hastanesi polikliniklerine soğutma sisteminin kurulması.
 10. Gevher Nesibe Hastanesi bodrum katında bulunan Ayniyat deposunun başka bir yere taşınarak, bu yerin arşiv olarak yapılandırılması.
 11. Gevher Nesibe Hastanesine 2 adet, Yılmaz ve Mehmet Öztaşkın Kalp Hastanesine 1 adet olmak üzere toplam 3 adet acil tahliye asansörü yapılması.
 12. Hastane çamaşırlarının ve personel formalarının yıkanması için çamaşırhane kurulması.
 13. Belirli noktalara güvenlik kamera sisteminin kurulması.
 14. Hastanelerimizde kullanılan tıbbi teçhizat ve donanımlarının (sedye vb.) yenilenmesi.
 15. Hastanelerimizde bulunan özel hasta odalarının gözden geçirilip, yenilenmesi.
 16. Kalp Damar Cerrahi ve Kardiyoloji Yoğun Bakım Ünitelerinin onarımı.
 17. Radyasyon Onkolojisi Anabilim Dalına TrueBeam cihazı alınması,
 18. Radyodiagnostik Anabilim Dalına 1 adet 1,5 T MR cihazı ve 1 adet 3,0 T MR cihazı alınması.
 19. MR, CT ve USG vb. görüntüleme tetkiklerinin randevu sürelerinin azaltılması. (MR 1 hafta, CT 1 gün, USG 1 ay)
 20. Çalışanlara yönelik hasta memnuniyet puanlarının ek ödemeye yansıtılması.
 21. Hastanelerimizde fiziki yapılanma ve onarım ile ilgili tespit edilen hedefler;
 - Gevher Nesibe Hastanesinin D blok asansör boşlukları zemin döşemelerinin PVC döşeme ile kaplanması.
 - Gevher Nesibe Hastanesi kat mutfaklarının tadilatı.
 - Gevher Nesibe Hastanesi poliklinik koridorlarının (A, B, C blokları) yer - tavan tadilatı ve koridorlara hasta yönlendirme - bilgilendirme levhalarının yapılması.
 - Genel Cerrahi 1 - 2, KBB 1 - 2, Ortopedi 1 - 2 - 3 ve Çocuk Cerrahi ameliyat odalarının onarımı ve klima sistemlerinin yenilenmesi, koridorlarının onarımı.
 - Gevher Nesibe Hastanesi D blok batı cephesindeki kliniklerin onarımı.
 - Gevher Nesibe Hastanesi deprem güçlendirme projesinin yapılması ve güçlendirme işleminin tamamlanması.
 - Radyodiagnostik ve Nükleer Tıp Anabilim Dalı ışıklandırmalarının sekreterlik ve hasta bekleme alanına dönüştürülmesi.

B-TEMEL POLİTİKALAR VE ÖNCELİKLER

Politikalar

- 1- Dünya standartlarında sağlık hizmeti sunmak,
- 2- Hasta ve çalışan güvenliğini ön planda tutmak, yenilikleri yakından takip edip uygulamak ve geliştirmek,
- 3- Erciyes Üniversitelilik bilincini yerleştirmek,
- 4- Personel atama ve yükseltme kriterlerini sürekli geliştirmek,
- 5- Katılımcı yönetim anlayışını benimsemek,
- 6- Başarılı personeli teşvik etmek,
- 7- Yeni bilgilere ulaşma becerisine sahip personel yetiştirmek,
- 8- Yeni yatırımlarda hayırseverlerin desteğini almak,
- 9- Her anabilim dalının ve bütün laboratuvarların akreditasyon çalışmalarına başlamak.

Öncelikler

- 1- Nitelikli sağlık personeli sayısını artırmak,
- 2- Çocuk Hastanesi 3. Bloğunun Yapılması ve aşağıda belirtilen birimlerin bu bloğa taşınması ve yer değişiminin sağlanması;
 - Kadın Hastalıkları ve Doğum Poliklinik ve Kliniği
 - Çocuk Cerrahi Poliklinik ve Kliniği
 - Ameliyathaneler
 - Çocuk-Ergen Ruh Sağlığı ve Hastalıkları Polikliniği ve Kliniği

III- FAALİYETLERE İLİŞKİN BİLGİ VE DEĞERLENDİRMELER

A- MALİ BİLGİLER

1- Bütçe Uygulama Sonuçları

2013 YILI HAZİNE YARDIMI						
HAZİNE YARDIMI	Bütçe Ödeneği	Serbest Ödenek (b)	Gerçekleşme Durumu% (a*100)/b	Kesin Harcama(a)	Kalan Ödenek	Açıklama
01- Personel Giderleri	19.450.000	18.478.100		18.478.030	70	
02- Sos. Güv. Kur. D. Prim. Giderleri	4.324.000	4.342.900		4.342.685	215	
03- Mal ve Hizmet Alım Giderleri	778.000	952.902		909.781	43.121	
05- Cari Transferler						
06- Sermaye Giderleri	13.000.000	15.508.833		15.508.593	240	
Toplam	37.552.000	39.282.735		39.239.089	43.646	

2- Temel Mali Tablolara İlişkin Açıklamalar

3- Mali Denetim Sonuçları

B- PERFORMANS BİLGİLERİ

1- Faaliyet ve Proje Bilgileri

1.1- Sağlıkla ilgili faaliyetler

	YATAK SAYISI	2012/2013 % ARTIŞ	HASTA SAYISI	2012/2013 % ARTIŞ	TETKİK SAYISI	2012/2013 % ARTIŞ
ACİL SERVİS HİZMETLERİ	18	-	180,953	17.6	-	-
YOĞUN BAKIM	213	-	5,315	7.98	-	-
KLİNİK	1,296	-0.23	151,909	7.72	-	-
AMELİYAT SAYISI	-	-	45,009	-0.86	-	-
POLİKLİNİK HASTASI SAYISI	-	-	793,304	8.93	-	-
LABORATUAR HİZMETLERİ	-	-	-	-	8,546,294	3.82
RADYOLOJİ ÜNİTESİ HİZMETLERİ	-	-	-	-	462,994	9.22
NÜKLEER TIP BÖLÜMÜNDE VERİLEN HİZMETLER	-	-	-	-	53,249	-5.19
MEDİKO SOSYAL POLİKLİNİK HASTA SAYISI	-	-	-	-	-	-

Üniversitemizde Hizmet Verilen Hasta Sayıları						2013
	Hizmet Birimi					
	Gevher Nesibe Hastanesi	M. Kemal DEDEMAN Hematoloji-Onkoloji Hastanesi	Yılmaz-Mehmet ÖZTAŞKIN Kalp Hastanesi	Semiha KİBAR Organ Nakli ve Diyaliz Hastanesi	Mustafa ERASLAN - Fevzi MERCAN Çocuk Sağlığı ve Hast. Hastanesi	Toplam
Yatan Hasta	106,028	14,594	6,116	6,432	18,739	151,909
Ayaktan Hasta	524,166	48,977	35,020	15,958	169,183	793,304

1.2- Hizmet İçi Eğitim Faaliyetleri

Eğitim Alan Grup	Kişi Sayısı 2012	Kişi Sayısı 2013	Konu	2012/2013 % ARTIŞ
Memur-Sekreter	1224	658	Hizmet içi eğitim	-46.24 %
Danışma	-	47	İletişim	100 %
Hemşire	2907	3788	Hizmet içi eğitim	30.31 %
Yöneticiler	105	-	Hizmet içi eğitim	-100 %
Aşçı- Garson	138	115	Kişisel Hijyen	-16.67 %
Sağlık Teknisyeni	606	621	Hizmet içi eğitim	2.48 %
Tekniker (Teknik Bakım ve Onarım Ünitesi)	10	30	Hizmet içi eğitim	200 %
Hastane Hizmetlisi	837	654	Hizmet içi eğitim	-21.86 %
Güvenlik Görevlileri	172	77	Hizmet içi eğitim	-55.23 %
Temizlik Personeli	942	435	Hizmet içi eğitim	-53.82 %
Morg Görevlileri	6	-	Hizmet içi eğitim	-100 %
Hemşire- Sağ. Tekn- Temizlik Görevlileri	649	3088	Enfeksiyon Kontrol Eğitimi	375.81 %

1.3- Hastane Personelinin Katıldığı Konferans, Kongre, Sempozyum, Panel, Seminer, Toplantı vb. Programlar

Birimin Adı	Sempozyum ve Kongre Katılım Sayısı	Konferans	Panel	Seminer	Açık Oturum	Teknik Gezi	Söyleşi	Toplam
Başhekimlik	26	-	-	-	-	-	-	26
Başmüdürlük	57	-	-	-	-	-	-	57
Başhemşirelik	62	-	-	-	-	-	-	62
Toplam	145	-	-	-	-	-	-	145

2- Performans Sonuçları Tablosu

Hastanenin sağlık hizmeti kalitesinin artırılması

2-1. Hasta memnuniyet anketleri

Yatan hasta memnuniyet anketleri	
Yatan hasta memnuniyeti oranı	% 89.7

2-2. Çalışanların motivasyonunun artırılması

Çalışanlara yönelik olarak düzenlenen sosyal etkinlik adı
14 Mart Tıp Bayramı ve Spor Etkinlikleri
11 Nisan Teknisyenler Günü
16 Nisan Biyologlar Günü
24 Nisan Sekreterler Günü
10 Mayıs Psikologlar Günü
14 Mayıs Eczacılar Günü
12-18 Mayıs Hemşirelik Haftası Etkinlikleri
06 Haziran Diyetisyenler Günü
08 Eylül Fizyoterapistler Günü
24 Kasım Öğretmenler Günü
31 Ocak Yeni Yıl Kutlaması ve 2013 Yılı'nın Değerlendirilmesi. (Gevher Nesibe Hastanesi, Fevzi MERCAN-Mustafa ERASLAN Çocuk Sağlığı ve Hastalıkları Hastanesi ve Gülser-Dr. Mustafa GÜNDOĞDU Merkez Laboratuvarı çalışanlarına yönelik etkinlik)

2-3. Hayırseverlerin desteğinin devamının sağlanması

2012 Yılı Hayırsever Destek Tutarı (TL.)	2013 Yılı Hayırsever Destek Tutarı (TL.)
Pembeviş TOSUNBAYRAKTAR (Beyin Cer. Kliniği Oda) 14.460,00 TL	Birtan YÖRÜK (Nefroloji I-II Kliniklerinin Genel Tefrişi) 60.000,00 TL
Hayrullah TOSUNBAYRAKTAR (Beyin Cer. Kliniği Oda) 16.100,00 TL	Meral-Hüseyin BAŞMISIRLI (Pediatri Yoğun Bakım Ünitesi, Ventilatör ve Öksürtme Cihazları) 55.620,00 TL
Mehmet Emin AKŞEHİRLİ (Abdullah AKŞEHİRLİ Adına Genel Cer.) 15.000,00 TL	Mikayil ÖNAL (Hematoloji Kliniği Genel Tefrişi) 30.000,00 TL
Emel OKUR (Fahrettin ÖZŞEPÇİ Adına Nöroloji Kliniği Oda) 7.500,00 TL	Saniye KÖSE (Merhum Hamdi SEÇME Adına Nöroloji Kliniği Oda Tefrişi) 10.000,00 TL
Ayşe KİLCİ (Bebek Emzirme Odası) 6.000,00 TL	Rıfat BENLİGİL (Eşref BENLİGİL Adına Nöroloji Kliniği Oda Tefrişi) 7.500,00 TL

2013 YILINDA HAYIRSEVERLERİN BAĞIŞLADIĞI CİHAZ VE MAKİNELER

SIRA	ADI	ADET	TUTAR (TL)
1	SEYYAR SERUM ASKISI	45	5,880.00
2	DİZÜSTÜ BİLGİSAYAR	1	1,143.00
3	PULSEOKSİMETRE CİHAZI	6	291.00
4	KANALMA KOLTUĞU	2	1,320.00
5	TABLET BİLGİSAYAR	6	4,374.00
6	FOTOTERAPİ CİHAZI	1	2,106.00
7	PERİNEOMETER	1	2,160.00
8	ELEKTROKARDİYOĞRAFI (EKG) CİHAZI	1	3,204.00
9	CERRAHİ ASPIRATÖR	1	737.00
10	SİŞE SOĞUTUCU	1	3,455.00
11	FAKO CİHAZI	1	89,640.00
12	PULSEOKSİMETRE CİHAZI	2	108.00
13	BÜYÜK TANSİYON ALETİ	35	6,318.00
14	STETESKOP	30	1,198.00
15	ÇOK FONKSİYONLU YAZICI	1	1,593.00
16	REFAKATÇI KOLTUĞU	28	9,691.00
17	MİKROSKOP	1	22,746.00
18	TELEVİZYON	2	1,652.00
19	EKO CİHAZI	1	16,200.00
20	İNFRARED ISITICI	1	209.00
21	BİLGİSAYAR KASASI	4	5,448.00
22	BİLGİSAYAR EKRANI	3	1,400.00
23	GÖZLÜK DENEME ÇERÇEVESİ	2	1,080.00
24	ŞAŞILIK PRİZMASI	1	540.00
	TOPLAM	177	182,493.00

3-Performans Sonuçlarının Değerlendirilmesi

4-Performans Bilgi Sisteminin Değerlendirilmesi

5-Diğer Hususlar

2013 YILINDA HASTANELERDE YAPILAN FİZİKİ İYİLEŞTİRMELER

Yeni Açılan Birimler

1. İş Sağlığı ve Güvenliği Birimi, Aralık 2013

Yeniden Yapılandırılan Birimler

1. Nükleer Tıp AD. Gama Kamera Çekim Odaları, Sekreterlik, Hasta Bekleme Alanları ve umumi WC'lerin Düzenlenmesi, Ağustos 2013
2. Radyodiagnostik AD. Girişimsel Anjiyografi Ünitesinin Yeniden Düzenlenmesi, Aralık 2013
3. Acil Tıp AD. Muayene, Triaaj ve Hasta Karşılama Alanlarının Düzenlenmesi, Aralık 2013
4. Spor Hekimliği ve Gevher Nesibe Hastanesi Polikliniklerine Yeni Asansörlerin Yapımı, Gevher Nesibe Hastanesi Klinik Asansörlerinin Yenilenmesi, Aralık 2013

Büyük Onarım Yapılan Birimler ve Servisler

1. Pediatri Yoğun Bakım Ünitesinin Düzenlenmesi, Mayıs 2013
2. Pediatri Hematoloji-Onkoloji Kliniği, Mayıs 2013

3. Genel Cerrahi AD. Kliniği, Aralık 2013
4. Nöroloji AD. Kliniği ve Yoğun Bakım Ünitesi, Aralık 2013
5. Psikiyatri AD. Kliniği, Aralık 2013
6. Yılmaz-Mehmet ÖZTAŞKIN Kalp Hastanesi Dış Cephe Yalıtımı ve Güçlendirme Çalışmaları, Aralık 2013

Küçük Onarımı Yapılan Birimler

1. İç Hastalıkları AD. Romatoloji Polikliniği Sekreterlik Alanının Düzenlenmesi, Mayıs 2013
2. Engelli Kişilere Yönelik Yapılan Fiziki Düzenlemeler, Kasım 2013
—Engelli WC' lerinin Yeniden Düzenlenmesi,
—Hissedilebilir Yüzey Döşemeleri,
3. MR Ünitesi Sekreterlik Alanı, Aralık 2013

İnşaatı Devam Eden Birimler

1. Perinatoloji Kliniği, Kasım 2013
2. Ortopedi ve Travmatoloji Kliniği, Aralık 2013

2014 Yılında İnşaatına Başlanan Birimler

1. Medikal Onkoloji Ayaktan Tedavi Ünitesi, Mart 2014
2. Anne Evi, Mart 2014

Yapılması Planlanan Birimler

1. Çocuk Hastanesi üçüncü bloğunun yapılması ve aşağıda belirtilen birimlerin bu bloğa taşınması ve yer değişiminin sağlanması;
— Kadın Hastalıkları ve Doğum Polikliniği ve Kliniği,
— Çocuk Cerrahi Polikliniği ve Kliniği,
— Ameliyathaneler,
— Çocuk-Ergen Ruh Sağlığı ve Hastalıkları Polikliniği ve Kliniği,

IV - KURUMSAL KABİLİYET VE KAPASİTENİN DEĞERLENDİRİLMESİ

A- Üstünlükler:

- Hastanelerimizin;
- Üçüncü basamak sağlık kuruluşu olması,
 - Özel dal branşlarının bulunması,
 - Kalp Hastanesi, Erişkin ve Çocuk Kardiyolojisi, Anjiyo ünitesi, Erişkin ve Çocuk Kalp Damar Cerrahisi branşlarının bulunması,
 - Yeni doğan ünitelerinin olması,
 - Cerrahi ve Dâhili branşlarla ilgili Yoğun bakım ünitelerinin olması,
 - Organ Nakli Hastanesinin oluşu (Organ nakillerinin yapılabilmesi, Hemodiyaliz ve Periton Diyaliz yapılabilmesi),
 - Onkoloji ve Hematoloji Hastanesinin oluşu (Kanserli hastaların medikal tedavisi)
 - Kemik İliği Nakli ve Kök Hücre Tedavi Merkezinin olması,
 - Ameliyathanelerimizde Uluslararası düzeyde ameliyathanelerin yapılabilmesi,
 - Tüp Bebek Ünitesinin olması,
 - Enfeksiyon kontrol kurulunun olması,
 - Kalite Yönetim Sistemi Belgesinin olması,

- Hastane Bilgi Yönetim Sisteminin olması,
- Pnömatik Tüp Taşıma Sisteminin mevcut olması,
- Hizmet içi eğitim veren eğitimcilerin yeterli nitelik ve nicelikte olması,
- Çalışan personelin eğitim düzeyinin yüksek olması,
- Katılımcı yönetim sisteminin uygulanması,
- Halkla ilişkiler faaliyetlerinin güçlü olması,
- Hastane konumunun kolay ulaşılabilir yerde olması,
- Hemşireler için konaklama imkanı olması,
- İl dışından gelen hasta ve hasta yakınlarının ücretsiz konaklama imkanının olması,
- PET-BT ünitesinin olması,
- IMRT (Doz Yoğunluk Ayarlı Radyoterapi Ünitesi)'nin olması,
- Biplan anjiyografi cihazının olması,
- 640 kesitlik tomografi cihazının olması,
- Kardiyoloji ve Girişimsel Radyoloji birimlerinde hibrit anjiyografi ünitelerinin olması.

B- Zayıflıklar:

- Kamu İhale Kanunu hükümleri çerçevesinde alınan malzemelerin temininde gecikmelerin olması,
- Fiziki alanlarımızın sağlık hizmetleri için yetersiz olması,
- Hastanemiz kliniklerinin yataklı tedavi kurumları mevzuatında son dönemde yapılan değişikliklere uygun hale getirilmesi için zorunlu olarak yapılması gereken fiziki iyileştirmelere Döner Sermaye Bütçesinden yapılan büyük onarım harcamalarının bütçe dengesinde yarattığı olumsuzluklar,
- Yasal engeller nedeniyle kadrolu personel istihdamında sıkıntı yaşanması,
- Sağlık personeli (Araştırma Görevlisi, Hemşire, Fizyoterapist, vb.) sayısının yetersiz olması,
- Eşit iş yapan personeller arasındaki ücret farkının yasal sebepler nedeniyle giderilememesi (Kadrolu, sözleşmeli ve hizmet ihalesi kapsamındaki personeller).
- Emeklilik, ölüm, naklen tayin ve istifa sebebiyle ayrılan personeller yerine açıktan atama yapmak için yeterli miktarda kontenjanı verilmemesi.

C- DEĞERLENDİRME

V- ÖNERİ VE TEDBİRLER EKLER

İÇ KONTROL GÜVENCE BEYANI

Bu raporda yer alan bilgilerin güvenilir, tam ve doğru olduğunu beyan ederim. Bu raporda açıklanan faaliyetler için idare bütçesinden harcama birimimize tahsis edilmiş kaynakların etkili, ekonomik ve verimli bir şekilde kullanıldığını, görev ve yetki alanım çerçevesinde iç kontrol sisteminin idari ve mali kararlar ile bunlara ilişkin işlemlerin yasallık ve düzenliliği hususunda yeterli güvenceyi sağladığını ve harcama birimimizde süreç kontrolünün etkin olarak uygulandığını bildiririm. Burada raporlanmayan, idarenin menfaatlerine zarar veren herhangi bir husus hakkında bilgim olmadığını beyan ederim. **28.02.2014**

Prof. Dr. Kudret DOĞRU
Hastaneler Başhekimisi