



ERCİYES ÜNİVERSİTESİ
SAĞLIK UYGULAMA VE ARAŞTIRMA MERKEZİ
2015 MALİ YILI
AYRINTILI FAALİYET RAPORU

OCAK - 2016

BİRİMİN YÖNETİCİSİNİN SUNUŞU

Hastanelerimiz İç Anadolu'nun doğusunda, üçüncü basamak düzeyinde hizmet veren referans üniversite hastanesidir. Kayseri İl merkezi ve ilçelerinin yanı sıra, Aksaray, Kırşehir, Niğde, Nevşehir, Yozgat ile Sivas, Kahramanmaraş, Adana'nın Kayseri'ye yakın ilçelerinden gelen geniş bir hasta grubuna da hizmet vermektedir.

Hastanelerimizde, ileri teknoloji kullanılmakta olup, modern tıp uygulamaları yakından takip edilmektedir. Ayrıca TS-EN-ISO 9001:2008 ve IQ Net Kalite Yönetim Sistemi belgesine sahiptir.

Hastanelerimizde faaliyetler, Gevher Nesibe Hastanesi, M.Kemal DEDEMAN Hematoloji-Onkoloji Hastanesi, Şahinur DEDEMAN Kemik İliği Nakli ve Kök Hücre Tedavi Merkezi, Semiha KİBAR Organ Nakli ve Diyaliz Hastanesi, Yılmaz-Mehmet ÖZTAŞKIN Kalp Hastanesi, Mustafa ERASLAN-Fevzi MERCAN Çocuk Sağlığı ve Hastalıkları Hastanesi, Gülser ve Dr.Mustafa GÜNDOĞDU Merkez Laboratuvarı binası ve Nazende-Nuri ÖZKAYA Gündüz Tedavi Ünitesi olmak üzere 8 ana binada yürütülmektedir.

Gevher Nesibe Hastanesi; 739 yatak kapasitelidir. 1988 yılından beri tam kapasite ile kullanımdadır. Bu hastanemizin iki katlı A,B,C bloklarında poliklinik hizmetleri, 14 katlı (D blok) ana hastane binasında ise klinikler ve idari birimler hizmet vermektedir. Bu hastanemizin yine iki katlı E,F,G ve H bloklarında ise Radyolojik girişimlerin yapıldığı Anjiyografi Ünitesi, Nöroanjiyografi Ünitesi, Fizik Tedavi Ünitesi, Radyoloji Üniteleri, (Direkt Röntgen, Tomografi, MRI (Manyetik Rezonans), Skopi Üniteleri), PET-BT Ünitesi, Nükleer Tıp Ünitesi, Acil Servis, 26 adet ameliyathane ve ana blokta da **100** yatak kapasiteli 11 adet Yoğunbakım ünitesi ile (Genel Cerrahi Yoğunbakım, Beyin Cerrahi Yoğunbakım 1B-3B, Anestezi Yoğunbakım, Dahiliye Yoğunbakım, Çocuk Cerrahisi Yoğunbakım, Yenidoğan Cerrahisi Yoğunbakım, Göğüs Hastalıkları Yoğunbakım, Göğüs Cerrahisi Yoğunbakım, Nöroloji Yoğunbakım, Yanık Ünitesi Yoğunbakım) hizmet verilmektedir.

M. Kemal DEDEMAN Hematoloji-Onkoloji Hastanesi: 26 Kasım 1998 tarihinde hizmete açılan bu hastanemiz **60** yatak kapasitelidir. Bu hastanemizde ayakta ve yatarak erişkin hematoloji ve onkoloji hastaları tedavi görmekte olup, Kemoterapi Ünitesi, Medikal Onkoloji, Radyasyon Onkolojisi, Hematoloji ve Onkoloji Klinikleri ve Poliklinikleri hizmet vermektedir. Bu hastanenin bodrum katında Radyasyon Onkolojisi Polikliniği, Lineer Akseleratör Cihazı, Brakiterapi Ünitesi VE IMRT (Doz Yoğunluklu Radyoterapi Ünitesi) hizmet vermektedir.

Bu hastanemize ilaveten Şahinur DEDEMAN Kemik İliği Nakli ve Kök Hücre Tedavi Merkezimiz 2009 yılından itibaren hizmete açılmış olup, 35 yatak kapasitesi ile hizmet vermektedir.

Semiha KİBAR Organ Nakli ve Diyaliz Hastanesi: 26 Kasım 1998 tarihinde hizmete açılan bu hastanemiz **86** yatak kapasitelidir. Ayrıca **24** tane hemodiyaliz yatağı mevcuttur. Bu hastanemizde erişkin ve çocuk hemodiyaliz ve nefroloji hastalarının ayakta ve yatarak tedavileri yapılmaktadır.

Yılmaz-Mehmet ÖZTAŞKIN Kalp Hastanesi: 11 Kasım 1999 tarihinde hizmete açılan bu hastanemiz **123** yatak kapasitelidir. Bu hastanemizde erişkin kardiyoloji hastalarının ayakta ve yatarak tetkik ve tedavileri yapılmakta olup, EKO, Efor, Hipertansiyon polikliniği, Koroner Anjiyografi ve Koroner Servisleri hizmet vermektedir. Ayrıca, bu hastanede, toplam 34 yatak kapasiteli iki adet Yoğun Bakım Ünitesi (10 yatak kapasiteli KVC Yoğun Bakım, 24 yatak kapasiteli Koroner Yoğun Bakım) ve Kalp ameliyatlarının yapıldığı üç adet ameliyathane bulunmaktadır.

Mustafa ERASLAN-Fevzi MERCAN Çocuk Sağlığı ve Hastalıkları Hastanesi: 2009 yılında hizmete açılan bu hastanemiz toplam **221** yatak kapasiteli olup, Pediatri Yoğunbakım **15** yatak kapasiteli, **25** yatak kapasiteli Yenidoğan Matür Yoğunbakım, **26** yatak kapasiteli Yenidoğan Prematür Yoğunbakım, **19** yatak kapasiteli Yenidoğan Yoğunbakım, Enfeksiyon Hastalıkları, Nöroloji, Süt Çocuğu, Adölesan, Göğüs Hastalıkları, Kardiyoloji, Nefroloji, Gastroenteroloji, Hematoloji-Onkoloji, Endokrinoloji, Metabolizma, Genel Pediatri, Sosyal Pediatri, Allerji, Çocuk Radyoloji ve Çocuk Acil ünitelerinden oluşmaktadır.

Geçtiğimiz 2015 yılında, **925,194** hastaya ayaktan, **169,774** hastaya ise yatarak tedavi hizmeti verilmiştir. Aynı yıl içerisinde önemli bir bölümü özellik arz eden **46,632** adet ameliyat yapılmıştır.

Birim Yöneticisi
Prof. Dr. Kudret DOĞRU
Hastaneler Başhekimi

İÇİNDEKİLER

Sayfa No:

1. GENEL BİLGİLER

A-Misyon ve Vizyon	5
B-Yetki Görev ve Sorumluluklar	5-6
C-İdareye İlişkin Bilgiler	7
1-Fiziksel Yapı	7-8-9
2-Örgüt Yapısı	10
3-Bilgi ve Teknolojik Kaynaklar	11
4-İnsan Kaynakları	12-13-14-15
5-Sunulan Hizmetler	15
6-Yönetim ve İç Kontrol Sistemi	17
D-Diğer Hususlar	17

2. AMAÇ ve HEDEFLER

A-İdarenin Amaç ve Hedefleri	18
B-Temel Politikalar ve Öncelikler	19
C-Diğer Hususlar	19

3. FAALİYETLERE İLİŞKİN BİLGİ ve DEĞERLENDİRMELER

A-Mali Bilgiler	19
1-Bütçe Uygulama Sonuçları	19
2-Temel Mali Tablolara İlişkin Açıklamalar	20
3-Mali Denetim Sonuçları	20
4-Diğer Hususlar	20
B-Performans Bilgileri	
1-Faaliyet ve Proje Bilgileri	20
2-Performans Sonuçları Tablosu	20-21-22
3-Performans Sonuçlarının değerlendirilmesi	22
4-Performans Bilgi Sisteminin Değerlendirilmesi	22
5-Diğer Hususlar	22
Fiziki İyileştirmeler	24

4. KURUMSAL KABİLİYET ve KAPASİTENİN DEĞERLENDİRİLMESİ

A- Üstünlükler	25
B- Zayıflıklar	26
C- Değerlendirme	26

5. ÖNERİ ve TEDBİRLER

26

İÇ KONTROL ve GÜVENCE BEYANI

26

I-GENEL BİLGİLER

A-MİSYON VE VİZYON

MİSYON : Uluslararası standartlara uygun, sağlık hizmeti üretmek ve toplumun sağlık alanındaki ihtiyaç ve beklentilerini karşılamak, bunu yaparken de hasta haklarını gözeterek, hasta memnuniyetini en üst düzeyde tutmak hastanemizin misyonudur.

VİZYON : Sağlık hizmetleri açısından ulusal ve uluslararası standartlara uygun sağlık hizmeti üretmek.

B-YETKİ, GÖREV VE SORUMLULUKLAR : (Harcama Biriminin Görev ve Yetkileri)

1- MALİ İŞLER

a) Harcama Yetkilisinin (Rektör) Görev, Yetki ve Sorumlulukları:

- Yapılan tüm harcamaları kontrol etmek,
- Harcama talimatı vermek,
- Ödenek tutarında harcama yapmak,
- Ön Mali Kontrol sürecinin gerçekleştirilmesini sağlamak,
- Ödeme emri belgesini imzalamak.

b) Harcama Yetkilisinin (Dekan) Görev, Yetki ve Sorumlulukları:

(Prof. Dr. Muhammet GÜVEN)

- Doğrudan temin limitini aşan ihale usulü mal alımlarında tüm harcamaları kontrol etmek ve harcama belgelerini onaylamak
- Harcama talimatı vermek,
- Ödenek tutarında harcama yapmak,
- Ön Mali Kontrol sürecinin gerçekleştirilmesini sağlamak,
- Ödeme emri belgesini imzalamak.

c) Harcama Yetkilisinin (Başhekim) Görev, Yetki ve Sorumlulukları:

(Prof. Dr. Kudret DOĞRU)

- Hizmet alımı ihalelerinde ve doğrudan temin limitini aşmayan mal alımlarında tüm harcamaları kontrol etmek ve harcama belgelerini onaylamak,
- Harcama talimatı vermek,
- Ödenek tutarında harcama yapmak,
- Ön Mali Kontrol sürecinin gerçekleştirilmesini sağlamak,
- Ödeme emri belgesini imzalamak.

d) Gerçekleştirme Görevlisinin (Döner Sermaye İşletme Müdürü)

Görev, Yetki ve Sorumlulukları: (Uz. Salih ERDEM)

Döner Sermaye bütçesini hazırlamak, harcama kalemlerini takip ederek harcamaların sağlıklı biçimde yürütülmesini sağlamak.

2- İDARİ İŞLER

a) Hastaneler Başhekiminin Görev, Yetki ve Sorumlulukları:

(Prof. Dr. Kudret DOĞRU)

- 6.1 Hastanelerin stratejik plan ve hedefleri doğrultusunda gelişmesi için gerekli tedbirleri almak, gerekli düzenleme ve çalışmaları yapmak.

- 6.2 Hastanelerin klinik, poliklinik, acil servis, eczane, ameliyathane, kan merkezi, tanı ve araştırma laboratuvarları, beslenme ve diyet, hasta kabul ve çıkarma, tıbbi dokümantasyon ve arşiv, teşhis, tedavi, bakım ve diğer sağlık, idari, teknik destek hizmet birimlerinin hastanelerin amaç ve hedefleri doğrultusunda düzenli, uyumlu, etkin, sürekli ve verimli biçimde çalışmasını sağlamak ve bunun için gerekli fiziki şartların oluşturulması, personel ihtiyacının tespiti ve giderilmesi için gerekli planlama, koordinasyon ve denetimini sağlamak ve hizmet içi eğitim alt yapı imkanlarını oluşturmak.
- 6.3 Hastanelere bağlı idari, sağlık ve teknik olmak üzere tüm hastanelerin personelinin yönetim, koordinasyon, denetim ve genel gözetimini yapmak.
- 6.4 Hastanelerin mesai sonrası çalışma, nöbet ve yönetim hizmetleri ile ilgili düzenlemeleri belirlemek ve uygulanmasını sağlamak.
- 6.5 Hastanelerin gerekçeli bütçe - ödenek ihtiyacını, kadro ve personel ihtiyaçlarını ve yıllık faaliyet raporunu hazırlayarak veya hazırlatarak Rektörlüğe sunmak.
- 6.6 Hastanelerin hizmetlerinin yürütülmesi için gerekli her türlü cari mal ve hizmet alımı ile cihaz ve diğer demirbaş malzeme temin ve bakım-onarım ihtiyacının, bina bakım-onarım ihtiyacının tespiti, zamanında temin edilmesi ve yapılması için gerekli tedbirleri almak, koordinasyonu sağlamak ve girişimde bulunmak.
- 6.7 Hastanelere alınacak her türlü cari mal ve demirbaş malzemenin 5018 sayılı taşınır mal yönetmeliği ve ilgili yasal mevzuat çerçevesinde harcama yetkilisi olarak giriş - çıkış, yıl sonu devir ve düşüm işlemlerinin yapılması ile kurulacak muayene kabul komisyonlarının görev ve işlemlerini izlemek.
- 6.8 Tıp Fakültesi Dekanlığının, bölüm başkanlıklarının ve anabilim dalı başkanlıklarının hastane hizmetlerine ilişkin faaliyetlerinde gerekli koordinasyonunu sağlamak.
- 6.9 Üniversite döner sermaye işletmesinin, hastane döner sermaye faaliyetlerinin etkin ve verimli olarak yürütülmesi, gelir kaybının azaltılması ile giderlerinin rasyonel olarak yapılması için gerekli koordinasyonu sağlamak, tedbirleri almak ve gerekli girişimlerde bulunmak.
- 6.10 Çalışma Kurullarının verimli çalışması için olanak sağlamak.
- 6.11 Rektör tarafından verilen hastanenin amaç ve faaliyetlerine ilişkin diğer görevleri yapmak.

**b) Hastaneler Başmüdürünün Görev, Yetki ve Sorumlulukları:
(Özcan ÖZYURT)**

- 6.1. Hastanelerin verimli şekilde çalışmasını sağlamak üzere gerekli ihtiyaçları zamanında tespit eder, bunların temin yollarını araştırır ve gerekli koordinasyonu sağlayarak tedbirler alır.
- 6.2. Personelin yıllık izinlerinin planlanmasını ve personelin özlük haklarına ilişkin işlemlerin yürütülmesini sağlar.
- 6.3. Hizmet içi eğitim programlarının hazırlanmasını ve uygulanmasını denetler.
- 6.4. Yazışmaların, kayıtların ve dosyaların usulüne uygun olarak yapılmasını sağlar.
- 6.5. Soruşturmacı olarak görevlendirildiğinde disiplin ve ceza soruşturmasını yürütür.
- 6.6. Kamu İhale Kanunu hükümleri uyarınca ita amirince verilen görevleri yapar.
- 6.7. Hastanelerin çeşitli birimlerinde bulunan cihaz, malzeme ve bina onarımı gibi işlerin ilgililerce zamanında yapılmasını denetler.
- 6.8. Kurumda mevzuat hükümlerine göre gerekli emniyet tedbirlerinin alınıp alınmadığını denetler.
- 6.9. Hastanelerde kanun, tüzük ve yönetmeliklerin uygulanmasını sağlar.

C-İDAREYE İLİŞKİN BİLGİLER:

1. Fiziksel Yapı: Hastanelerimizde faaliyetler, Gevher Nesibe Hastanesi, M. Kemal DEDEMAN Hematoloji-Onkoloji Hastanesi, Şahinur DEDEMAN Kemik İliği Nakli ve Kök Hücre Tedavi Merkezi, Semiha KİBAR Organ Nakli ve Diyaliz Hastanesi, Mehmet-Yılmaz ÖZTAŞKIN Kalp Hastanesi, Mustafa ERASLAN-Fevzi MERCAN Çocuk Sağlığı ve Hastalıkları Hastanesi, Gülser ve Dr. Mustafa GÜNDOĞDU Merkez Laboratuvar binası ile Nazende-Nuri ÖZKAYA Gündüz Tedavi Ünitesi olmak üzere 8 ana binada yürütülmektedir.

Hastaneler ve Yatak Sayısı:

- 1- Gevher Nesibe Hastanesi (**739** Yatak kapasiteli)
- 2- M.Kemal DEDEMAN Hematoloji-Onkoloji Hastanesi (**60** Yatak kapasiteli)
- 3- Şahinur DEDEMAN Kemik İliği Nakli ve Kök Hücre Tedavi Merkezi (**35** yatak kapasiteli)
- 4- Semiha KİBAR Organ Nakli ve Diyaliz Hastanesi (**86** Yatak kapasiteli)
- 5- Yılmaz - Mehmet ÖZtaşkın Kalp Hastanesi(**123** Yatak kapasiteli)
- 6- Mustafa ERASLAN-Fevzi MERCAN Çocuk Sağlığı ve Hastalıkları Hastanesi (**221** Yatak kapasiteli)

Laboratuvarların Durumu: Hastanelerimizde 22 adet laboratuvar mevcuttur. Gülser-Dr. Mustafa GÜNDOĞDU laboratuvarlar binası 2008 yılı sonunda faaliyete geçerek hizmet vermeye başlamıştır.

Hizmet Alanları

Akademik Personel Hizmet Alanları

	Sayısı (Adet)	Alanı (m2)	Kullanan Sayısı (Kişi)
Çalışma Odası	203	3686	270
Toplam	203	3686	270

İdari Personel Hizmet Alanları

	Sayısı (Adet)	Alanı (m2)	Kullanan Sayısı
Servis	-	-	-
Çalışma Odası	93	1298	94
Toplam	93	1298	94

Sosyal Alanlar

Kantinler ve Kafeteryalar:
Kantin sayısı: 2 Adet
Kantin alanı: 53,77 m2
Kafeterya sayısı: 1 Adet
Kafeterya alanı: 180 m2

Yemekhaneler

Personel yemekhane sayısı: 4 Adet
Personel yemekhane alanı: 1174 m2
Personel yemekhane kapasitesi: 965 Kişi

Hastane Alanları

Birim	Çocuk Sağ.ve Hast. Hastanesi		Gevher Nesibe Hastanesi		Onkoloji Hastanesi		Kalp Hastanesi		Organ Nakli ve Diyaliz Hastanesi	
	Sayı (Adet)	Kapalı Alan (m2)	Sayı (Adet)	Kapalı Alan (m2)	Sayı (Adet)	Kapalı Alan(m2)	Sayı (Adet)	Kapalı Alan(m2)	Sayı (Adet)	Kapalı Alan (m2)
Acil Servis	1	418.47	1	1398	-	-	-	-	-	-
Yoğun Bakım	1	282.54	13	1412	-	-	2	482,17	-	-
Ameliyathane	-	-	19	1458	-	-	3	129,5	-	-
Poliklinikler	13	3846.1	38	1396.97	3	238,23	4	53,7	2	39,15
Klinik	5	7949.68	32	30056	3	883,2	4	1315,12	3	977,16
Laboratuvar	-	-	20	4936.86	1	147,2	1	12.6	-	-
Eczane	-	-	1	377	-	-	-	-	-	-
Radyoloji Alanı	2	722	8	1094,9	1	315,5	1	201,28	-	-
Nükleer Tıp Alanı	-	-	1	679,14	-	-	-	-	-	-
Sterilizasyon Alanı	-	-	1	765.36	-	-	-	-	-	-
Mutfak	2	111,36	1	1266	-	-	1	51,8	2	17,39
Çamaşırhane	-	-	-	-	-	-	-	-	-	-
Teknik Servis	5	109.44	1	1096	-	-	1	40,2	-	-
Toplam	29	13630.5	137	45936,23	8	1584,13	17	2286,37	7	1033,7

Ambar Alanları

Ambar sayısı: 6 Adet
Ambar alanı: 3500 m2

Arşiv Alanları

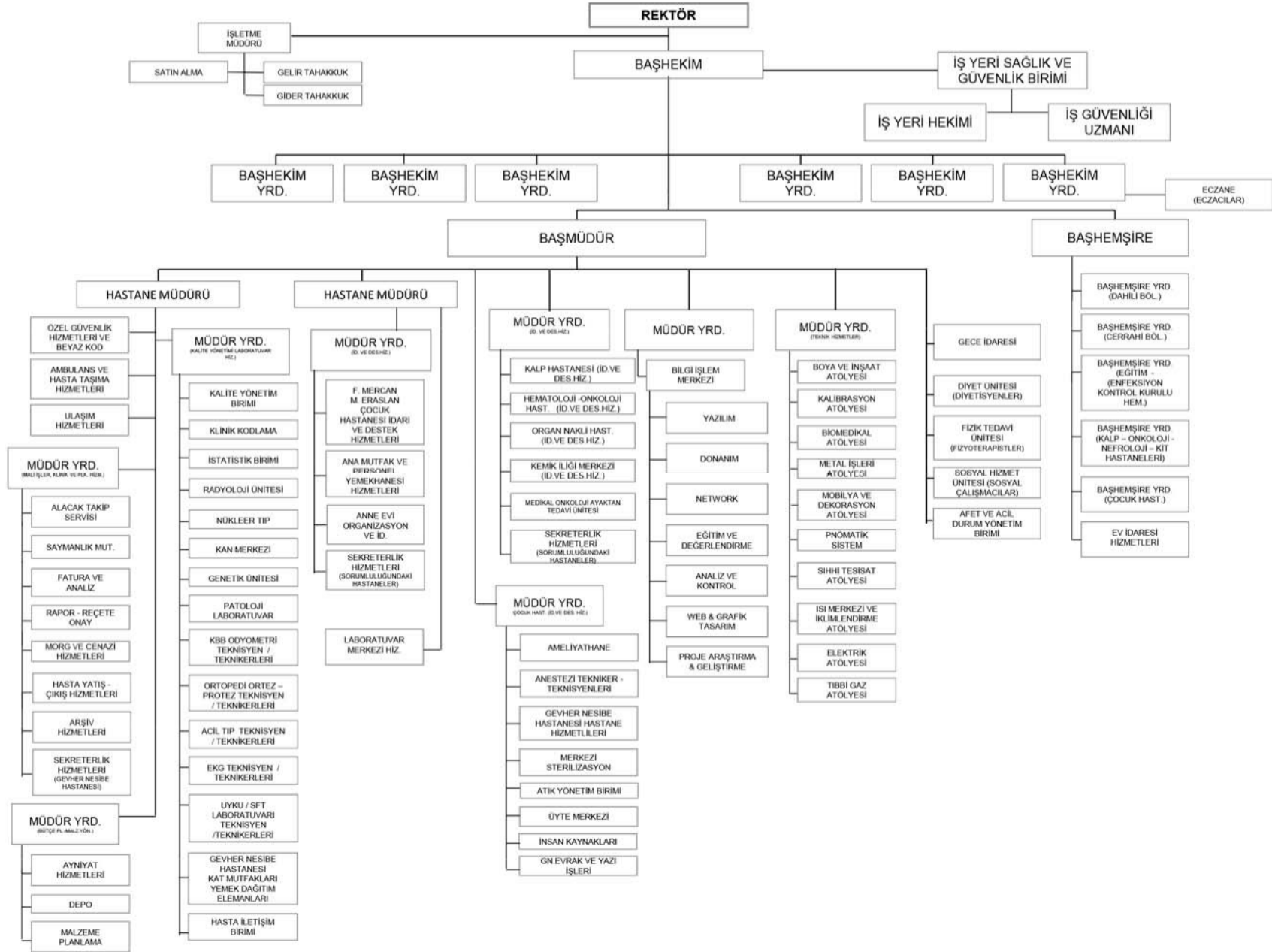
Arşiv sayısı: 2 Adet
Arşiv alanı: 1500 m2

Atölyeler

Atölye sayısı: 10 Adet
Atölye alanı: 1165 m2

Laboratuvar Adı	Sayısı	% Artış 2014/2015
Biyokimya Laboratuvarı	1	-
Mikrobiyoloji Laboratuvarı	1	-
Patoloji Laboratuvarı	1	-
Genetik Laboratuvarı	1	-
Seroloji Laboratuvarı	2	-
Bakteriyoloji Laboratuvarı	1	-
İdrar Laboratuvarı	1	-
İmmünoloji Laboratuvarı	1	-
Nükleer Tıp Ria Laboratuvarı	1	-
Metabolizma Laboratuvarı	1	-
EEG Laboratuvarı	1	-
Çocuk EEG	1	-
EMG Laboratuvarı	1	-
EKG Laboratuvarı	3	-
Kan Merkezi	1	-
Hematoloji Laboratuvarı	1	-
İnfertilite Laboratuvarı	1	-
Aferez Ünitesi	1	-
Radyasyon Onkolojisi Laboratuvarı	1	-
Toplam	22	-

2. Örgüt Yapısı (Teşkilat Şeması)



3. Bilgi ve Teknolojik Kaynaklar:

• Birimin Kuruluş Mevzuatı

9 Aralık 1968'de Hacettepe Üniversitesi bünyesinde kurulan Kayseri Gevher Nesibe Tıp Fakültesi, 1969-1970 öğretim yılında Gevher Nesibe Medresesinin adı ve hâtiirasını yaşatmak için Kayseri Gevher Nesibe Tıp Fakültesi adı ve 25 öğrenciyle eğitim öğretime başlamıştır. 1975 yılında Sağlık ve Sosyal Yardım Bakanlığı ile yapılan protokol gereğince Kayseri Devlet Hastanesi Cerrahi Kliniğine taşınan Fakültemizin ilk akademik kadrosunda 4 doçent, 23 öğretim görevlisi, 3 uzman ve 39 asistan bulunmaktaydı. 18 Kasım 1978 tarih ve 2175 sayılı kanunla Kayseri Üniversitesi, Erciyes Üniversitesi adını alırken 26 Haziran 1982 tarih ve 41 sayılı Kanun Hükmünde Kararname ile Tıp Fakültesi bugünkü statüsüne kavuşmuştur.

• Makine,Cihaz, Donanım Sayısı ve Önceki Yıllara Göre Artış Oranı

MALZEME ADI	2014 MEVCUT	2015 MEVCUT	ARTIŞ %
YAZICI	584	588	%0.7
FAKS	29	29	0
BİLGİSAYAR	1891	1697	-%10
TIBBİ CİHAZLAR	18676	21141	%13

Yazılımlar:

Hastane Bilgi Yönetim Sistemi (HBYS)
Laboratuar Bilgi Yönetim Sistemi (LBYS)
Envision Elektronik Dosya Sistemi (EBYS)
Radyolojik Görüntüleri Dijital Arşivleme (PACS)
Oracle Veri tabanı
Ms-Office 2007, Adobe Photoshop CC 2015, Adobe illustrator,
Adobe Dreamviewer, Adobe Indesign, ,CorelDraw x7,
Visual Studuo 2013, Adobe Acrobat DC

Diğer Bilgi ve Teknolojik Kaynaklar:

Cinsi	İdari Amaçlı (Adet)	Eğitim Amaçlı (Adet)	Araştırma Amaçlı (Adet)
Projeksiyon	3	46	-
Slayt makinesi	-	7	-
Tepegöz	-	6	-
Episkop	-	-	-
Barkot Okuyucu	176	-	-
Baskı makinesi	-	-	-
Fotokopi makinesi	32	-	-
Fotoğraf makinesi	-	23	-
Kameralar	73	-	20
Televizyonlar	583	-	-
Tarayıcılar	68	-	-
Müzik Setleri	6	-	-
Mikroskoplar	-	232	-
DVD ler	-	16	-

- **Web Sayfası: Elektronik Kaynaklar :** (<http://hastaneler.erciyes.edu.tr>
- tfh@erciyes.edu.tr)
- **Hastanelerin Sahip Olduğu Diğer Kaynaklar :**

4. İnsan Kaynakları

4.1.Genel İdare Hizmetleri Personeli

ÜNVANI	KADROLU	SÖZLEŞMELİ	HİZMET ALIMI	TOPLAM
BAŞHEKİM	1	-	-	1
BAŞHEKİM YARD.	5	-	-	5
BAŞMÜDÜR	1	-	-	1
HASTANE MÜDÜRÜ	2	-	-	2
BAŞHEMŞİRE	1	-	-	1
İŞLETME MÜDÜRÜ	1	-	-	1
İŞLETME MÜDÜR YRD.	1	-	-	1
SATIN ALMA MÜDÜRÜ	1	-	-	1
SATIN ALMA MÜDÜR YRD	2	-	-	2
HASTANE MÜDÜR YRD.	11	-	-	11
ŞEF	7	-	-	7
VHKİ	2	-	-	2
MEMUR	95	-	-	95
BİLGİSAYAR İŞLETMENİ	28	-	-	28
TIBBİ SEKRETER	210	1	44	255
BÜRO PERSONELİ	-	11	20	31
VEZNEDAR	2	-	-	2
DAİMİ İŞÇİ-4/B	-	3	-	3
AVUKAT	1	-	-	1
TOPLAM	371	15	64	450

4.2. Din Hizmetleri Personeli

ÜNVANI	KADROLU	SÖZLEŞMELİ	HİZMET ALIMI	TOPLAM
İMAM	1	-	1	2
GASSAL	1	-	-	1
TOPLAM	2	-	1	3

4.3.Sağlık Hizmetleri Personeli

ÜNVANI	KADROLU	SÖZLEŞMELİ	HİZMET ALIMI	TOPLAM
DOKTOR	1	1	0	2
BİYOLOG	49	12	13	74
DİYETİSYEN	11	0	2	13
ECZACI	11	1	1	13
FİZYOTERAPİST	14	2	0	16
HEMŞİRE	743	128	0	871
EBE	19	0	0	19
PSİKOLOG	5	2	0	7
SAĞLIK FİZİKÇİSİ	5	0	0	5
SOSYAL ÇALIŞMACI	3	0	0	3
SAĞLIK MEMURU	6	0	0	6
SAĞLIK TEKNİKERİ	35	1	0	36
SAĞLIK TEKNİSYENİ	3	0	1	4
LABORATUVAR TEKNİKERİ	26	0	8	34
ANESTEZİ TEKNİKERİ	28	5	7	40
ACİL TIP TEKNİKERİ	4	0	0	4
AMELİYATHANE TEKNİKERİ	2	3	0	5
ANJİO TEKNİKERİ	3	2	1	6
CERRAHİ TEKNİKER	1	0	0	1
ODYOLOG	2	0	1	3
ORTEZ PROTEZ TEKNİKERİ	2	0	0	2
RADYOLOJİ TEKNİKERİ	49	3	8	60
RADYOTERAPİ TEKNİKERİ	6	3	3	12
ECZANE TEKNİKERİ	1	0	0	1
EEG TEKNİKERİ	4	0	1	5
EKG TEKNİKERİ	1	2	2	5
TIBBİ CİHAZ TEKNİKERİ	1	0	0	1
UYKU TEKNİKERİ	3	0	1	4
ANESTEZİ TEKNİSYENİ	4	0	1	5
ACİL TIP TEKNİSYENİ	9	0	0	9
ANJİYO TEKNİSYENİ	3	0	0	3
LABORATUVAR TEKNİSYENİ	5	0	0	5
RADYOLOJİ TEKNİSYENİ	5	0	0	5
RADYOTERAPİ TEKNİSYENİ	0	1	0	1
CERRAHİ TEKNİSYENİ	0	1	0	1
FLEBOTOMİST TEKNİSYENİ	0	0	3	3
EKG TEKNİSYENİ	1	0	1	2
UYKU TEKNİSYENİ	0	0	2	2
TOPLAM	1065	167	56	1288

4.4.Teknik Hizmetler Personeli

ÜN VAN I	KADROLU	SÖZLEŞMELİ	HİZMET ALIMI	TOPLAM
MÜHENDİS	4	-	-	4
TEKNİKER	15	2	18	35
TEKNİSYEN	11	-	15	26
İSTATİSTİKÇİ	-	-	-	-
KİMYAGER (İDARİ UZMAN)	9	-	-	9
DİĞER TEKNİK HİZMETLER	-	4	-	4
TOPLAM	39	6	33	78

4.5. Yardımcı Hizmetler Personeli

ÜN VAN I	KADROLU	SÖZLEŞMELİ	HİZMET ALIMI	TOPLAM
SAĞLIK TEKNİSYEN YRD	30	0	0	30
TEKNİSYEN YRD.	4	0	14	18
HASTABAKICI	7	0	318	325
HİZMETLİ	85	0	79	164
ŞOFÖR	7	0	-	7
TERZİ	-	0	3	3
AŞÇI	3	0	24	27
DESTEK PERSONELİ	-	41	11	52
YEMEK DAĞITIM ELEMANI	3	0	109	112
ECZANE TEKNİSYENİ	4	0	1	5
BERBER	1	0	1	2
HASTA YÖNLENDİRME ELEMANI	2	1	47	50
ÖZEL GÜVENLİK GÖREVLİSİ	-	-	75	75
TEMİZLİK GÖREVLİSİ	-	-	428	428
TOPLAM	146	42	1110	1298
GENEL TOPLAM				3117

Hastane İdari Personeli Kadro Sınıflarına Göre Personel Sayıları

YILLAR	GİH	SHS	THS	AHS	DHS	YHS	TOPLAM
2015	450	1288	78	-	3	1298	3117

Hastane İdari Personeli Pozisyonlarına Göre Personel Sayıları

YILLAR	KADROLU	SÖZLEŞMELİ	HİZMET ALIMI	ÖZEL GÜVENLİK GÖREVLİSİ	TEMİZLİK GÖREVLİSİ	TOPLAM
2015	1623	230	761	75	428	3117

Hastane İdari Personeli Eğitim Durumuna Göre Personel Sayıları						
	İlköğretim	Lise	Ön Lisans	Lisans	Y.Lisans veya Doktora	TOPLAM
Kişi Sayısı	347	838	678	1206	48	3117
Yüzde	11.13	26.88	21.75	38.69	1.54	100 %

Hastane İdari Personeli Hizmet Sürelerine Göre Personel Sayıları							
	1 – 3 Yıl	4 – 6 Yıl	7 – 10 Yıl	11 – 15 Yıl	16 – 20 Yıl	21 - Üzeri	TOPLAM
Kişi Sayısı	1149	575	570	276	295	252	3117
Yüzde	36.9	18.4	18.3	8.9	9.5	8.1	100%

Hastane İdari Personeli Yaş İtibariyle Dağılımına Göre Personel Sayıları								
	18-25 Yaş	26-30 Yaş	31-35 Yaş	36-40 Yaş	41-50 Yaş	51- 59 Yaş	60 ve Üzeri Yaş	TOPLAM
Kişi Sayısı	298	719	886	596	520	88	10	3117
Yüzde	7.8	23.1	28.4	19.1	16.7	2.8	0.3	100%

İşçiler (Çalıştıkları Pozisyonlara Göre) Personel Sayıları			
	Dolu	Boş	Toplam
Sürekli İşçiler	3	-	3
Vizeli Geçici İşçiler (adam/ay)	-	-	-
Vizesiz işçiler (3 Aylık)	-	-	-
Toplam	3	-	3

Sürekli İşçilerin Hizmet Süreleri Göre Personel Sayıları						
	1 – 3 Yıl	4 – 6 Yıl	7 – 10 Yıl	11 – 15 Yıl	16 – 20 Yıl	21 - Üzeri
Kişi Sayısı	-	-	-	-	2	1
Yüzde	-	-	-	-	67	33

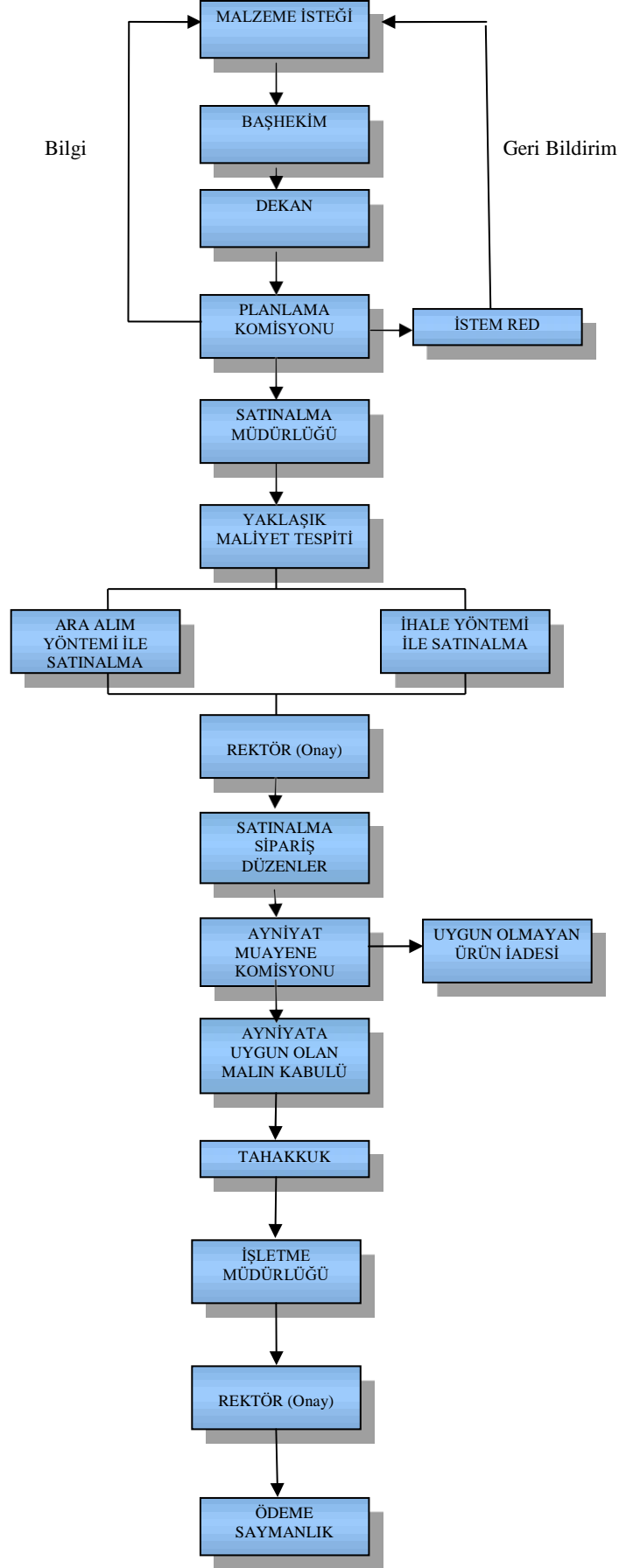
Sürekli İşçilerin Yaş İtibariyle Dağılımına Göre Personel Sayıları						
	21-25 Yaş	26-30 Yaş	31-35 Yaş	36-40 Yaş	41-50 Yaş	51- Üzeri
Kişi Sayısı	-	-	-	-	2	1
Yüzde	-	-	-	-	67	33

5- Sunulan Hizmetler (2015):

- Poliklinik hizmetleri : **873,475**
- Klinik hizmetleri : **160,765**
- Laboratuar hizmetleri : **9,986,473**
- Görüntüleme hizmetleri : **493,512**
- Ameliyat Hizmetleri : **32,535**
- Bilimsel Araştırma Hizmetleri :

- Eğitim Hizmetleri :
- Teknik Hizmetler : **25279** İş İstek Belgesi + Bakımlar
- Diğer İdari Hizmetler :
- Laboratuvar Sayısı ve Önceki Yıla Göre Artış Oranı:
2013 yılı laboratuvar işlem sayısı: 8,546,294
2014 yılı laboratuvar işlem sayısı: 9,375,397
2015 yılı laboratuvar işlem sayısı: **9,986,473**
Artış oranı : % **6.51**
- Yatak Sayısı ve Önceki Yıla Göre Artış Oranı:
2013 yılı yatak sayısı: 1,296
2014 yılı yatak sayısı: 1,311
2015 yılı yatak sayısı: **1,290**
Artış oranı : % **-1,7**

6-Yönetim ve İç Kontrol Sistemi



II- AMAÇ VE HEDEFLER

A-İDARENİN AMAÇ VE HEDEFLERİ

- **Amaçlar** : Hastanelerimizi sağlık hizmetleri alanında, uluslararası standartlara ulaştırmak, hasta haklarını gözeterek, en üst seviyede sağlık hizmeti sunmak ve hizmetlerimizi rekabet koşullarına uyabilecek seviyeye getirmektir.

- **Kalite Hedefleri:**

1. Poliklinik ve Kliniklerde elektronik dosya sistemi alt yapısı tamamlanmıştır. Kullanım oranını %60'ın üzerine çıkartmak.
 2. Eski kâğıt dosyaların taranarak elektronik ortama aktarılması.
 3. E - Konsültasyon alt yapısı tamamlanmıştır. Kullanım oranını %60'ın üzerine çıkartmak.
 4. Hastane genelinde mevcut Network sisteminin yenilenmesi ve kablosuz Network sistemine geçilmesi.
 5. Merkez Bilgi İşlem Birimi sistem odası güvenlik, yangın algılama ve söndürme sisteminin kurulması.
 6. Kabin izleme sistemi kurulması.
 7. Tüm görüntüleme yöntemlerinin elektronik ortamda görülmesi.
 8. Bilişim donanım alt yapısının (PC, yazıcı, tablet vb.) yenilenmesi.
 9. Görüntülü ve İnteraktif Hasta Sağlık İletişim Ağı sistemine geçilmesi.
 10. Güvenlik kamera sisteminin ihtiyaçlar doğrultusunda geliştirilmesi.
 11. MR randevu süresinin üçüncü bir MR cihazı alınması ile azaltılması. (1 ay)
 12. Hasta ve çalışan memnuniyetinin %85'in üzerine çıkartmak.
 13. Proses kartlarında belirtilen kriterlerdeki hedef değerlere ulaşmak.
 14. Hastanemize yeni bir ambulans alınması.
 15. Hastanelerimizde fiziki yapılanma ve onarım ile ilgili tespit edilen hedefler;
 - Hastane Ayniyat depolarına yangın güvenliği için algılama, alarm, ikaz ve söndürme sisteminin kurulması.
 - Hastane morg ünitesi II. bölümünün bakım - onarımının yapılıp, devreye alınması.
 - Gevher Nesibe Hastanesi poliklinik koridorlarının (A, B, C blokları) yer - tavan tadilatı yapılması ve VRF (soğutma - ısıtma) sistemi kurulması.
 - Gevher Nesibe Hastanesi batı cephelerinde eksik kalan kliniklerin onarımı.
 - Gevher Nesibe Hastanesi deprem güçlendirme projesinin yapılması ve güçlendirme işleminin tamamlanması.
 - Acil Tıp Anabilim Dalının ambulans giriş, iç kısım ve acil kafeteryasının düzenlenmesi.
 - Kalp Damar Cerrahi ve Kardiyoloji Yoğun Bakım Ünitelerinin onarımı.
- Yılmaz - Mehmet Öztaşkın Kalp Hastanesinin genel tadilatı (yangın merdiveni ve asansör dâhil)

B-TEMEL POLİTİKALAR VE ÖNCELİKLER

Politikalar

- 1) Dünya standartlarında sağlık hizmeti sunmak,
- 2) Hasta ve çalışan güvenliğini ön planda tutmak, yenilikleri yakından takip edip uygulamak ve geliştirmek,
- 3) Erciyes Üniversitelilik bilincini yerleştirmek,
- 4) Personel atama ve yükseltme kriterlerini sürekli geliştirmek,
- 5) Katılımcı yönetim anlayışını benimsemek,
- 6) Başarılı personeli teşvik etmek,
- 7) Yeni bilgilere ulaşma becerisine sahip personel yetiştirmek,
- 8) Yeni yatırımlarda hayırseverlerin desteğini almak,
- 9) Her anabilim dalının ve bütün laboratuvarların akreditasyon çalışmalarına başlamak.

Öncelikler

- 1) Nitelikli sağlık personeli sayısını artırmak,
- 2) Çocuk Hastanesi 3. Bloğunun Yapılması ve aşağıda belirtilen birimlerin bu bloğa taşınması ve yer değişiminin sağlanması;
 - Kadın Hastalıkları ve Doğum Poliklinik ve Kliniği
 - Çocuk Cerrahi Poliklinik ve Kliniği
 - Ameliyathaneler
 - Çocuk-Ergen Ruh Sağlığı ve Hastalıkları Polikliniği ve Kliniği

III - FAALİYETLERE İLİŞKİN BİLGİ VE DEĞERLENDİRMELER

A- MALİ BİLGİLER

1- Bütçe Uygulama Sonuçları

38.19.03.40: Sağlık Uygulama ve Araştırma Merkezi

HAZİNE YARDIMI	Bütçe Ödeneği 2015 yılı	2015 Yılı Gerçekleşme (Harcanan)	Gerçekleşme Oranı %
01-Personel Giderleri	22,624,000	22,619,164	99.98
02- Sos. Güv. Kur. D. Prim. Giderleri	5,083,000	5,082,383	99.99
03- Mal ve Hizmet Alım Giderleri	661,000	510,789	77.28
05- Cari Transferl.	1,798,000	1,798,000	100.00
06- Sermaye Giderleri	25,361,267	25,273,431	99.65
TOPLAMI	55,527,267	55,283,768	99.56

2- Temel Mali Tablolara İlişkin Açıklamalar

3- Mali Denetim Sonuçları

B- PERFORMANS BİLGİLERİ

1- Faaliyet ve Proje Bilgileri

1.1- Sağlıkla ilgili faaliyetler

	YATAK SAYISI	2014/2015 % ARTIŞ	HASTA SAYISI	2013/2014 % ARTIŞ	TETKİK SAYISI	2014/2015 % ARTIŞ
ACİL SERVİS HİZMETLERİ	6	-	114,214	-	-	-
YOĞUN BAKIM	218	-	3,272	-	-	-
KLİNİK	1,066	-	81,669	-	-	-
AMELİYAT SAYISI	-	-	44,989	-	-	-
POLİKLİNİK HASTASI SAYISI	-	-	465,681	-	-	-
LABORATUAR HİZMETLERİ	-	-	-	-	9,986,473	-
RADYOLOJİ ÜNİTESİ HİZMETLERİ	-	-	-	-	493,512	-
NÜKLEER TIP BÖLÜMÜNDE VERİLEN HİZMETLER	-	-	-	-	-	-
MEDİKO SOSYAL POLİKLİNİK HASTA SAYISI	-	-	-	-	-	-

Üniversitemizde Hizmet Verilen Hasta Sayıları						2015
	Hizmet Birimi					Toplam
	Gevher Nesibe Hastanesi	M. Kemal DEDEMAN Hematoloji-Onkoloji Hastanesi	Yılmaz-Mehmet ÖZTAŞKIN Kalp Hastanesi	Semiha KİBAR Organ Nakli ve Diyaliz Hastanesi	Mustafa ERASLAN - Fevzi MERCAN Çocuk Sağlığı ve Hast. Hastanesi	
Yatan Hasta	105,289	16,594	7,091	4,905	21,132	155,011
Ayaktan Hasta	556,120	51,046	36,322	15,526	192,038	851,052

1.2- Hizmet İçi Eğitim Faaliyetleri

Hizmet İçi Eğitim Alan Grup	Kişi Sayısı		2014/2015 %
	2014	2015	
Hemşireler	4492	3056	-32.0
Memur - Sekreterler	787	695	-11.7
Doktorlar	68	432	535.3
İntern Doktorlar	306	299	-2.3
Sağlık Teknisyenleri	593	505	-14.8
Hastane Hizmetlileri	983	250	-74.6
Temizlik Görevlileri	436	687	57.6
Birim Kalite Sorumluları	115	124	7.8
Tüm Çalışanlar (Doktor, Hemşire, Hastane Hizmetlisi, Danışma, Güvenlik, Sağlık Teknisyeni vb.)	1027	5749	459.8
GENEL TOPLAM	8807	11797	34.0

1.3- Hastane Personelinin Katıldığı Konferans, Kongre, Sempozyum, Panel, Seminer, Toplantı vb. Programlar

Birimin Adı	Sempozyum ve Kongre Katılım Sayısı	Konferans	Panel	Seminer	Açık Oturum	Teknik Gezi	Söyleşi	Toplam
Başhekimlik	418	-	-	-	-	-	-	418
Başmüdürlük	37	-	-	-	-	-	-	37
Başhemşirelik	50	-	-	-	-	-	-	50
Toplam	902	-	-	-	-	-	-	902

2- Performans Sonuçları Tablosu

Hastanenin sağlık hizmeti kalitesinin artırılması

2-1. Anketler

Anket Yapılan Bölümler	Yapılan Anket Sayısı	Memnuniyet Oranı (%)
Çalışan Memnuniyet Anketi	276	53,7
Radyoloji Genel Memnuniyet Anketi	150	74,7
-Direkt Röntgen Grafi	38	79,4
-Bilgisayarlı Tomografi	36	75,7
-Ultrason	36	74,3
-MR	40	69,8
Erişkin Poliklinik Memnuniyet Anketi	1110	76,3
Erişkin Yatan Hasta Memnuniyet Anketi	840	86,6
Çocuk Poliklinik Memnuniyet Anketi	779	75,2
Çocuk Servis Memnuniyet Anketi	341	86,6
Acil Servis Genel Memnuniyet Anketi	300	66,9
-Çocuk Acil Memnuniyet Anketi	150	76,1
-Acil Tıp Ana Bilim Dalı Memnuniyet Anketi	150	57,7
EEG-EMG	60	87,4
Tıbbi Genetik	70	85,3
Nükleer Tıp	70	75,9
Ameliyat Hizmetleri Memnuniyet Anketi	420	88,9
Yoğunbakım Hizmetleri Memnuniyet Anketi	502	88,1

2-2. Çalışanların motivasyonunun artırılması

Çalışanlara yönelik olarak düzenlenen sosyal etkinlik adı
14 Mart Tıp Bayramı ve Spor Etkinlikleri
11 Nisan Teknisyenler Günü (SMS Tebriği)
10 Nisan Polis Günü (Hastane Polislerine Ziyaret)
16 Nisan Biyologlar Günü (SMS Tebriği)
24 Nisan Sekreterler Günü (SMS Tebriği)
14 Mayıs Eczacılar Günü (Ziyaret)
12-18 Mayıs Hemşirelik Haftası Etkinlikleri (Kokteyl, Konferans)
06 Haziran Diyetisyenler Günü (Ziyaret)
08 Eylül Fizyoterapistler Günü (Ziyaret)
Tüm çalışanların doğum günlerinde SMS yoluyla kutlama mesajı gönderilmiştir.
Dini bayramlar ve yılbaşında tebrik mesajları gönderilmiştir. (SMS ve E Posta)

2-3. Hayirseverlerin desteğinin devamının sağlanması

2014 Yılı Hayirsever Destek Tutarı (TL.)	2015 Yılı Hayirsever Destek Tutarı (TL.)
Ömer-Selver DOĞAN Üroloji Polikliniği, 100.000,00 TL	Mehmet KEŞOĞLUĞİL Endokrinoloji ve Metabolizma Kliniği 150.000,00 TL
Ahmet ZIRHLI Özel Servis Tek Kişilik Oda Tefrişi, H.Sevil-Merhum H. Mustafa ZIRHLI Anısına, 7.500,00 TL	Prof. Dr. Türkan PATIROĞLU Özel Servis Özel Oda Tefrişi İrfan Emin ERDEM Anısına 10.000,00 TL
EMEL OKUR Noroloji Kliniği 2 Adet Özel Oda Tefrişi, Ümit ÖZŞEPÇİ Adına, 15.000,00 TL	RİFAT BENLİĞİL Genel Cerrahi Kliniği Özel Oda Tefrişi Mürvet BENLİĞİL Anısına 7.500,00 TL
Meral-Hüseyin BAŞMISIRLI (Pediatri Yoğun Bakım Ünitesi, Ventilatör ve Öksürtme Cihazları) 55.620,00 TL	Ayhan KAHRAMAN Göğüs Hastalıkları Kliniği Özel Oda Tefrişi 7.500,00 TL

2015 YILINDA HAYIRSEVERLERİN BAĞIŞLADIĞI CİHAZ VE MAKİNELER

SIRA	ADI	ADET	TUTAR (TL)
1	DERİN DONDURUCU	1	39.999,99
2	BİLGİSAYAR EKLANLARI	11	5.946,32
3	LAZER YAZICI	2	559,33
4	LAZER CİHAZI	1	110.182,80
5	TABLET BİLGİSAYAR	24	12.348,62
6	BİLGİSAYAR KASALARI	11	12.980,00
7	BİLGİSAYAR	1	1.870,30
8	PROJEKSİYON CİHAZI	1	1.180,00
9	DİZÜSTÜ BİLGİSAYARLAR (LAPTOP)	4	4.198,98
10	KAN ALMA KOLTUKLARI	46	71.980,66
11	HASTA KARYOLALARI YETİŞKİN	4	9.720,00
12	KAHVE MAKİNELERİ	1	379,99
13	OTOSKOP-OFTALMASKOP SETİ	1	295,45
14	KLİMALAR	1	1.174,99
15	BULAŞIK MAKİNESİ	1	599,84
16	SEYYAR SERUM ASKILARI	30	5.067,68
17	ÜÇLÜ KANEPE	2	3.359,46
18	METAL TABURELER	7	776,44
19	TELEVİZYONLAR	18	22.999,98
20	BEBEK TERAZİSİ	1	368,88
21	RADYATÖRLER	1	29,99

22	TAVAN ASKI APARATI	4	365,00
23	ODİYOMETRE	1	13,749,99
24	TEKLİ BEKLEME KOLTUĞU	109	24,251,36
25	DİJİTAL BOY ÖLÇERLİ BASKÜL	1	395,30
26	AHŞAP BÜRO MALZEMELERİ	98	69,603,48
27	YAZI TAHTASI	1	2,938,20
	TOPLAM	383	417.168,57

3-Performans Sonuçlarının Değerlendirilmesi
4-Performans Bilgi Sisteminin Değerlendirilmesi
5-Diğer Hususlar

2015 YILINDA HASTANELERDE YAPILAN FİZİKİ İYİLEŞTİRMELER

Yeni Açılan Birimler

1. Naciye MERCAN Anne Evi, Mayıs 2015
2. Nazende-Nuri ÖZKAYA Gündüz Tedavi Ünitesi, Kasım 2015

Küçük Onarımı Yapılan Birimler

1. Beyin Cerrahi AD. Ameliyathanesine anti bakteriyel yer döşemesi yapılması, Nisan 2015
2. Tıbbi Genetik AD. Tadilatı, Nisan 2015
3. Nükleer Tıp AD. PET-BT Ünitesi Sekreterlik Alanı düzenlemesi, Mayıs 2015
4. Acil Tıp AD. Röntgen Ünitesi Tadilatı, Temmuz 2015
5. Mustafa ERASLAN-Fevzi MERCAN Çocuk Hastanesi Çocuk Oyunu Alanı ve Çevre Düzenlemesi, Temmuz 2015
6. İşletme Müdürlüğüne Arşiv yapılması, Ağustos 2015
7. Hastane Yemekhanesi ön girişi, Genel WC ve Alanların Tadilatı, Eylül 2015
8. Hemşire Lojmanı Genel WC, Duş ve Çatı Tadilatı, Ekim 2015
9. Radyodiagnostik AD. Genel WC Tadilatı, Ekim 2015
10. Nazende-Nuri ÖZKAYA Gündüz Tedavi Binası Çevre Düzenlemesi, Aralık 2015

İnşaatı Devam Eden Birimler

1. Radyoloji Anabilim Dalı Işıklık Alanının Hasta Bekleme Salonuna Dönüştürülmesi ve Ameliyathane Depo yapımı, Temmuz 2015
2. Nükleer Tıp AD. Sekreterlik Alanı Düzenlemesi, Temmuz 2015
3. Göz Ameliyathanesi II Girişi ve Enjeksiyon Odası, Temmuz 2015
4. Merkez Lab. Yangın Merdiveni Yapımı, Temmuz 2015

5. Hastane Yemekhanesi Modernizasyonu, Temmuz 2015
6. Tıbbi Biyoloji AD. Tadilatı, Eylül 2015
7. Fizyoloji AD. Tadilatı, Eylül 2015

İnşaatı Devam Eden Birimler

1. Radyoloji Anabilim Dalı Işıklık Alanının Hasta Bekleme Salonuna Dönüştürülmesi ve Ameliyathane Depo yapımı, Temmuz 2015
2. Nükleer Tıp AD. Sekreterlik Alanı Düzenlemesi, Temmuz 2015
3. Göz Ameliyathanesi II Girişi ve Enjeksiyon Odası, Temmuz 2015
4. Merkez Lab. Yangın Merdiveni Yapımı, Temmuz 2015
5. Hastane Yemekhanesi Modernizasyonu
6. Tıbbi Biyoloji AD. Tadilatı, Eylül 2015
7. Biyofizik AD. Tadilatı, Eylül 2015

Yapılması Planlanan Birimler

1. Gevher Nesibe Hastanesi D Blok Bina Güçlendirmesi
2. Yılmaz-Mehmet ÖZTAŞKIN Kalp Hastanesi Bina İçi genel Tadilatı
3. Çocuk Hastanesi üçüncü bloğunun yapılması ve aşağıda belirtilen birimlerin bu bloğa taşınması ve yer değişiminin sağlanması;
 - Kadın Hastalıkları ve Doğum Polikliniği ve Kliniği,
 - Çocuk Cerrahi Polikliniği ve Kliniği,
 - Ameliyathaneler,
 - Çocuk-Ergen Ruh Sağlığı ve Hastalıkları Kliniği

IV - KURUMSAL KABİLİYET VE KAPASİTENİN DEĞERLENDİRİLMESİ

A- Üstünlükler:

Hastanelerimizin;

- Üçüncü basamak sağlık kuruluşu olması,
- Özel dal branşlarının bulunması,
- Kalp Hastanesi, Erişkin ve Çocuk Kardiyolojisi, Anjiyo ünitesi, Erişkin ve Çocuk Kalp Damar Cerrahisi branşlarının bulunması,
- Yeni doğan ünitelerinin olması,
- Cerrahi ve Dâhili branşlarla ilgili Yoğun bakım ünitelerinin olması,
- Organ Nakli Hastanesinin oluşu (Organ nakillerinin yapılabilmesi, Hemodiyaliz ve Periton Diyaliz yapılabilmesi),
- Onkoloji ve Hematoloji Hastanesinin oluşu (Kanserli hastaların medikal tedavisi)
- Kemik İliği Nakli ve Kök Hücre Tedavi Merkezinin olması,
- Ameliyathanelerimizde Uluslararası düzeyde ameliyatların yapılabilmesi,
- Tüp Bebek Ünitesinin olması,
- Enfeksiyon kontrol kurulunun olması,
- Kalite Yönetim Sistemi Belgesinin olması,
- Hastane Bilgi Yönetim Sisteminin olması,
- Pnömatik Tüp Taşıma Sisteminin mevcut olması,
- Hizmet içi eğitim veren eğitimcilerin yeterli nitelik ve nicelikte olması,
- Çalışan personelin eğitim düzeyinin yüksek olması,

- Katılımcı yönetim sisteminin uygulanması,
- Halkla ilişkiler faaliyetlerinin güçlü olması,
- Hastane konumunun kolay ulaşılabilir yerde olması,
- Hemşireler için konaklama imkanı olması,
- İl dışından gelen hasta ve hasta yakınlarının ücretsiz konaklama imkanının olması,
- PET-BT ünitesinin olması,
- IMRT (Doz Yoğunluk Ayarlı Radyoterapi Ünitesi)'nin olması,
- Brain lablı Truebeam EXTX Lineer Akselatör Cihazının olması,
- Biplan anjiyografi cihazının olması,
- 640 kesitlik tomografi cihazının olması,
- Kardiyoloji ve Girişimsel Radyoloji birimlerinde hibrit anjiyografi ünitelerinin olması.

B- Zayıflıklar:

- Kamu İhale Kanunu hükümleri çerçevesinde alınan malzemelerin temininde gecikmelerin olması,
- Fiziki alanlarımızın sağlık hizmetleri için yetersiz olması,
- Hastanemiz kliniklerinin yataklı tedavi kurumları mevzuatında son dönemde yapılan değişikliklere uygun hale getirilmesi için zorunlu olarak yapılması gereken fiziki iyileştirmelere Döner Sermaye Bütçesinden yapılan büyük onarım harcamalarının bütçe dengesinde yarattığı olumsuzluklar,
- Yasal engeller nedeniyle kadrolu personel istihdamında sıkıntı yaşanması,
- Sağlık personeli (Araştırma Görevlisi, Hemşire, Fizyoterapist, vb.) sayısının yetersiz olması,
- Eşit iş yapan personeller arasındaki ücret farkının yasal sebepler nedeniyle giderilememesi (Kadrolu, sözleşmeli ve hizmet ihalesi kapsamındaki personeller).
- Emeklilik, ölüm, naklen tayin ve istifa sebebiyle ayrılan personeller yerine açtıktan atama yapmak için yeterli miktarda kontenjanı verilmemesi.

C- DEĞERLENDİRME

V- ÖNERİ VE TEDBİRLER EKLER

İÇ KONTROL GÜVENCE BEYANI

Bu raporda yer alan bilgilerin güvenilir, tam ve doğru olduğunu beyan ederim. Bu raporda açıklanan faaliyetler için idare bütçesinden harcama birimimize tahsis edilmiş kaynakların etkili, ekonomik ve verimli bir şekilde kullanıldığını, görev ve yetki alanım çerçevesinde iç kontrol sisteminin idari ve mali kararlar ile bunlara ilişkin işlemlerin yasallık ve düzenliliği hususunda yeterli güvenceyi sağladığını ve harcama birimizde süreç kontrolünün etkin olarak uygulandığını bildiririm. Burada raporlanmayan, idarenin menfaatlerine zarar veren herhangi bir husus hakkında bilgim olmadığını beyan ederim. **18/01/2016**

Prof. Dr. Kudret DOĞRU
Hastaneler Başhekimisi