



ERCİYES ÜNİVERSİTESİ

SAĞLIK UYGULAMA VE ARAŞTIRMA MERKEZİ

2023 MALİ YILI

FAALİYET RAPORU

OCAK -2024

İçindekiler

| | |
|--|----|
| BİRİMİN YÖNETİCİSİNİN SUNUŞU..... | 3 |
| GENEL BİLGİLER | 5 |
| A-MİSYON VE VİZYON..... | 5 |
| B-YETKİ, GÖREV VE SORUMLULUKLAR | 5 |
| C- İDAREYE İLİŞKİN BİLGİLER | 7 |
| 1-Fiziksel Yapı..... | 7 |
| 2- Örgüt Yapısı | 8 |
| 3- Bilgi ve Teknolojik Kaynaklar | 9 |
| 3-1. Yazılımlar | 9 |
| 3-2. Bilgisayarlar (Donanım Altyapısı) | 9 |
| 3-3. Diğer Bilgi ve Teknolojik Kaynaklar | 10 |
| 4- İnsan Kaynakları..... | 11 |
| 4-1. Akademik Personel Sayısı..... | 11 |
| 4-2. İdari Personel Sayısı..... | 11 |
| 4-3. İdari Personelin Eğitim Durumu | 11 |
| 4-4. İdari Personelin Hizmet Süreleri | 12 |
| 4-5. İdari Personelin Yaş İtibariyle Dağılımı..... | 12 |
| 4-6. Çalışan İşçi Sayısı..... | 12 |
| 4-7. Sürekli İşçilerin Hizmet Süreleri | 12 |
| 4-8. Sürekli İşçilerin Yaş İtibariyle Dağılımı | 12 |
| 5-Sunulan Hizmetler | 13 |
| 5.1- Sağlık Hizmetleri..... | 13 |
| 6-Bütçe Uygulama Sonuçları..... | 13 |
| 6.1-Bütçe Giderleri | 13 |
| 6.2 Bütçe Giderleri..... | 14 |
| Harcama Yetkilisinin İç Kontrol Güvence Beyanı | 15 |

BİRİMİN YÖNETİCİSİNİN SUNUŞU

Hastanelerimiz İç Anadolu'nun doğusunda, üçüncü basamak düzeyinde hizmet veren bir referans üniversite hastanesidir. Kayseri il merkezi ve ilçelerinin yanı sıra, Aksaray, Kırşehir, Niğde, Nevşehir, Yozgat ile Sivas, Kahramanmaraş, Adana'nın Kayseri'ye yakın ilçelerinden gelen geniş bir hasta grubuna da hizmet vermektedir. Hastanelerimizde, ileri teknoloji kullanılmakta olup, modern tıp uygulamaları yakından takip edilmektedir. Ayrıca TS-EN-ISO 9001:2015 ve IQ Net Kalite Yönetim Sistemi belgesine sahiptir.

Hastanelerimizde faaliyetler;

- Gevher Nesibe Hastanesi,
- M.Kemal DEDEMAN Hematoloji-Onkoloji Hastanesi,
- Şahinur DEDEMAN Kemik İliği Nakli ve Kök Hücre Tedavi Merkezi,
- Semiha KİBAR Organ Nakli ve Diyaliz Hastanesi,
- Yılmaz-Mehmet ÖZTAŞKIN Kalp Hastanesi,
- Mustafa ERASLAN-Fevzi MERCAN Çocuk Sağlığı ve Hastalıkları Hastanesi,
- Gülser ve Dr. Mustafa GÜNDOĞDU Merkez Laboratuvarı
- Nazende - Nuri ÖZKAYA Gündüz Tedavi Ünitesi
- Kanka Pediatrik Hematoloji Onkoloji ve Kemik İliği Nakli Merkezi

olmak üzere dokuz ana binada yürütülmektedir.

Gevher Nesibe Hastanesi; 701 yatak kapasitelidir. 1988 yılından beri tam kapasite ile kullanımdadır. Bu hastanemizin iki katlı A,B,C bloklarında poliklinik hizmetleri, 14 katlı (D blok) ana hastane binasında ise klinikler ve idari birimler hizmet vermektedir. Bu hastanemizin yine iki katlı E,F,G ve H bloklarında ise radyolojik girişimlerin yapıldığı Anjiyografi Ünitesi, Nöroanjiyografi Ünitesi, Fizik Tedavi Ünitesi, Radyoloji Üniteleri, (Direkt Röntgen, Tomografi, MRI (Manyetik Rezonans), Skopi Üniteleri, PET-BT Ünitesi, Nükleer Tıp Ünitesi, Acil Servis, 25 adet ameliyathane ve ana blokta da **102** yatak kapasiteli 12 adet Yoğun Bakım ünitesi (Genel Cerrahi YB, Beyin Cerrahi YB 1B-3B, Anestezi YB, Anestezi PACU YB, Dâhiliye YB-3B, Dâhiliye YB(Zemin)-3B, Çocuk Cerrahisi YB, Yeni Doğan Cerrahisi YB, Göğüs Hastalıkları YB, Göğüs Cerrahisi YB, Nöroloji YB) ile hizmet verilmektedir.

Üroloji, Genel Cerrahi, Kadın Hastalıkları ve Doğum, Göğüs Cerrahisi, Kalp ve Damar Cerrahisi, Kulak Burun Boğaz Hastalıkları, Çocuk Cerrahisi gibi birçok cerrahi branşların kullandığı **Da Vinci Robotik Cerrahi sistemleri** hastanemizde ilk etapta Üroloji Anabilim dalında 2023 Aralık ayında hizmet vermeye başlamıştır. Da Vinci Robotik Cerrahi sistemleri sayesinde hastaya dokunmadan, bir uzaktan kontrol sistemi sayesinde gerçekleştirilebilmekte, bu sistem sayesinde hastalara daha hızlı iyileşme, daha az ağrı ve daha konforlu ameliyat imkânı sunulmaktadır.

M. Kemal DEDEMAN Hematoloji-Onkoloji Hastanesi: 26 Kasım 1998 tarihinde hizmete açılan hastanemiz **55** yatak kapasitelidir. Bu hastanemizde ayakta ve yatarak erişkin hematoloji ve onkoloji hastaları tedavi görmektedir olup, Kemoterapi Ünitesi, Medikal Onkoloji, Radyasyon Onkolojisi, Hematoloji ve Onkoloji

Klinikleri ve Poliklinikleri hizmet vermektedir. Bu hastanenin bodrum katında Radyasyon Onkolojisi Polikliniđi, Lineer Akseleratör Cihazı, Brakiterapi Ünitesi VE IMRT (Doz Yođunluklu Radyoterapi Ünitesi) hizmet vermektedir.

Bu hastanemize ilaveten **Şahinur DEDEMAN Kemik İliđi Nakli ve Kök Hücre Tedavi Merkezimiz** 2009 yılından itibaren hizmete açılmış olup, **35** yatak kapasitesi ile hizmet vermektedir.

Semiha KİBAR Organ Nakli ve Diyaliz Hastanesi: 26 Kasım 1998 tarihinde hizmete açılan hastanemiz **88** yatak kapasitelidir. Ayrıca **31** yataklı Hemodiyaliz Ünitesi diyaliz hastalarına hizmet vermektedir. Hastanemizde hemodiyaliz ve nefroloji hastalarına erişkin ve çocuk olarak ayakta ve yatarak tedavileri yapılmaktadır.

Yılmaz-Mehmet ÖZTAŞKIN Kalp Hastanesi: 11 Kasım 1999 tarihinde hizmete açılan hastanemiz **99** yatak kapasitelidir. Bu hastanemizde erişkin kardiyoloji hastalarının ayakta ve yatarak tetkik ve tedavileri yapılmakta olup, EKO, Efor, Hipertansiyon polikliniđi, Koroner Anjiyografi ve Koroner Servisleri hizmet vermektedir. Bu hastanede, toplam **27** yatak kapasiteli iki adet Yođun Bakım Ünitesi (**6** yatak kapasiteli KVC YB, **21** yatak kapasiteli Koroner YB) ve Kalp ameliyatlarının yapıldığı üç adet ameliyathane bulunmaktadır.

Mustafa ERASLAN-Fevzi MERCAN Çocuk Sađlığı ve Hastalıkları Hastanesi: 2009 yılında hizmete açılan hastanemiz; Pediatri YB (**9** yatak), Yenidođan Prematür YB (**23** yatak), Yenidođan YB (**18** yatak) olmak üzere; servis yatakları ile beraber toplamda **95 yatak** kapasitelidir. Enfeksiyon Hastalıkları, Nöroloji, Süt Çocuđu, Adölesan, Göđüs Hastalıkları, Kardiyoloji, Nefroloji, Gastroenteroloji, Endokrinoloji, Metabolizma, Genel Pediatri, Sosyal Pediatri, Çocuk Radyoloji ve Çocuk Acil ünitelerinden oluşmaktadır.

Kanser teşhisi almış ve/veya kemik iliđi nakline ihtiyaç duyan çocukların faydalanması için planlanan, kendi ameliyathanesi olan, talasemi ve hemofili hastaları için hizmet verecek toplam 105 yatak kapasiteli **Kanka Pediatrik Hematoloji Onkoloji ve Kemik İliđi Nakli Merkezi** 2022 yılında hizmete açılmış olup **40 yatak sayısı** ile hizmet vermektedir.

Hastanelerimizde geçtiđimiz 2023 yılında 1.220.498 poliklinik hastasına, 53.844 serviste yatan hastaya, 9.357 yođun bakım hastasına ve 192.058 günübirlik hastasına tedavi hizmeti verilmiştir. Aynı yıl içerisinde önemli bir bölümü özellik arz eden 58.396 adet ameliyat ve girişimsel işlem yapılmıştır.

Prof. Dr. Fatih HOROZOĐLU

Merkez Müdürü

İmza

GENEL BİLGİLER

A-MİSYON VE VİZYON

MİSYON: Hasta ve çalışan haklarını gözeterek, toplumun sağlık alanındaki ihtiyaç ve beklentilerini ulusal ve uluslararası standartlarda karşılamak, hasta memnuniyetini en üst düzeyde tutmak hastanemizin misyonudur.

VİZYON: Mesleki standartlar ve etik ilkeler doğrultusunda, güncel bilgi ve teknolojiyi kullanarak nitelikli sağlık hizmeti sunan, uluslararası düzeyde tanınan ve tercih edilen lider sağlık kuruluşu olmaktır.

B-YETKİ, GÖREV VE SORUMLULUKLAR

Hastaneler Başhekiminin Görev, Yetki ve Sorumlulukları: (Prof. Dr. Fatih HOROZOĞLU)

- Hastanelerin stratejik plan ve hedefleri doğrultusunda gelişmesi için gerekli tedbirleri almak, gerekli düzenleme ve çalışmaları yapmak.
- Hastanelerin klinik, poliklinik, acil servis, eczane, ameliyathane, kan merkezi, tanı ve araştırma laboratuvarları, beslenme ve diyet, hasta kabul ve çıkarma, tıbbi dokümantasyon ve arşiv, teşhis, tedavi, bakım ve diğer sağlık, idari, teknik destek hizmet birimlerinin hastanelerin amaç ve hedefleri doğrultusunda düzenli, uyumlu, etkin, sürekli ve verimli biçimde çalışmasını sağlamak ve bunun için gerekli fiziki şartların oluşturulması, personel ihtiyacının tespiti ve giderilmesi için gerekli planlama, koordinasyon ve denetimini sağlamak ve hizmet içi eğitim alt yapı imkânlarını oluşturmak.
- Hastanelere bağlı idari, sağlık ve teknik olmak üzere tüm hastanelerin personelinin yönetim, koordinasyon, denetim ve genel gözetimini yapmak.
- Hastanelerin mesai sonrası çalışma, nöbet ve yönetim hizmetleri ile ilgili düzenlemeleri belirlemek ve uygulanmasını sağlamak.
- Hastanelerin gerekçeli bütçe - ödenek ihtiyacını, kadro ve personel ihtiyaçlarını ve yıllık faaliyet raporunu hazırlayarak veya hazırlatarak Rektörlüğe sunmak.
- Hastanelerin hizmetlerinin yürütülmesi için gerekli her türlü cari mal ve hizmet alımı ile cihaz ve diğer demirbaş malzeme temin ve bakım-onarım ihtiyacının, bina bakım-onarım ihtiyacının tespiti, zamanında temin edilmesi ve yapılması için gerekli tedbirleri almak, koordinasyonu sağlamak ve girişimde bulunmak.
- Hastanelere alınacak her türlü cari mal ve demirbaş malzemenin 5018 sayılı taşınır mal yönetmeliği ve ilgili yasal mevzuat çerçevesinde harcama yetkilisi olarak giriş - çıkış, yılsonu devir ve düşüm işlemlerinin yapılması ile kurulacak muayene kabul komisyonlarının görev ve işlemlerini izlemek.
- Tıp Fakültesi Dekanlığının, bölüm başkanlıklarının ve anabilim dalı başkanlıklarının hastane hizmetlerine ilişkin faaliyetlerinde gerekli koordinasyonunu sağlamak.
- Üniversite döner sermaye işletmesinin, hastane döner sermaye faaliyetlerinin etkin ve verimli olarak yürütülmesi, gelir kaybının azaltılması ile giderlerinin rasyonel olarak yapılması için gerekli koordinasyonu sağlamak, tedbirleri almak ve gerekli girişimlerde bulunmak.

- Çalışma Kurullarının verimli çalışması için olanak sağlamak.
- Rektör tarafından verilen hastanenin amaç ve faaliyetlerine ilişkin diğer görevleri yapmak.

Döner Sermaye İşletme Müdürü Görev, Yetki ve Sorumlulukları:

(Tacım DEMİRTAŞ)

- İşletmenin idari, mali ve teknik işlerini, kanun, tüzük, yönetmelik ve yönerge, çalışma programları, bütçe esasları ve işletmecilik ilkelerine uygun biçimde yürütür.
- Döner Sermaye kadrolarına atanan veya görevlendirilen memurlar ile işletmeye alınan işçilerin görevlerini iş bölümü esasları dâhilinde düzenler, izler ve denetler.
- Döner Sermaye Memurlarının atamalarını teklif eder ve işletmeye işçi alınması, çıkarılması ve işçilerin özlük haklarına ilişkin işleri yapar.
- İşletmenin çalışma programlarının ve bütçe tasarılarının zamanında hazırlanmasını sağlar.
- Canlı ve cansız demirbaşları ile malzemelerin iyi bir şekilde kullanılmasını, saklanmasını, korunmasını sağlamak için gerekli tedbirleri alır.
- Ambar ve ayniyat işlerinin belirlenen, görev yetki ve sorumluluklar ve talimatlara göre yapılıp, yapılmadığını denetler.
- Kanun, tüzük ve yönetmeliklerce belirlenmiş kurallara uyar.
- Gelir ve giderlere ilişkin tahakkuk belgeleri üzerinde;
 - ❖ Yeteri kadar ödenek bulunması,
 - ❖ Giderlerin bütçedeki tertiplere uygun olması,
 - ❖ Giderlerin kanun, tüzük, kararname ve yönetmeliklere uygun olması,
 - ❖ Verile emrine bağlanması gereken taahhüt ve tahakkuk belgelerinin tamam ve doğru olması,
 - ❖ İstihdamın kadro dâhilinde bulunması,
 - ❖ Gelirlerin kanun ve yönetmelikleri uygun olması,

Hususlarını aramakla yükümlüdür.

Hastaneler Başmüdürünün Görev, Yetki ve Sorumlulukları:

(Özcan ÖZYURT)

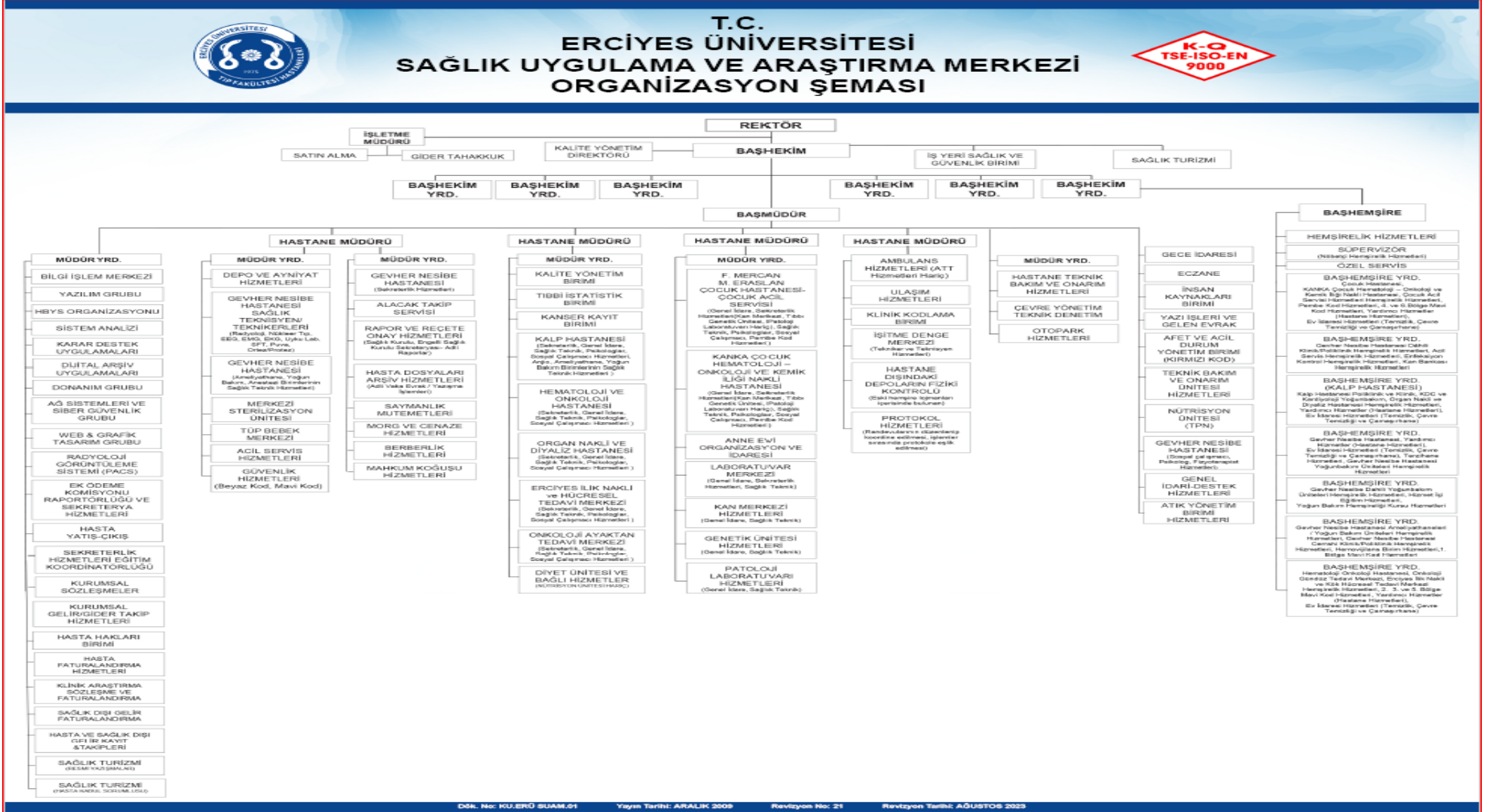
- Hastanelerin verimli şekilde çalışmasını sağlamak üzere gerekli ihtiyaçları zamanında tespit eder, bunların temin yollarını araştırır ve gerekli koordinasyonu sağlayarak tedbirler alır.
- Personelin yıllık izinlerinin planlanmasını ve personelin özlük haklarına ilişkin işlemlerin yürütülmesini sağlar.
- Hizmet içi eğitim programlarının hazırlanmasını ve uygulanmasını denetler.
- Yazışmaların, kayıtların ve dosyaların usulüne uygun olarak yapılmasını sağlar.
- Soruşturmacı olarak görevlendirildiğinde disiplin ve ceza soruşturmasını yürütür.
- Kamu İhale Kanunu hükümleri uyarınca ita amirince verilen görevleri yapar.
- Hastanelerin çeşitli birimlerinde bulunan cihaz, malzeme ve bina onarımı gibi işlerin ilgililerce zamanında yapılmasını denetler.
- Kurumda mevzuat hükümlerine göre gerekli emniyet tedbirlerinin alınıp alınmadığını denetler.
- Hastanelerde kanun, tüzük ve yönetmeliklerin uygulanmasını sağlar.

C- İDAREYE İLİŞKİN BİLGİLER

1-Fiziksel Yapı

| Bina Adı | | Acil Servis | Yoğun Bakım | Ameliyathane | Poliklinikler | Klinik | Laboratuvar | Eczane | Radyoloji Alanı | Nükleer Tıp Alanı | Sterilizasyon Alanı | Mutfak | Çamaşırhane | Teknik Servis | Diyaliz | Ayniyat | Arşiv | Öğretim Üyesi Odaları | İdari Birimler | Diğer (Koridor, WC, depo, asansör) | Toplam |
|----------------------------------|----------------------|-------------|-------------|--------------|---------------|---------|-------------|--------|-----------------|-------------------|---------------------|--------|-------------|---------------|---------|---------|-------|-----------------------|----------------|------------------------------------|---------|
| Çocuk Sağ. ve Hast. Hastanesi | Sayı (Adet) | 1 | 4 | | 17 | 6 | | | 4 | | | 2 | | 5 | | | | 37 | 7 | | 83 |
| | Kapalı Alan (m2) | 582,6 | 1182,2 | | 3846,1 | 3199,8 | | | 895,7 | | | 188,1 | | 109,4 | | 167,9 | | 984,2 | 148,3 | 3105 | 14409,3 |
| | Kullanılan Alan (m2) | 467,5 | 962,5 | | 1358,9 | 1624,3 | | | 866,3 | | | 158,7 | | 96,9 | | 134,6 | | 601,8 | 135,2 | | |
| Gevher Nesibe Hastanesi | Sayı (Adet) | 1 | 11 | 24 | 29 | 25 | 10 | 1 | 8 | 2 | 1 | 6 | 1 | 1 | | 1 | 2 | 171 | 46 | | 340 |
| | Kapalı Alan (m2) | 1398 | 2550 | 1518,43 | 7293,2 | 21789,6 | 787,6 | 377 | 2919,4 | 859,3 | 765,4 | 1471 | 60 | 1096 | | 544,7 | 671 | 2828,6 | 1272,6 | 61798,17 | 110000 |
| | Kullanılan Alan (m2) | 804,5 | 2043,55 | 945,59 | 6554,3 | 15698,9 | 656,4 | 148,5 | 2097,1 | 619,1 | 579,7 | 1227 | 52,7 | 718 | | 360,8 | 632,3 | 2620,7 | 991,2 | | |
| Onkoloji Hastanesi | Sayı (Adet) | | | | 7 | 3 | | | 1 | Lineer | | | | 3 | | | 2 | 14 | | | 30 |
| | Kapalı Alan (m2) | | | | 378,9 | 2721,6 | | | 1267,6 | 481,7 | | | | 105 | | | 60 | 251,9 | | 531,1 | 5274 |
| | Kullanılan Alan (m2) | | | | 151,8 | 1559 | | | 492,7 | 252,3 | | | | 87,7 | | | 52,1 | 236,7 | | | |
| KİT Hastanesi | Sayı (Adet) | | | | 1 | 3 | 1 | | | | | 1 | 1 | 3 | | | | | | | 10 |
| | Kapalı Alan (m2) | | | | 21,1 | 1483,4 | 270,6 | | | | | 66 | 3 | 182,4 | | | | | | 600,5 | 2627 |
| | Kullanılan Alan (m2) | | | | 19 | 748,5 | 176,9 | | | | | 60 | 2,4 | 130 | | | | | | | |
| Kalp Hastanesi | Sayı (Adet) | | 2 | 3 | 2 | 3 | 1 | | 2 | | | 1 | | 4 | | 3 | | 15 | 3 | | 39 |
| | Kapalı Alan (m2) | | 684,1 | 351,3 | 131,3 | 2740,9 | 20 | | 201,3 | | | 51,8 | | 238 | | 202,4 | | 405,3 | 89,1 | 3863,6 | 8979 |
| | Kullanılan Alan (m2) | | 578,6 | 148,3 | 66,7 | 1382,5 | 19 | | 185,7 | | | 43,6 | | 192,6 | | 189,8 | | 266,6 | 81,7 | | |
| Organ Nakli ve Diyaliz Hastanesi | Sayı (Adet) | | | | 3 | 3 | | | | | | 1 | | 9 | 2 | | | 8 | | | 27 |
| | Kapalı Alan (m2) | | | | 80,6 | 2756,5 | | | | | | 51,2 | | 435,6 | 388 | | | 264,3 | | 1771,9 | 5748 |
| | Kullanılan Alan (m2) | | | | 52 | 1665,8 | | | | | | 44,5 | | 350,9 | 311 | | | 172,3 | | | |
| Ayaktan Tedavi Hastanesi | Sayı (Adet) | | | | 4 | | 1 | 1 | | | | | | 5 | | | 5 | 4 | | | 14 |
| | Kapalı Alan (m2) | | | | 68,7 | | 144,5 | 35,7 | | | | | | 150 | | | 100 | 72 | | | 2270 |
| | Kullanılan Alan (m2) | | | | 59 | | 119,7 | 32,9 | | | | | | 141,1 | | | 92,5 | 65,2 | | | 1897,1 |
| Merkez Lab. | Sayı (Adet) | | | | | | 11 | | | | | | | 3 | | 4 | | 6 | 1 | | |
| | Kapalı Alan (m2) | | | | | | 824 | | | | | | | 49,6 | | 69,8 | | 92,1 | 12,4 | 988 | 2035,8 |
| | Kullanılan Alan (m2) | | | | | | 694,2 | | | | | | | 41,3 | | 58,2 | | 76,7 | 10,4 | | 1843,6 |
| Kanka (Çocuk Hast.) | Sayı (Adet) | | | 1 | 3 | 3 | | | | | | 4 | 3 | 8 | | 2 | 8 | 6 | 2 | | 40 |
| | Kapalı Alan (m2) | | | 54,2 | 69,2 | 4296,1 | | | | | | 81,7 | 11,8 | 1148,3 | | 38,8 | 172,0 | 143,5 | 41,1 | 3810,0 | 9866,9 |
| | Kullanılan Alan (m2) | | | 46 | 62,9 | 3443,2 | | | | | | 74,2 | 10,7 | 1043,9 | | 35,3 | 156,4 | 130,5 | 37,4 | 3195,5 | 8236,1 |

2- Örgüt Yapısı



3- Bilgi ve Teknolojik Kaynaklar

3-1. Yazılımlar

| Cinsi | İdari Amaçlı (Adet) | Eğitim Amaçlı (Adet) | Araştırma Amaçlı (Adet) |
|---|---------------------|----------------------|-------------------------|
| HBYS (Hasta Bilgi Yönetim Sistemi) | Sınırsız Kullanıcı | - | - |
| LBYS (Laboratuvar Bilgi Yönetim Sistemi) | Sınırsız Kullanıcı | - | - |
| PACS (Radyolojik Görüntüleme) | Sınırsız Kullanıcı | - | - |
| KYS (Kalite Yönetim Sistemi) | Sınırsız Kullanıcı | - | - |
| YBBYS (Yoğun Bakım Bilgi Yönetim Sistemi) | Sınırsız Kullanıcı | - | - |
| MEDİKAL DİKTE SİSTEMİ | 46 | - | - |
| Creative Cloud for teams All Apps | 2 | - | - |
| Adobe Photoshop | 2 | - | - |
| Anti - Virüs | 1800 | - | - |
| CorelDrawX8 | 1 | - | - |

3-2. Bilgisayarlar (Donanım Altyapısı)

| | Adet | | | | Toplam |
|-------------------------------|---------------|---------------|--------------|------------------|-------------|
| | Eğitim Amaçlı | Hizmet Amaçlı | İdari Amaçlı | Araştırma Amaçlı | |
| Sunucular | - | - | 21 | - | 21 |
| Masa Üstü Bilgisayar Sayısı | - | - | 2321 | - | 2321 |
| Taşınabilir Bilgisayar Sayısı | - | - | 81 | - | 81 |
| Toplam | - | - | 2423 | - | 2423 |

3-3. Diğer Bilgi ve Teknolojik Kaynaklar

| Cinsi | İdari / Eğitim / Araştırma Amaçlı (Adet) |
|-------------------|---|
| Projeksiyon | 63 |
| Slayt makinesi | 7 |
| Tepegöz | 6 |
| Episkop | - |
| Barkot Yazıcı | 233 |
| Barkot Okuyucu | 387 |
| Termal Yazıcı | 78 |
| Baskı makinesi | - |
| Teksir Makinesi | 1 |
| Fotokopi makinesi | 27 |
| Faks | 26 |
| Fotoğraf makinesi | 23 |
| Kameralar | 52 |
| Televizyonlar | 827 |
| Tarayıcılar | 114 |
| Yazıcılar | 710 |
| Müzik Setleri | 4 |
| Mikroskoplar | 214 |
| DVD ler | - |

4- İnsan Kaynakları

4-1. Akademik Personel Sayısı

| UNVANLAR İTİBARI İLE AKADEMİK PERSONEL SAYISI | |
|---|-------------|
| UNVAN | 2023 Yılı |
| Profesör | 139 |
| Doçent | 57 |
| Doktor Öğretim Üyesi | 67 |
| Öğretim Görevlisi | 19 |
| Araştırma Görevlisi | 745 |
| TOPLAM | 1027 |

4-2. İdari Personel Sayısı

| İdari Personel (Kadroların Doluluk Oranına Göre) | | | |
|--|-------------|------|-------------|
| | Dolu | *Boş | Toplam |
| Genel İdari Hizmetler Sınıfı | 357 | | 357 |
| Sağlık Hizmetleri Sınıfı | 1402 | | 1402 |
| Teknik Hizmetler Sınıfı | 46 | | 46 |
| Eğitim ve Öğretim Hizmetleri Sınıfı | - | | - |
| Avukatlık Hizmetleri Sınıfı | 1 | | 1 |
| Din Hizmetleri Sınıfı | 0 | | 0 |
| Yardımcı Hizmetler | 163 | | 163 |
| Diğer Hizmetler | 2 | | 2 |
| Toplam | 1971 | | 1971 |

*Boş Kadro Sayıları Personel Daire Başkanlığında mevcuttur.

4-3. İdari Personelin Eğitim Durumu

| İdari Personelin Eğitim Durumu | | | | | |
|--------------------------------|------------|------|-----------|--------|---------------|
| | İlköğretim | Lise | Ön Lisans | Lisans | Y.L. ve Dokt. |
| Kişi Sayısı | 14 | 151 | 395 | 1305 | 106 |
| Yüzde | 0,7 | 7,7 | 20,0 | 66,2 | 5,4 |

4-4. İdari Personelin Hizmet Süreleri

| İdari Personelin Hizmet Süresi | | | | | | |
|--------------------------------|-----------|-----------|------------|-------------|-------------|------------|
| | 1 – 3 Yıl | 4 – 6 Yıl | 7 – 10 Yıl | 11 – 15 Yıl | 16 – 20 Yıl | 21 - Üzeri |
| Kişi Sayısı | 338 | 185 | 148 | 482 | 408 | 410 |
| Yüzde | 17,1 | 9,4 | 7,5 | 24,5 | 20,7 | 20,8 |

4-5. İdari Personelin Yaş İtibariyle Dağılımı

| İdari Personelin Yaş İtibariyle Dağılımı | | | | | | |
|--|-----------|-----------|-----------|-----------|-----------|-----------|
| | 19-25 Yaş | 26-30 Yaş | 31-35 Yaş | 36-40 Yaş | 41-50 Yaş | 51- Üzeri |
| Kişi Sayısı | 148 | 296 | 271 | 442 | 652 | 162 |
| Yüzde | 7,5 | 15,0 | 13,7 | 22,4 | 33,1 | 8,2 |

4-6. Çalışan İşçi Sayısı

| İşçiler (Çalıştıkları Pozisyonlara Göre) | | | |
|--|------|-----|--------|
| | Dolu | Boş | Toplam |
| Sürekli İşçiler | 1150 | - | 1150 |
| Toplam | 1150 | - | 1150 |

4-7. Sürekli İşçilerin Hizmet Süreleri

| Sürekli İşçilerin Hizmet Süresi | | | | | | |
|---------------------------------|-----------|-----------|------------|-------------|-------------|------------|
| | 1 – 3 Yıl | 4 – 6 Yıl | 7 – 10 Yıl | 11 – 15 Yıl | 16 – 20 Yıl | 21 - Üzeri |
| Kişi Sayısı | 15 | 92 | 327 | 396 | 266 | 54 |
| Yüzde | 1,3 | 8,0 | 28,4 | 34,4 | 23,1 | 4,7 |

4-8. Sürekli İşçilerin Yaş İtibariyle Dağılımı

| Sürekli İşçilerin Yaş İtibariyle Dağılımı | | | | | | |
|---|-----------|-----------|-----------|-----------|-----------|-----------|
| | 21-25 Yaş | 26-30 Yaş | 31-35 Yaş | 36-40 Yaş | 41-50 Yaş | 51- Üzeri |
| Kişi Sayısı | 3 | 75 | 168 | 313 | 535 | 56 |
| Yüzde | 0,3 | 6,5 | 14,6 | 27,2 | 46,5 | 4,9 |

5-Sunulan Hizmetler

5.1- Sağlık Hizmetleri

| *2023 YILI | YATAK SAYISI | HASTA SAYISI | TETKİK SAYISI |
|---|---------------------|---------------------|----------------------|
| Acil Servis Hizmetleri | | 235.488 | |
| Yoğun Bakım | 179 | 9.357 | |
| Klinik (Günübirlik Hariç) | 934 | 53.844 | |
| Ameliyat Sayısı | | 58.396 | |
| Poliklinik Hastası Sayısı (Acil Dâhil) | | 1.220.498 | |
| Laboratuvar Hizmetleri | | | 16.579.448 |
| Radyoloji Ünitesi Hizmetleri | | | 740.953 |
| Nükleer Tıp Bölümünde Verilen Hizmetler | | | 25.524 |
| Mediko Sosyal Poliklinik Hasta Sayısı | | | |

*Veriler HBYS kayıtlarına göre hazırlanmıştır.

6-Bütçe Uygulama Sonuçları

6.1-Bütçe Giderleri

| **HAZİNE YARDIMI | Bütçe Ödeneği 2023 yılı | 2023 Yılı Gerçekleşme (Harcanan) | Gerçekleşme Oranı % |
|--------------------------------------|--------------------------------|---|----------------------------|
| 1- Personel Giderleri | 314.454.225 | 314.397.614 | 100,0 |
| 2- Sos. Güv. Kur. D. Prim. Giderleri | 47.311.276 | 47.309.387 | 100,0 |
| 3- Mal ve Hizmet Alım Giderleri | 2.020.300 | 1.503.051 | 74,4 |
| 4- Cari Transferleri | 13.005.000 | 13.005.000 | 100,0 |
| 5- Sermaye Giderleri | 128.519.000 | 126.176.507 | 98,2 |
| TOPLAMI | 505.309.801 | 502.391.559 | 99,4 |

** Veriler Strateji Geliştirme Daire Başkanlığından alınmıştır.

6.2 Bütçe Giderleri

| ***DÖNER SERMAYE | Bütçe Ödeneği 2023 yılı | 2023 Yılı Gerçekleşme (Harcanan) | Gerçekleşme Oranı % |
|--|------------------------------------|---|--------------------------------|
| 1- Personel Giderleri (Maaş, Ek Ödeme, Tediye, İkramiye) | 439.750.000,00 | 867.289.056,98 | 197,2 |
| 2- Sos. Güv. Kur. D. Prim. Giderleri | 74.750.000,00 | 151.366.883,36 | 202,5 |
| 3- Mal ve Hizmet Alım Giderleri | 1.135.500.000,00 | 1.491.245.042,99 | 131,3 |
| 4- Cari Transferleri | 47.966.820,89 | 47.966.820,89 | 100,0 |
| 5- Sermaye Giderleri | 24.789.822,02 | 24.789.822,02 | 100,0 |
| TOPLAMI | 1.722.756.642,91 | 2.582.657.626,24 | 149,9 |

***Veriler Döner Sermaye İşletme Müdürlüğünden alınmıştır.

Harcama Yetkilisinin İç Kontrol Güvence Beyanı

İÇ KONTROL GÜVENCE BEYANI¹

Harcama yetkilisi olarak yetkim dahilinde;

Bu raporda yer alan bilgilerin güvenilir, tam ve doğru olduğunu beyan ederim.

Bu raporda açıklanan faaliyetler için idare bütçesinden harcama birimimize tahsis edilmiş kaynakların etkili, ekonomik ve verimli bir şekilde kullanıldığını, görev ve yetki alanım çerçevesinde iç kontrol sisteminin idari ve mali kararlar ile bunlara ilişkin işlemlerin yasallık ve düzenliliği hususunda yeterli güvenceyi sağladığını ve harcama birimimizde süreç kontrolünün etkin olarak uygulandığını bildiririm.

Bu güvence, benden önceki harcama yetkilisi/yetkililerinden almış olduğum bilgiler, harcama yetkilisi olarak sahip olduğum bilgi ve değerlendirmeler, iç kontroller, iç denetçi raporları ile Sayıştay raporları gibi bilgim dahilindeki hususlara dayanmaktadır.

Burada raporlanmayan, idarenin menfaatlerine zarar veren herhangi bir husus hakkında bilgim olmadığını beyan ederim. *(Erciyes Üniversitesi Sağlık Uygulama ve Araştırma Merkezi-04.01.2024)*

İmza

Prof. Dr. Fatih HOROZOĞLU

Merkez Müdürü

*Harcama yetkilileri tarafından imzalanan iç kontrol güvence beyanı birim faaliyet raporlarına eklenir.

Yıl içinde harcama yetkilisi değişmişse “benden önceki harcama yetkilisi/yetkililerinden almış olduğum bilgiler” ibaresi de eklenir.

Harcama yetkilisinin herhangi bir çekincesi varsa bunlar liste olarak bu beyana eklenir ve beyanın bu çekincelerle birlikte dikkate alınması gerektiği belirtilir.

alınması gerektiği belirtilir.