



ERCIYES ÜNİVERSİTESİ

SAĞLIK UYGULAMA VE ARAŞTIRMA MERKEZİ

2024 MALİ YILI

FAALİYET RAPORU

OCAK – 2025

İÇİNDEKİLER

BİRİMİN YÖNETİCİSİNİN SUNUŞU.....	3
İGENEL BİLGİLER	5
A-MİSYON VE VİZYON.....	5
B-YETKİ, GÖREV VE SORUMLULUKLAR	5
C- İDAREYE İLİŞKİN BİLGİLER.....	7
1-Fiziksel Yapı	7
2- Örgüt Yapısı	8
3- Bilgi ve Teknolojik Kaynaklar.....	9
3-1. Yazılımlar	9
3-2. Bilgisayarlar (Donanım Altyapısı)	9
3-3. Diğer Bilgi ve Teknolojik Kaynaklar.....	10
4- İnsan Kaynakları	11
4-1. Akademik Personel Sayısı	11
4-2. İdari Personel Sayısı	11
4-3. İdari Personelin Eğitim Durumu	11
4-4. İdari Personelin Hizmet Süreleri	12
4-5. İdari Personelin Yaş İtibariyle Dağılımı	12
4-6. Çalışan İşçi Sayısı.....	12
4-7. Sürekli İşçilerin Hizmet Süreleri	12
4-8. Sürekli İşçilerin Yaş İtibariyle Dağılımı	12
5-Sunulan Hizmetler.....	13
5.1- Sağlık Hizmetleri.....	13
6-Bütçe Uygulama Sonuçları.....	13
6.1-Bütçe Giderleri	13
6.2 Bütçe Giderleri	14
Harcama Yetkilisinin İç Kontrol Güvence Beyanı	15

BİRİMİN YÖNETİCİSİNİN SUNUŞU

Hastanelerimiz İç Anadolu'nun doğusunda, üçüncü basamak düzeyinde hizmet veren bir referans üniversite hastanesidir. Kayseri il merkezi ve ilçelerinin yanı sıra, Aksaray, Kırşehir, Niğde, Nevşehir, Yozgat ile Sivas, Kahramanmaraş, Adana'nın Kayseri'ye yakın ilçelerinden gelen geniş bir hasta grubuna da hizmet vermektedir. Hastanelerimizde, ileri teknoloji kullanılmakta olup, modern tıp uygulamaları yakından takip edilmektedir. Ayrıca TS-EN-ISO 9001:2015 ve IQ Net Kalite Yönetim Sistemi belgesine sahiptir.

Hastanelerimizde faaliyetler;

- Gevher Nesibe Hastanesi,
- M.Kemal DEDEMAN Hematoloji-Onkoloji Hastanesi,
- Şahinur DEDEMAN Kemik İliği Nakli ve Kök Hücre Tedavi Merkezi,
- Semiha KİBAR Organ Nakli ve Diyaliz Hastanesi,
- Yılmaz-Mehmet ÖZTAŞKIN Kalp Hastanesi,
- Mustafa ERASLAN-Fevzi MERCAN Çocuk Sağlığı ve Hastalıkları Hastanesi,
- Gülser ve Dr. Mustafa GÜNDOĞDU Merkez Laboratuvarı
- Nazende - Nuri ÖZKAYA Gündüz Tedavi Ünitesi
- KANKA Pediatrik Hematoloji Onkoloji ve Kemik İliği Nakli Merkezi
- Acil Servis Ek Binası

olmak üzere on ana binada yürütülmektedir.

Gevher Nesibe Hastanesi; 762 yatak kapasitelidir. 1988 yılından beri tam kapasite ile kullanımdadır. Bu hastanemizin iki katlı A,B,C bloklarında poliklinik hizmetleri, 14 katlı (D blok) ana hastane binasında ise klinikler ve idari birimler hizmet vermektedir. Bu hastanemizin yine iki katlı E,F,G ve H bloklarında ise radyolojik girişimlerin yapıldığı Anjiyografi Ünitesi, Nöroanjiyografi Ünitesi, Fizik Tedavi Ünitesi, Radyoloji Üniteleri, (Direkt Röntgen, Tomografi, MRI (Manyetik Rezonans), Skopi Üniteleri, PET-BT Ünitesi, Nükleer Tıp Ünitesi, Acil Servis, 25 adet ameliyathane ve ana blokta da 106 yatak kapasiteli 12 adet Yoğun Bakım ünitesi (Genel Cerrahi YB, Beyin Cerrahi YB 1B-3B, Anestezi YB, Anestezi PACU YB, Dâhiliye YB-3B, Dâhiliye YB(Zemin)-3B, Çocuk Cerrahisi YB, Yeni Doğan Cerrahisi YB, Göğüs Hastalıkları YB, Göğüs Cerrahisi YB, Nöroloji YB) ile hizmet verilmektedir.

Üroloji, Genel Cerrahi, Kadın Hastalıkları ve Doğum, Göğüs Cerrahisi, Kalp ve Damar Cerrahisi, Kulak Burun Boğaz Hastalıkları, Çocuk Cerrahisi gibi birçok cerrahi branşların kullandığı Da Vinci Robotik Cerrahi sistemleri hastanemizde ilk etapta Üroloji Anabilim dalında 2023 Aralık ayında hizmet vermeye başlamıştır. Da Vinci Robotik Cerrahi sistemleri sayesinde hastaya dokunmadan, bir uzaktan kontrol sistemi sayesinde gerçekleştirilebilmekte, bu sistem sayesinde hastalara daha hızlı iyileşme, daha az ağrı ve daha konforlu ameliyat imkânı sunulmaktadır.

M. Kemal DEDEMAN Hematoloji-Onkoloji Hastanesi: 26 Kasım 1998 tarihinde hizmete açılan hastanemiz 59 yatak kapasitelidir. Bu hastanemizde ayakta ve yatarak erişkin hematoloji ve onkoloji hastaları tedavi

görmekte olup, Kemoterapi Ünitesi, Medikal Onkoloji, Radyasyon Onkolojisi, Hematoloji ve Onkoloji Klinikleri ve Poliklinikleri hizmet vermektedir. Bu hastanenin bodrum katında Radyasyon Onkolojisi Polikliniği, Lineer Akseleratör Cihazı, Brakiterapi Ünitesi ve IMRT (Doz Yoğunluklu Radyoterapi Ünitesi) hizmet vermektedir.

Bu hastanemize ilaveten **Şahinur DEDEMAN Kemik İliği Nakli ve Kök Hücre Tedavi Merkezi**, 2009 yılından itibaren hizmete açılmış olup 35 yatak kapasitesi ile hizmet vermektedir.

Semiha KİBAR Organ Nakli ve Diyaliz Hastanesi: 26 Kasım 1998 tarihinde hizmete açılan hastanemiz 60 yatak kapasitelidir. Ayrıca 31 yataklı Hemodiyaliz Ünitesi diyaliz hastalarına hizmet vermektedir. Hastanemizde hemodiyaliz ve nefroloji hastalarına erişkin ve çocuk olarak ayakta ve yatarak tedavileri yapılmaktadır.

Yılmaz-Mehmet ÖZTAŞKIN Kalp Hastanesi: 11 Kasım 1999 tarihinde hizmete açılan hastanemiz 110 yatak kapasitelidir. Bu hastanemizde erişkin kardiyoloji hastalarının ayakta ve yatarak tetkik ve tedavileri yapılmakta olup, EKO, Efor, Hipertansiyon Polikliniği, Koroner Anjiyografi ve Koroner Servisleri hizmet vermektedir. Bu hastanede, toplam 28 yatak kapasiteli iki adet Yoğun Bakım Ünitesi (6 yatak kapasiteli KVC YB, 22 yatak kapasiteli Koroner YB) ve kalp ameliyatlarının yapıldığı üç adet ameliyathane bulunmaktadır.

Mustafa ERASLAN-Fevzi MERCAN Çocuk Sağlığı ve Hastalıkları Hastanesi: 2009 yılında hizmete açılan hastanemiz; Pediatri YB (15 yatak), Yenidoğan Prematür YB (26 yatak), Yenidoğan YB (19 yatak) olmak üzere; servis yatakları ile beraber toplamda 225 yatak kapasitelidir. Enfeksiyon Hastalıkları, Nöroloji, Süt Çocuğu, Adölesan, Göğüs Hastalıkları, Kardiyoloji, Nefroloji, Gastroenteroloji, Endokrinoloji, Metabolizma, Genel Pediatri, Sosyal Pediatri, Çocuk Radyoloji ve Çocuk Acil ünitelerinden oluşmaktadır.

Kanser teşhisi almış ve/veya kemik iliği nakline ihtiyaç duyan çocukların faydalanması için planlanan, kendi ameliyathanesi olan, talasemi ve hemofili hastaları için hizmet verecek toplam 60 yatak kapasiteli **KANKA Pediatrik Hemotoloji Onkoloji ve Kemik İliği Nakli Merkezi** 2022 yılında hizmete açılmış olup 40 yatak sayısı ile hizmet vermektedir.

2024 yılında yapımı tamamlanarak hizmete açılan yeni “**Acil Ek Binası**”, toplamda 4642 metrekare kapalı kullanım alanı ile şehrimizin her geçen gün artan nüfusu ve ihtiyaçları doğrultusunda hastaların hizmetine sunulmuştur.

Hastanelerimizde geçtiğimiz 2024 yılında 1.224.830 poliklinik hastasına, 53.013 serviste yatan hastaya, 8.568 yoğun bakım hastasına ve 191.677 gününbirlik hastasına tedavi hizmeti verilmiştir. Aynı yıl içerisinde önemli bir bölümü özellik arz eden 55.785 adet ameliyat ve girişimsel işlem yapılmıştır.

Prof. Dr. İbrahim Halil KAFADAR

Merkez Müdürü

İmza

GENEL BİLGİLER

A-MİSYON VE VİZYON

MİSYON: Hasta ve çalışan haklarını gözeterek, toplumun sağlık alanındaki ihtiyaç ve beklentilerini ulusal ve uluslararası standartlarda karşılamak, hasta memnuniyetini en üst düzeyde tutmak hastanemizin misyonudur.

VİZYON: Mesleki standartlar ve etik ilkeler doğrultusunda, güncel bilgi ve teknolojiyi kullanarak nitelikli sağlık hizmeti sunan, uluslararası düzeyde tanınan ve tercih edilen lider sağlık kuruluşu olmaktır.

B-YETKİ, GÖREV VE SORUMLULUKLAR

Hastaneler Başhekiminin Görev, Yetki ve Sorumlulukları: (Prof. Dr. İbrahim Halil KAFADAR)

- Hastanelerin stratejik plan ve hedefleri doğrultusunda gelişmesi için gerekli tedbirleri almak, gerekli düzenleme ve çalışmaları yapmak.
- Hastanelerin klinik, poliklinik, acil servis, eczane, ameliyathane, kan merkezi, tanı ve araştırma laboratuvarları, beslenme ve diyet, hasta kabul ve çıkarma, tıbbi dokümantasyon ve arşiv, teşhis, tedavi, bakım ve diğer sağlık, idari, teknik destek hizmet birimlerinin hastanelerin amaç ve hedefleri doğrultusunda düzenli, uyumlu, etkin, sürekli ve verimli biçimde çalışmasını sağlamak ve bunun için gerekli fiziki şartların oluşturulması, personel ihtiyacının tespiti ve giderilmesi için gerekli planlama, koordinasyon ve denetimini sağlamak ve hizmet içi eğitim alt yapı imkânlarını oluşturmak.
- Hastanelere bağlı idari, sağlık ve teknik olmak üzere tüm hastanelerin personelinin yönetim, koordinasyon, denetim ve genel gözetimini yapmak.
- Hastanelerin mesai sonrası çalışma, nöbet ve yönetim hizmetleri ile ilgili düzenlemeleri belirlemek ve uygulanmasını sağlamak.
- Hastanelerin gerekçeli bütçe - ödenek ihtiyacını, kadro ve personel ihtiyaçlarını ve yıllık faaliyet raporunu hazırlayarak veya hazırlatarak Rektörlüğe sunmak.
- Hastanelerin hizmetlerinin yürütülmesi için gerekli her türlü cari mal ve hizmet alımı ile cihaz ve diğer demirbaş malzeme temin ve bakım-onarım ihtiyacının, bina bakım-onarım ihtiyacının tespiti, zamanında temin edilmesi ve yapılması için gerekli tedbirleri almak, koordinasyonu sağlamak ve girişimde bulunmak.
- Hastanelere alınacak her türlü cari mal ve demirbaş malzemenin 5018 sayılı taşınır mal yönetmeliği ve ilgili yasal mevzuat çerçevesinde harcama yetkilisi olarak giriş - çıkış, yılsonu devir ve düşüm işlemlerinin yapılması ile kurulacak muayene kabul komisyonlarının görev ve işlemlerini izlemek.
- Tıp Fakültesi Dekanlığının, bölüm başkanlıklarının ve anabilim dalı başkanlıklarının hastane hizmetlerine ilişkin faaliyetlerinde gerekli koordinasyonunu sağlamak.
- Üniversite döner sermaye işletmesinin, hastane döner sermaye faaliyetlerinin etkin ve verimli olarak yürütülmesi, gelir kaybının azaltılması ile giderlerinin rasyonel olarak yapılması için gerekli koordinasyonu sağlamak, tedbirleri almak ve gerekli girişimlerde bulunmak.
- Çalışma Kurullarının verimli çalışması için olanak sağlamak.
- Rektör tarafından verilen hastanenin amaç ve faaliyetlerine ilişkin diğer görevleri yapmak.

Döner Sermaye İşletme Müdürü Görev, Yetki ve Sorumlulukları:
(Tacim DEMİRTAŞ)

- İşletmenin idari, mali ve teknik işlerini, kanun, tüzük, yönetmelik ve yönerge, çalışma programları, bütçe esasları ve işletmecilik ilkelerine uygun biçimde yürütür.
- Döner Sermaye kadrolarına atanan veya görevlendirilen memurlar ile işletmeye alınan işçilerin görevlerini iş bölümü esasları dâhilinde düzenler, izler ve denetler.
- Döner Sermaye Memurlarının atamalarını teklif eder ve işletmeye işçi alınması, çıkarılması ve işçilerin özlük haklarına ilişkin işleri yapar.
- İşletmenin çalışma programlarının ve bütçe tasarılarının zamanında hazırlanmasını sağlar.
- Canlı ve cansız demirbaşları ile malzemelerin iyi bir şekilde kullanılmasını, saklanmasını, korunmasını sağlamak için gerekli tedbirleri alır.
- Ambar ve ayniyat işlerinin belirlenen, görev yetki ve sorumluluklar ve talimatlara göre yapılıp, yapılmadığını denetler.
- Kanun, tüzük ve yönetmeliklerce belirlenmiş kurallara uyar.
- Gelir ve giderlere ilişkin tahakkuk belgeleri üzerinde;
 - ❖ Yeteri kadar ödenek bulunması,
 - ❖ Giderlerin bütçedeki tertiplere uygun olması,
 - ❖ Giderlerin kanun, tüzük, kararname ve yönetmeliklere uygun olması,
 - ❖ Verile emrine bağlanması gereken taahhüt ve tahakkuk belgelerinin tamam ve doğru olması,
 - ❖ İstihdamın kadro dâhilinde bulunması,
 - ❖ Gelirlerin kanun ve yönetmelikleri uygun olması,

Hususlarını aramakla yükümlüdür.

Hastaneler Başmüdürünün Görev, Yetki ve Sorumlulukları:
(Özcan ÖZYURT)

- Hastanelerin verimli şekilde çalışmasını sağlamak üzere gerekli ihtiyaçları zamanında tespit eder, bunların temin yollarını araştırır ve gerekli koordinasyonu sağlayarak tedbirler alır.
- Personelin yıllık izinlerinin planlanmasını ve personelin özlük haklarına ilişkin işlemlerin yürütülmesini sağlar.
- Hizmet içi eğitim programlarının hazırlanmasını ve uygulanmasını denetler.
- Yazışmaların, kayıtların ve dosyaların usulüne uygun olarak yapılmasını sağlar.
- Soruşturmacı olarak görevlendirildiğinde disiplin ve ceza soruşturmasını yürütür.
- Kamu İhale Kanunu hükümleri uyarınca ita amirince verilen görevleri yapar.
- Hastanelerin çeşitli birimlerinde bulunan cihaz, malzeme ve bina onarımı gibi işlerin ilgililerce zamanında yapılmasını denetler.
- Kurumda mevzuat hükümlerine göre gerekli emniyet tedbirlerinin alınıp alınmadığını denetler.
- Hastanelerde kanun, tüzük ve yönetmeliklerin uygulanmasını sağlar.

C- İDAREYE İLİŞKİN BİLGİLER

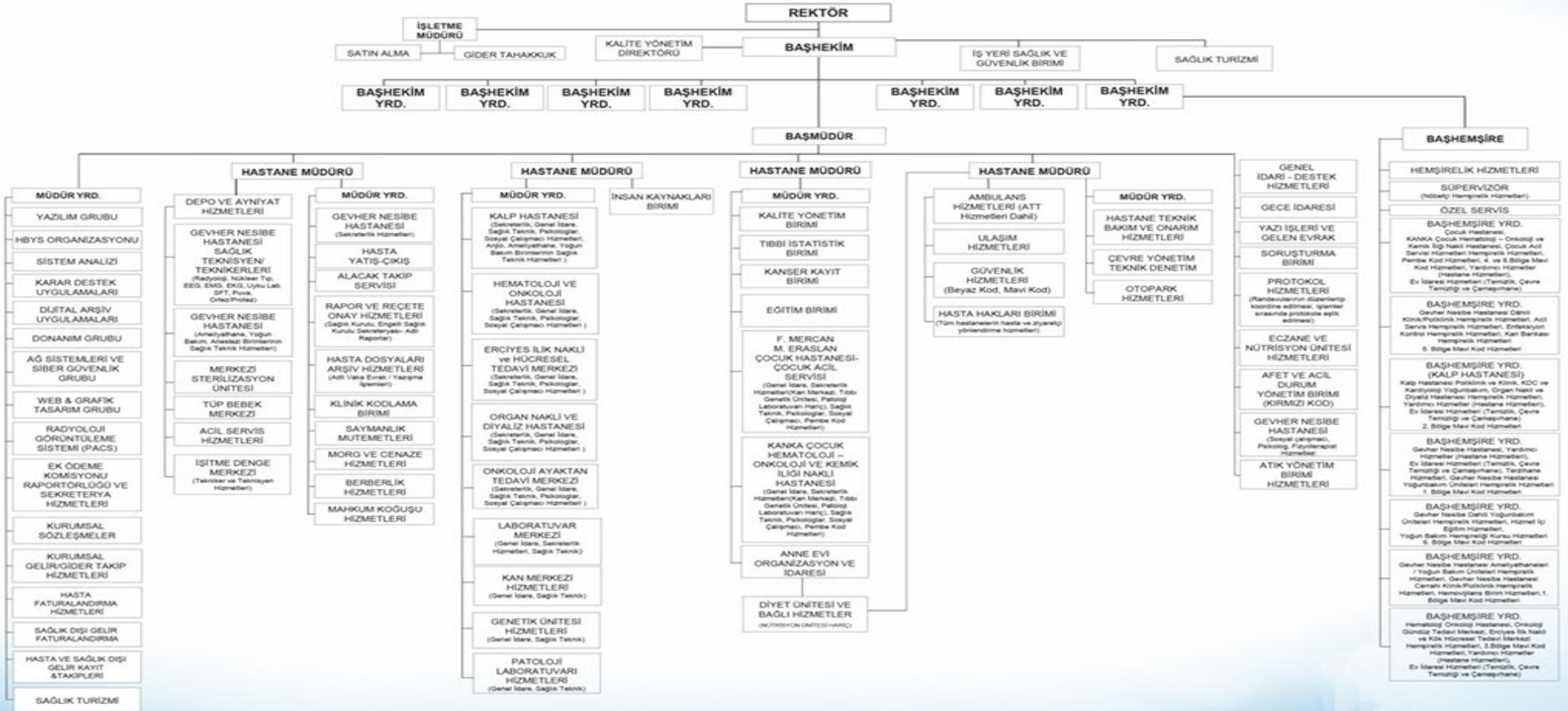
1-Fiziksel Yapı

Bina Adı		Acil Servis	Yoğun Bakım	Ameliyathane	Poliklinikler	Klinik	Laboratuvar	Eczane	Radyoloji Alanı	Nükleer Tıp Alanı	Sterilizasyon Alanı	Mutfak	Çamaşırhane	Teknik Servis	Diyaliz	Ayniyat	Arşiv	Öğretim Üyesi Odaları	İdari Birimler	Diğer (Koridor, WC, depo, asansör)	Toplam
Çocuk Sağ. ve Hast. Hastanesi	Sayı (Adet)	1	4		17	6			4			2		5				37	7		83
	Kapalı Alan (m2)	582,6	1182,2		3846,1	3199,8			895,7			188,1		109,4		167,9		984,2	148,3	3105	14409,3
	Kullanılan Alan (m2)	467,5	962,5		1358,9	1624,3			866,3			158,7		96,9		134,6		601,8	135,2		
Gevher Nesibe Hastanesi	Sayı (Adet)	2	11	24	29	25	10	1	8	2	1	6	1	1		1	2	171	46		340
	Kapalı Alan (m2)	6039,75	2550	1518,43	7293,2	21789,6	787,6	377	2919,4	859,3	765,4	1471	60	1096		544,7	671	2828,6	1272,6	61798,17	114641,8
	Kullanılan Alan (m2)	5021,53	2043,55	945,59	6554,3	15698,9	656,4	148,5	2097,1	619,1	579,7	1227	52,7	718		360,8	632,3	2620,7	991,2		
Onkoloji Hastanesi	Sayı (Adet)				7	3			1	Lineer				3			2	14			30
	Kapalı Alan (m2)				378,9	2721,6			1267,6	481,7				105			60	251,9		531,1	5274
	Kullanılan Alan (m2)				151,8	1559			492,7	252,3				87,7			52,1	236,7			
KİT Hastanesi	Sayı (Adet)				1	3	1					1	1	3							10
	Kapalı Alan (m2)				21,1	1483,4	270,6					66	3	182,4						600,5	2627
	Kullanılan Alan (m2)				19	748,5	176,9					60	2,4	130							
Kalp Hastanesi	Sayı (Adet)		2	3	2	3	1		2			1		4		3		15	3		39
	Kapalı Alan (m2)		684,1	351,3	131,3	2740,9	20		201,3			51,8		238		202,4		405,3	89,1	3863,6	8979
	Kullanılan Alan (m2)		578,6	148,3	66,7	1382,5	19		185,7			43,6		192,6		189,8		266,6	81,7		
Organ Nakli ve Diyaliz Hastanesi	Sayı (Adet)				3	3						1		9	2			8			27
	Kapalı Alan (m2)				80,6	2756,5						51,2		435,6	388			264,3		1771,9	5748
	Kullanılan Alan (m2)				52	1665,8						44,5		350,9	311			172,3			
Ayaktan Tedavi Hastanesi	Sayı (Adet)				4		1	1						5			5	4			14
	Kapalı Alan (m2)				68,7		144,5	35,7						150			100	72			2270
	Kullanılan Alan (m2)				59		119,7	32,9						141,1			92,5	65,2			1897,1
Merkez Lab.	Sayı (Adet)						11							3		4		6	1		
	Kapalı Alan (m2)						824							49,6		69,8		92,1	12,4	988	2035,8
	Kullanılan Alan (m2)						694,2							41,3		58,2		76,7	10,4		1843,6
Kanka (Çocuk Hast.)	Sayı (Adet)			1	3	3						4	3	8		2	8	6	2		40
	Kapalı Alan (m2)			54,2	69,2	4296,1						81,7	11,8	1148,3		38,8	172,0	143,5	41,1	3810,0	9866,9
	Kullanılan Alan (m2)			46	62,9	3443,2						74,2	10,7	1043,9		35,3	156,4	130,5	37,4	3195,5	8236,1

2- Örgüt Yapısı



T.C. ERCİYES ÜNİVERSİTESİ SAĞLIK UYGULAMA VE ARAŞTIRMA MERKEZİ ORGANİZASYON ŞEMASI



3- Bilgi ve Teknolojik Kaynaklar

3-1. Yazılımlar

Cinsi	İdari Amaçlı (Adet)	Eğitim Amaçlı (Adet)	Araştırma Amaçlı (Adet)
HBYS (Hasta Bilgi Yönetim Sistemi)	Sınırsız Kullanıcı	-	-
LBYS (Laboratuvar Bilgi Yönetim Sistemi)	Sınırsız Kullanıcı	-	-
PACS (Radyolojik Görüntüleme)	Sınırsız Kullanıcı	-	-
KYS (Kalite Yönetim Sistemi)	Sınırsız Kullanıcı	-	-
YBBYS (Yoğun Bakım Bilgi Yönetim Sistemi)	Sınırsız Kullanıcı	-	-
MEDİKAL DİKTE SİSTEMİ	46	-	-
Creative Cloud for teams All Apps	3	-	-
Adobe Photoshop	-	-	-
Anti - Virüs	2000 (3 Yıllık)	-	-
CorelDrawX8	1	-	-

3-2. Bilgisayarlar (Donanım Altyapısı)

	Adet				Toplam
	Eğitim Amaçlı	Hizmet Amaçlı	İdari Amaçlı	Araştırma Amaçlı	
Sunucular	-	-	21	-	21
Masa Üstü Bilgisayar Sayısı	-	-	2326	-	2326
Taşınabilir Bilgisayar Sayısı	-	-	84	-	84
Toplam	-	-	2431	-	2431

3-3. Diğer Bilgi ve Teknolojik Kaynaklar

Cinsi	İdari / Eğitim / Araştırma Amaçlı (Adet)
Projeksiyon	61
Slayt makinesi	6
Tepegöz	3
Episkop	-
Barkot Yazıcı	259
Barkot Okuyucu	389
Termal Yazıcı	85
Baskı makinesi	-
Teksir Makinesi	1
Fotokopi makinesi	25
Faks	23
Fotoğraf makinesi	23
Kameralar	48
Televizyonlar	862
Tarayıcılar	148
Yazıcılar	737
Müzik Setleri	4
Mikroskoplar	216
DVD ler	-

4- İnsan Kaynakları

4-1. Akademik Personel Sayısı

Unvanlar İtibari İle Akademik Personel Sayısı	
Unvan	2024 Yılı
Profesör	140
Doçent	64
Doktor Öğretim Üyesi	57
Öğretim Görevlisi	20
Araştırma Görevlisi	819
Toplam	1100

4-2. İdari Personel Sayısı

İdari Personel (Kadroların Doluluk Oranına Göre)			
	Dolu	*Boş	Toplam
Genel İdari Hizmetler Sınıfı	356		356
Sağlık Hizmetleri Sınıfı	1427		1427
Teknik Hizmetler Sınıfı	48		48
Eğitim ve Öğretim Hizmetleri Sınıfı	0		0
Avukatlık Hizmetleri Sınıfı	1		1
Din Hizmetleri Sınıfı	0		0
Yardımcı Hizmetler	173		173
Diğer Hizmetler	0		0
Toplam	2005		2005

*Boş Kadro Sayıları Personel Daire Başkanlığında mevcuttur.

4-3. İdari Personelin Eğitim Durumu

İdari Personelin Eğitim Durumu					
	İlköğretim	Lise	Ön Lisans	Lisans	Y.L. ve Dokt.
Kişi Sayısı	15	186	422	1266	116
Yüzde	0,7	9,3	21,0	63,1	5,8

4-4. İdari Personelin Hizmet Süreleri

İdari Personelin Hizmet Süresi						
	1 – 3 Yıl	4 – 6 Yıl	7 – 10 Yıl	11 – 15 Yıl	16 – 20 Yıl	21 - Üzeri
Kişi Sayısı	269	258	162	595	317	404
Yüzde	13,4	12,9	8,1	29,7	15,8	20,1

4-5. İdari Personelin Yaş İtibariyle Dağılımı

İdari Personelin Yaş İtibariyle Dağılımı						
	19-25 Yaş	26-30 Yaş	31-35 Yaş	36-40 Yaş	41-50 Yaş	51- Üzeri
Kişi Sayısı	58	312	267	364	732	272
Yüzde	2,9	15,6	13,3	18,2	36,5	13,6

4-6. Çalışan İşçi Sayısı

İşçiler (Çalıştıkları Pozisyonlara Göre)			
	Dolu	Boş	Toplam
Sürekli İşçiler	1121		1121
Toplam	1121		1121

4-7. Sürekli İşçilerin Hizmet Süreleri

Sürekli İşçilerin Hizmet Süresi						
	1 – 3 Yıl	4 – 6 Yıl	7 – 10 Yıl	11 – 15 Yıl	16 – 20 Yıl	21 - Üzeri
Kişi Sayısı	3	30	326	385	304	73
Yüzde	0,3	2,7	29,1	34,3	27,1	6,5

4-8. Sürekli İşçilerin Yaş İtibariyle Dağılımı

Sürekli İşçilerin Yaş İtibariyle Dağılımı						
	21-25 Yaş	26-30 Yaş	31-35 Yaş	36-40 Yaş	41-50 Yaş	51- Üzeri
Kişi Sayısı	0	60	147	269	569	76
Yüzde	0,0	5,4	13,1	24,0	50,8	6,8

5-Sunulan Hizmetler

5.1- Sağlık Hizmetleri

*2024 Yılı	Yatak Sayısı	Hasta Sayısı	Tetkik Sayısı
Acil Servis Hizmetleri		216.547	
Yoğun Bakım	164	8.568	
Klinik (Günübirlik Hariç)	931	53.013	
Ameliyat Sayısı		55.785	
Poliklinik Hastası Sayısı (Acil Dâhil)		1.224.830	
Laboratuvar Hizmetleri			17.090.338
Radyoloji Ünitesi Hizmetleri			729.292
Nükleer Tıp Bölümünde Verilen Hizmetler			23.339
Mediko Sosyal Poliklinik Hasta Sayısı			

*Veriler HBYS kayıtlarına göre hazırlanmıştır.

6-Bütçe Uygulama Sonuçları

6.1-Bütçe Giderleri

**Hazine Yardımı	Bütçe Ödeneği 2024 Yılı	2024 Yılı Gerçekleşme (Harcanan)	Gerçekleşme Oranı %
1.1- Personel Giderleri	3.545.607.000	3.516.365.072	99.18
02- Sos. Güv. Kur. D. Prim. Giderleri	418.840.000	423.465.552	101.10
03- Mal ve Hizmet Alım Giderleri	513.526.000	372.671.796	72.61
05- Cari Transferleri	627.326.000	692.762.923	110.43
06- Sermaye Giderleri	450.024.000	554.197.863	123.15
Toplamı	5.555.323.000	5.559.463.206	100.08

** Veriler Strateji Geliştirme Daire Başkanlığından alınmıştır.

6.2 Bütçe Giderleri

***Döner Sermaye	Bütçe Ödeneği 2024 Yılı	2023 Yılı Gerçekleşme (Harcanan)	Gerçekleşme Oranı %
1.1- Personel Giderleri (Maaş, Ek Ödeme, Tediye, İkramiye)	2.134.350.000,00	1.394.691.765,58	%65,35
02- Sos. Güv. Kur. D. Prim. Giderleri	244.000.000,00	216.020.152,06	%88,53
03- Mal ve Hizmet Alım Giderleri	2.581.569.749,02	1.570.737.700,83	%60,84
04- Cari Transferler	266.100.000,00	168.182.982,78	%63,20
05- Sermaye Giderleri	99.396.600,00	51.650.080,06	%51,96
Toplamı	5.325.416.349,02	3.401.282.681,31	%63,87

***Veriler Döner Sermaye İşletme Müdürlüğünden alınmıştır.

Harcama Yetkilisinin İç Kontrol Güvence Beyanı

İÇ KONTROL GÜVENCE BEYANI¹

Harcama yetkilisi olarak yetkim dahilinde;

Bu raporda yer alan bilgilerin güvenilir, tam ve doğru olduğunu beyan ederim.

Bu raporda açıklanan faaliyetler için idare bütçesinden harcama birimimize tahsis edilmiş kaynakların etkili, ekonomik ve verimli bir şekilde kullanıldığını, görev ve yetki alanım çerçevesinde iç kontrol sisteminin idari ve mali kararlar ile bunlara ilişkin işlemlerin yasallık ve düzenliliği hususunda yeterli güvenceyi sağladığımı ve harcama birimimizde süreç kontrolünün etkin olarak uygulandığını bildiririm.

Bu güvence, benden önceki harcama yetkilisi/yetkililerinden almış olduğum bilgiler, harcama yetkilisi olarak sahip olduğum bilgi ve değerlendirmeler, iç kontroller, iç denetçi raporları ile Sayıştay raporları gibi bilgim dahilindeki hususlara dayanmaktadır.

Burada raporlanmayan, idarenin menfaatlerine zarar veren herhangi bir husus hakkında bilgim olmadığını beyan ederim. *(Erciyes Üniversitesi Sağlık Uygulama ve Araştırma Merkezi-03.01.2025)*

İmza

Prof. Dr. İbrahim Halil KAFADAR
Merkez Müdürü

*Harcama yetkilileri tarafından imzalanan iç kontrol güvence beyanı birim faaliyet raporlarına eklenir.

Yıl içinde harcama yetkilisi değişmişse “benden önceki harcama yetkilisi/yetkililerinden almış olduğum bilgiler” ibaresi de eklenir.

Harcama yetkilisinin herhangi bir çekincesi varsa bunlar liste olarak bu beyana eklenir ve beyanın bu çekincelerle birlikte dikkate alınması gerektiği belirtilir.

alınması gerektiği belirtilir.