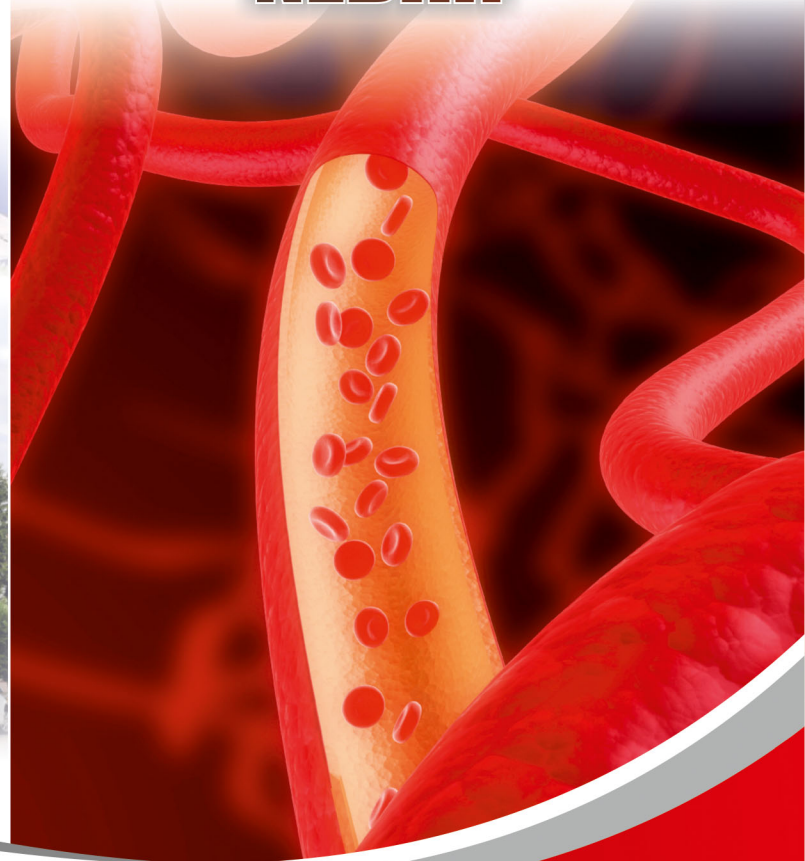




T.C  
ERCIYES ÜNİVERSİTESİ  
TIP FAKÜLTESİ HASTANELERİ



# MULTİPL MİYELOM NEDİR?



K-Q  
TSE-EN-ISO  
9000

Tasarım:Hastaneler Bilgi İşlem Merkezi

Dök. No : F-BH-255 Yayın Tar. : Ocak 2012 Rev. No : - Rev. Tar. : -/-

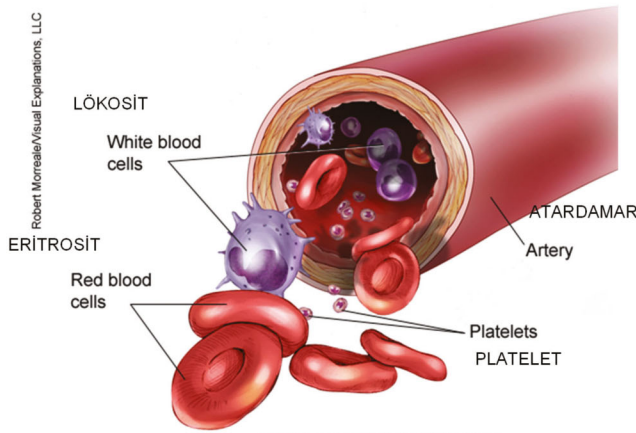
Yayın No : 41

## MULTİPL MİYELOM NEDİR ?

Miyelom plazma hücrelerinin genellikle kemiğin içerisindeki süngersi dokuyu oluşturan kemik iliği içerisinde, kontrolsüzce büyüdüğü bir kan kanseri türüdür. Miyelom sıklıkla multipl (çoklu) miyelom olarak adlandırılır çünkü hastaların çoğunda tanı sırasında kemik iliğinde birden fazla tümör odağı vardır.

## PLAZMA HÜCRELERİNİN İŞLEVLERİ NELERDİR ?

Plazma hücreleri vücudun bağışıklık sisteminin parçalarıdır ve vücudun enfeksiyonlarla savaşmasına yardımcı olan antikoları üretirler. Miyelom hücreleri tek bir plazma hücresinden gelişen kanseröz oluşumlardır. Bu, miyelom hücrelerinin monoklonal immunoglobulin adı verilen bir antikoru aşırı miktarda üretmesine neden olur; ve kemik iliğindeki kırmızı kan hücreleri, beyaz kan hücreleri ve antikolar gibi diğer hücrelerin büyümesini azaltabilir.



## EVRE NE DEMEKTİR ?

Evre kanserin nereye yerleştiğini, yayılıp yayılmadığını, eğer yayıldıysa nereye yayıldığını ve vücuttaki diğer organların işlevlerini etkileyip etkilemediğini tanımlamak için kullanılır. Geleneksel olarak miyelom evrelendirmesinde Durie-Salmon sistemi kullanılmaktadır. Bu sistem miyelomu üç evreye ayırır, bunların herbiri de böbrek fonksiyonlarına bağlı olarak alt sınıflara ayrılır. Bir diğer sistem olan Uluslararası Evrelendirme Sistemi (ISS) artık daha yaygın olarak kullanılmaktadır. Kandaki belirli bazı proteinlerin düzeylerine bağlı olarak üç evresi vardır.

## MULTİPL MİYELOM NASIL TEDAVİ EDİLİR?

Multipl miyelomun tedavisi kanserin evresine, hastada belirtiler olup olmamasına ve hastanın genel sağlık durumuna bağlıdır. Erken evre miyelomu olan ve semptom bulunmayan hastalar için aktif gözlem (dikkatli bekleme) uygun olabilir. Semptomları olan miyelom hastalarının tedavisi hastalığa - özgün tedavi ve destekleyici (semptomları gidermek ve tedavi sırasında beslenmeyi sağlamak) tedaviden oluşur. Hastalığa özgü tedavi tipik olarak, hedefe yönelik tedavi veya kemoterapi gibi (steroid ile birlikte yada değil) ilaçla tedaviyi içerir. Kök hücre nakli de bir seçenek olabilir. Işın tedavisi ve cerrahi gibi diğer tedavi yöntemleri belirli durumlarda kullanılır. Multipl miyelom tedavisinin yan etkileri sıklıkla engellenebilir veya size sağlık hizmeti verenler tarafından oluşturulan ekip yardımıyla bunların üstesinden gelinbilir.